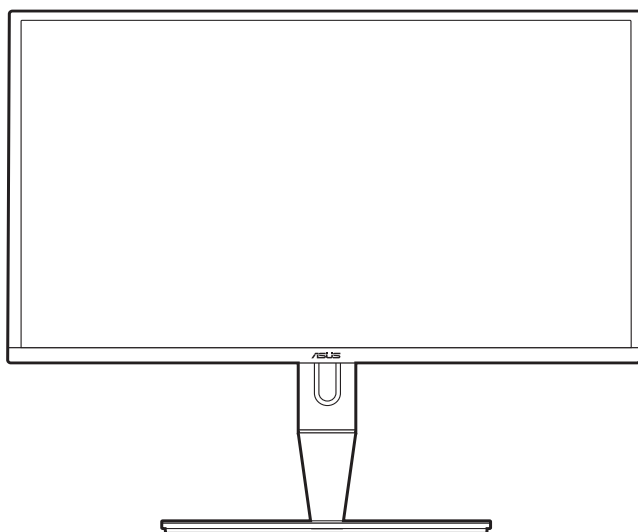


ASUS®

**ЖК-монитор
серии PA27UCX**

*Руководство
пользователя*



HDMI™
HIGH DEFINITION MULTIMEDIA INTERFACE

Первое издание

Март 2020 г.

© ASUSTek COMPUTER INC., 2020 Все права защищены.

Никакая часть данного руководства, а также изделия и программное обеспечение, описанные в данном руководстве, не могут быть воспроизведены, распространены, переписаны, сохранены в информационно-поисковой системе или переведены на другой язык в любом виде с использованием любых средств без выраженного в письменном виде согласия компании ASUSTek COMPUTER INC. (ASUS), за исключением резервного копирования хранящейся у пользователя документации. (ASUS).

Гарантийные обязательства на изделие или его обслуживание не распространяются: (1) в случае ремонта, изменения или модификации продукта, если только на проведение подобного ремонта, изменения или модификации не получено разрешение компании ASUS в письменном виде; (2) если стерт или отсутствует серийный номер изделия.

КОМПАНИЯ ASUS ПРЕДОСТАВЛЯЕТ ДАННОЕ РУКОВОДСТВО НА УСЛОВИИ «КАК ЕСТЬ», БЕЗ КАКИХ-ЛИБО ГАРАНТИЙ, ПРЯМЫХ ИЛИ ПОДРАЗУМЕВАЕМЫХ, ВКЛЮЧАЯ В ТОМ ЧИСЛЕ ЛЮБЫЕ ПОДРАЗУМЕВАЕМЫЕ ГАРАНТИИ ИЛИ УСЛОВИЯ ГОДНОСТИ ДЛЯ ПРОДАЖИ ИЛИ ПРИГОДНОСТИ К КОНКРЕТНОЙ ЦЕЛИ ИСПОЛЬЗОВАНИЯ. КОМПАНИЯ ASUS, ЕЕ ДИРЕКТОРА, РУКОВОДИТЕЛИ, СОТРУДНИКИ ИЛИ ПРЕДСТАВИТЕЛИ НЕ НЕСУТ НИКАКОЙ ОТВЕТСТВЕННОСТИ ЗА ЛЮБЫЕ КОСВЕННЫЕ, ФАКТИЧЕСКИЕ, ОСОБЫЕ ИЛИ СЛУЧАЙНЫЕ УБЫТКИ (ВКЛЮЧАЯ УБЫТКИ ОТ УПУЩЕННОЙ ВЫГОДЫ, УТРАТУ ДЕЯТЕЛЬНОСТИ, НЕИСПОЛЬЗОВАНИЕ ИЛИ ПОТЕРЮ ДАННЫХ, ПРЕРЫВАНИЕ ДЕЯТЕЛЬНОСТИ И ТОМУ ПОДОБНОЕ), ДАЖЕ ЕСЛИ КОМПАНИЯ ASUS БЫЛА ОСВЕДОМЛЕНА О ВОЗМОЖНОСТИ УБЫТКОВ ВСЛЕДСТВИЕ ДЕФЕКТА ИЛИ ОШИБКИ В ДАННОМ РУКОВОДСТВЕ ИЛИ ПРОДУКТЕ.

ТЕХНИЧЕСКИЕ ХАРАКТЕРИСТИКИ И ИНФОРМАЦИЯ, ПРИВЕДЕННЫЕ В НАСТОЯЩЕМ РУКОВОДСТВЕ, НОСЯТ ИСКЛЮЧИТЕЛЬНО ИНФОРМАЦИОННЫЙ ХАРАКТЕР И МОГУТ ИЗМЕНЯТЬСЯ В ЛЮБОЕ ВРЕМЯ БЕЗ ПРЕДУПРЕЖДЕНИЯ И НЕ ДОЛЖНЫ РАССМАТРИВАТЬСЯ КАК ОБЯЗАТЕЛЬСТВО КОМПАНИИ ASUS. КОМПАНИЯ ASUS НЕ НЕСЕТ НИКАКОЙ ОТВЕТСТВЕННОСТИ И ОБЯЗАТЕЛЬСТВ ЗА ЛЮБЫЕ ОШИБКИ ИЛИ НЕТОЧНОСТИ, КОТОРЫЕ МОГУТ СОДЕРЖАТЬСЯ В НАСТОЯЩЕМ РУКОВОДСТВЕ, ВКЛЮЧАЯ ОПИСАНИЯ ПРОДУКЦИИ И ПРОГРАММНОГО ОБЕСПЕЧЕНИЯ.

Изделия и названия компаний, использующиеся в данном руководстве, могут являться или не являться зарегистрированными товарными знаками или подпадать под действие авторских прав соответствующих компаний и используются только с целью обозначения и разъяснения, принесения пользы владельцу без цели нарушения прав.

Оглавление

Оглавление	iii
Примечания.....	iv
Информация о безопасности.....	v
Уход и очистка	vi
Takeback Services.....	vii
Глава 1: Общие сведения об изделии	
1.1 Приветствие!	1-1
1.2 Комплект поставки.....	1-1
1.3 Общие сведения о мониторе	1-2
1.3.1 Вид спереди.....	1-2
1.3.2 Вид сзади	1-3
1.3.3 Функция QuickFit (Быстрая подгонка)	1-4
1.3.4 Другие функции	1-6
Глава 2: Подготовка к работе	
2.1 Подсоединение подставки/основания	2-1
2.2 Отсоединение подставки/основания (для настенного крепления стандарта VESA)	2-1
2.3 Регулировка монитора	2-2
2.4 Подключение кабелей	2-4
2.5 Включение монитора.....	2-5
Глава 3: Общие инструкции	
3.1 Экранное меню	3-1
3.1.1 Изменение настроек	3-1
3.1.2 Общие сведения о функциях экранного меню.....	3-2
3.2 Технические характеристики.....	3-12
3.3 Габаритные размеры.....	3-14
3.4 Устранение неполадок (часто задаваемые вопросы)	3-15
3.5 Поддерживаемые рабочие режимы.....	3-16

Примечания

Заявление о соответствии требованиям Федеральной комиссии по связи США (FCC)

Данный прибор соответствует части 15 правил FCC. Эксплуатация прибора допускается при соблюдении следующих двух условий:

- данный прибор не должен создавать вредные помехи;
- данный прибор должен допускать прием любых помех, включая помехи, которые могут повлиять на правильность его работы.

Данный прибор был проверен и признан соответствующим ограничениям на цифровые приборы Класса В согласно Части 15 правил FCC. Целью этих ограничений является обеспечение приемлемой защиты от помех при установке оборудования в жилых помещениях. Данное устройство генерирует, использует и способно излучать высокочастотную энергию, и при несоблюдении инструкций во время установки и эксплуатации может создавать недопустимые помехи для радиосвязи. Однако даже при соблюдении инструкций по установке нет гарантии того, что в каком-то конкретном случае не возникнут помехи. Если данный прибор создает помехи при приеме радио- и телевизионных сигналов, что можно проверить, выключив и включив прибор, пользователю рекомендуется попытаться устранить помехи с помощью приведенных ниже мер.

- Изменить ориентацию или местоположение приемной антенны.
- Увеличить расстояние между приемником и данным прибором.
- Подключить данное устройство и приемник к розеткам в различных цепях питания.
- Обратиться за помощью к продавцу или опытному специалисту по теле- и радиотехнике.



Необходимо использовать экранированные кабели для подключения монитора к видеокarte в соответствии с требованиями FCC. Изменения или модификации данного прибора, явно не утвержденные стороной, несущей ответственность за выполнение требований, могут повлечь ограничение права пользователя на эксплуатацию данного прибора.

Соответствие требованиям Канадского департамента связи

Данный цифровой прибор класса В соответствует всем ограничениям, установленным правилами Канадского департамента связи для радиочастотных помех от цифровых приборов.

Данный цифровой прибор класса В соответствует требованиям канадского стандарта ICES-003.

This Class B digital apparatus meets all requirements of the Canadian Interference - Causing Equipment Regulations.

Cet appareil numérique de la classe B respecte toutes les exigences du Règlement sur le matériel brouilleur du Canada.

EAC

Информация о безопасности

- Перед установкой монитора тщательно изучите всю документацию, содержащуюся в упаковке.
- В целях предотвращения возгорания и поражения электрическим током не допускайте попадания монитора под дождь, а также не подвергайте его воздействию влаги.
- Никогда не пытайтесь открыть корпус монитора. Опасное высокое напряжение внутри монитора может привести к причинению тяжелого вреда здоровью.
- При нарушении подачи электропитания не пытайтесь устранить проблему самостоятельно. Обратитесь за помощью к квалифицированному техническому специалисту, либо продавцу прибора.
- Перед эксплуатацией прибора убедитесь, что все кабели подключены должным образом, а кабели питания не повреждены. При обнаружении любых повреждений незамедлительно обратитесь к продавцу прибора.
- Гнезда и отверстия сзади и сверху монитора предназначены для вентиляции. Не блокируйте данные отверстия. Никогда не размещайте данный прибор в непосредственной близости от радиаторов и иных источников тепла, за исключением случаев, когда обеспечивается соответствующая вентиляция.
- Монитор должен работать только от источника питания, указанного в маркировке. Если вы не уверены относительно типа электропитания, который имеется у вас дома, обратитесь за консультацией к продавцу прибора или в местную энергетическую компанию.
- Используйте электрическую вилку, соответствующую местным стандартам электропитания.
- Не допускайте перегрузок электросети, а также использования удлинительных кабелей. Перегрузка может стать причиной возгорания или поражения электрическим током.
- Не подвергайте устройство воздействию пыли, влаги, а также слишком высокой или низкой температуры. Не размещайте монитор в местах, где он может подвергнуться воздействию влаги. Размещайте монитор на устойчивой поверхности.
- Отключайте прибор во время грозы, и когда он не используется в течение продолжительного периода времени. Это обеспечит защиту монитора от повреждений, вызванных перепадами напряжения в электрической сети.
- Ни в коем случае не допускайте попадания каких-либо предметов или жидкостей в отверстия корпуса монитора.
- Для обеспечения удовлетворительного функционирования используйте монитор только с компьютерами, сертифицированными UL, которые оснащены соответствующим образом сконфигурированными розетками с номиналом 100 – 240 В переменного тока.
- В случае возникновения с монитором проблем технического характера обратитесь за помощью к квалифицированному техническому специалисту или продавцу данного монитора.



Изображение перечеркнутого мусорного контейнера означает, что изделие (электрическое, электронное оборудование, батарея с содержанием ртути) не следует утилизировать вместе с бытовыми отходами. Соблюдайте местное законодательство по утилизации электронного оборудования.

Уход и очистка

- Перед подъемом или изменением положения монитора рекомендуется отключать все кабели, а также кабель питания. При установке монитора используйте предусмотренные для этой процедуры подъемы. При подъеме и переносе монитора беритесь за его боковые стороны. Не поднимайте монитор за подставку и за кабель питания.
- Очистка Выключите монитор и отсоедините кабель питания. Протрите поверхность монитора мягкой неабразивной тканью без ворса. Трудновыводимые загрязнения можно устранить с помощью ткани, смоченной в мягком чистящем средстве.
- Не используйте чистящие средства, содержащие спирт или ацетон. Используйте чистящее средство, предназначенное для очистки мониторов. Никогда не распыляйте чистящее средство непосредственно на экран, поскольку оно может попасть внутрь монитора и вызвать поражение электрическим током.

Для монитора перечисленные ниже признаки считаются нормальными:

- В зависимости от используемого рисунка рабочего стола на экране можно заметить неравномерное распределение яркости.
- Когда одно и то же изображение воспроизводится на экране в течение нескольких часов, то при переключении изображения на экране может присутствовать остаточная картинка предыдущего изображения. Экран постепенно восстановится; для устранения данной проблемы вы также можете отключить монитор на несколько часов.
- Если экран темнеет, мигает или перестает функционировать, для устранения проблемы необходимо обратиться к продавцу прибора или в сервисный центр. Не пытайтесь отремонтировать монитор самостоятельно!

Условные обозначения, используемые в настоящем руководстве



ПРЕДУПРЕЖДЕНИЕ: Информация по предотвращению причинения вреда здоровью пользователя при выполнении задачи.



ВНИМАНИЕ: Информация по предотвращению повреждения компонентов при выполнении задачи.



ВАЖНОЕ: ЗАМЕЧАНИЕ. Рекомендации, которые **НЕОБХОДИМО** соблюдать для выполнения задачи.



ПРИМЕЧАНИЕ: Советы и дополнительная информация для выполнения задачи.

Источники дополнительной информации

Обращайтесь к перечисленным ниже источникам для получения дополнительной информации, а также для получения обновлений для прибора и программного обеспечения.

1. Веб-сайты компании ASUS

Веб-сайты компании ASUS по всему миру предоставляют актуальную информацию по аппаратному и программному обеспечению производства компании ASUS. Посетите сайт по адресу:
<http://www.asus.com>

2. Дополнительная документация

Упаковка с прибором может содержать дополнительную документацию, которая может быть добавлена непосредственно продавцом прибора. Данные документы не входят в стандартный комплект поставки.

Takeback Services

ASUS recycling and takeback programs come from our commitment to the highest standards for protecting our environment. We believe in providing solutions for our customers to be able to responsibly recycle our products, batteries and other components as well as the packaging materials.

Please go to <http://csr.asus.com/english/Takeback.htm> for detail recycling information in different region.

1.1 Приветствие!

Благодарим Вас за приобретение ЖК-монитора ASUS®!

Этот новейший широкоэкранный ЖК-монитор фирмы ASUS оснащен более широким и более ярким экраном, обеспечивающим кристально четкое изображение, а также набором функций, делающих вашу работу за монитором еще более комфортной.

Благодаря данным возможностям вы можете наслаждаться удобством и визуальным комфортом при использовании этого монитора!

1.2 Комплект поставки

Проверьте наличие приведенных ниже предметов в комплекте поставки:

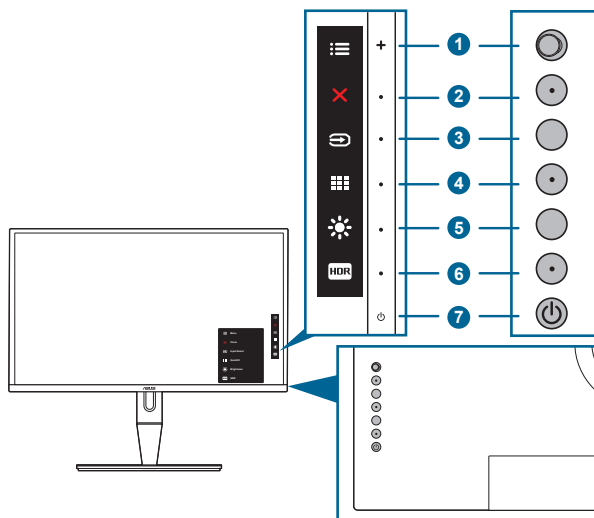
- ✓ ЖК-монитор
- ✓ Основание монитора
- ✓ Краткое руководство
- ✓ Гарантийный талон
- ✓ Шнур питания
- ✓ Кабель HDMI
- ✓ Кабель USB Type-C
- ✓ Кабель DisplayPort
- ✓ Кабель USB Type-C - Type-A
- ✓ Крышка порта ввода/вывода
- ✓ Акт проверки цветовой настройки
- ✓ Калибратор (только для модели PA27UCX-K)
- ✓ Козырек



В случае повреждения либо отсутствия какого-либо из вышеуказанных предметов незамедлительно обратитесь к продавцу изделия.

1.3 Общие сведения о мониторе

1.3.1 Вид спереди






- Кнопка «Меню» (5 пунктов):
 - Нажмите эту кнопку для входа в экранное меню.
 - Активирование выбранных пунктов экранного меню.
 - Увеличение/уменьшение значений или перемещение курсора вверх/вниз/влево/вправо.
- Кнопка «Закрыть»:
 - Выход из экранного меню.
 - Включение и выключение функции Блокировка кнопки удержанием кнопки в течение 5 секунд.
- Кнопка «Выбор входа»:
 - Выбор доступного источника видеосигнала.



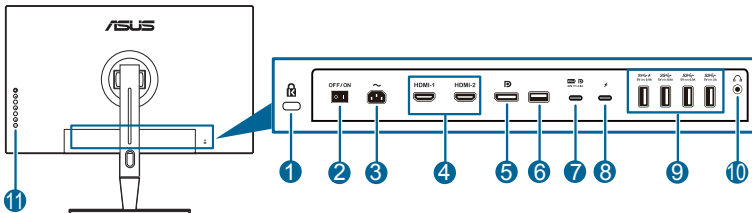
Нажмите кнопку (Кнопка выбора источника) для отображения сигналов HDMI-1, HDMI-2, DisplayPort, USB 3.1 Type-C после подключения к монитору кабеля HDMI/DisplayPort/USB Type-C.

- Кнопка «QuickFit»:
 - Это кнопка быстрого запуска функции QuickFit, предназначенной для выравнивания.
 - Функция QuickFit содержит 7 типов шаблонов выравнивания. (См. параграф 1.3.3. «Функция QuickFit».)

5.  Ярлык 1
 - По умолчанию: быстрая кнопка «Яркость».
 - Чтобы изменить функцию быстрой кнопки, перейдите в меню «Ярлык > Ярлык 1».
6.  Ярлык 2
 - По умолчанию: быстрая кнопка HDR
 - Чтобы изменить функцию быстрой кнопки, перейдите в меню «Ярлык > Ярлык 2».
7.  Кнопка питания (индикатор питания)
 - Включение/выключение монитора.
 - Значения цветов индикатора питания представлены в таблице ниже.

Состояние	Описание
Белый	ВКЛ.
Янтарный	Режим ожидания
ВЫКЛ.	ВЫКЛ.

1.3.2 Вид сзади



1. **Гнездо замка Kensington.**
2. **Выключатель питания.** Включение/ выключение питания.
3. **Разъем питания пер. тока.** подключение кабеля питания.
4. **Разъемы HDMI.** Эти разъемы служат для подключения HDMI-совместимого устройства.
5. **Входной разъем DisplayPort.** Этот разъем служит для подключения DisplayPort-совместимого устройства.



В экранном меню для параметра «DisplayPort поток» по умолчанию установлено значение DisplayPort 1.2. Его можно изменить на DisplayPort 1.1 для выходного сигнала устройства DisplayPort 1.1.

6. **USB 2.0 Type-A.** Этот разъем предназначен только для обслуживания.


7. **USB 3.1 Type-C.** Этот разъем служит для подключения DisplayPort/ USB Type-C-совместимого устройства. Этот разъем также служит для подключения USB-кабеля типа B с поддержкой питания по USB и передачи данных.



Этот монитор совместим с интерфейсом Super-Speed USB 3.1 (5 Гбит/с). Порт обеспечивает передачу питания 5 В/ 3 А. Если к порту Type-C2 подключен адаптер, этот порт может подавать питание мощностью до 90 Ватт (с выходным напряжением 5 В, 9 В, 15 В и 20 В в зависимости от характеристик адаптера).

8. **USB Type-C2.** Этот разъем служит только для подключения к адаптеру питания и включения функции подачи питания для разъема **USB 3.1 Type-C.**
9. **USB 3.1 Type-A (SuperSpeed USB 5 Гбит/с):** подключение USB-устройств, таких как USB-клавиатура/мышь, USB-накопители и т.п.
10. **Гнездо для подключения наушников.**
11. **Кнопки управления.**

1.3.3 Функция QuickFit (Быстрая подгонка)

Функция QuickFit содержит 7 типов шаблонов: (1) Сетка выравнивания (2) A4 (3) B5 (4) Letter (5) Фото (6) Настройка (7) Линейка. Чтобы активировать шаблоны, нажмите кнопку QuickFit. Нажатием 5-позиционной кнопки Меню  выберите нужный узор. Чтобы при необходимости изменить положение шаблона, нажимайте кнопку вверх/вниз/влево/вправо. Учтите, что можно перемещать все шаблоны влево/вправо так, как вам нужно, но при перемещении вверх/вниз диапазон перемещения может быть ограничен.

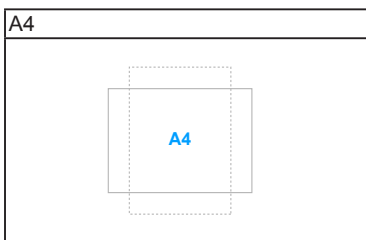
1. Сетка выравнивания

Образцы сеток помогают дизайнерам и конечным пользователям организовать вид содержимого и расположение его на странице и добиться единообразия при отображении данных.



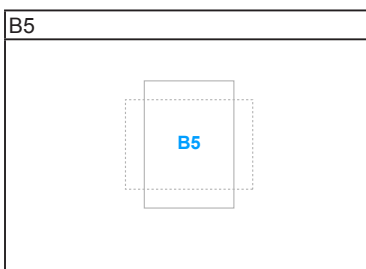
2. A4

Функция QuickFit предлагает пользователям стандартный формат листа бумаги A4 для просмотра их документов на экране в реальном масштабе.



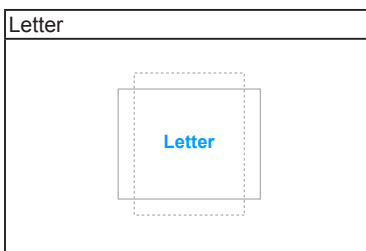
3. B5

Функция QuickFit предлагает пользователям стандартный формат листа бумаги B5 для просмотра их документов на экране в реальном масштабе.



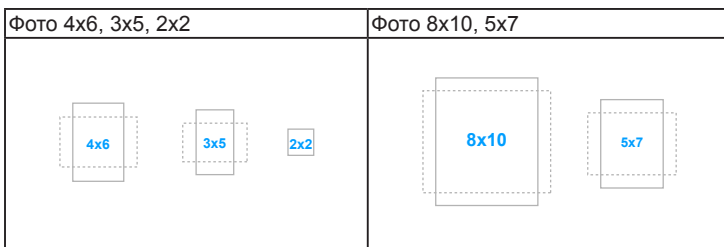
4. Letter

QuickFit обеспечивает стандартный размер бумаги Letter для просмотра пользователями документов реального размера на экране.





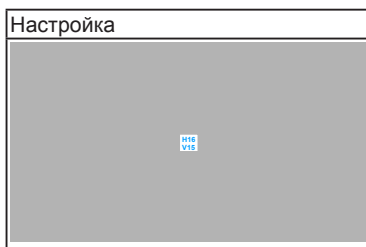
5. Формат фотографий

Функция QuickFit позволяет фотографам и другим пользователям просматривать на экране и редактировать фотографии в реальном масштабе.




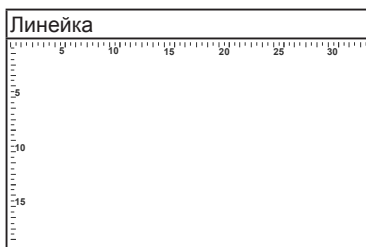
6. Настройка

Перемещая (5-направленную) кнопку  Меню вверх/ вниз/ влево/ вправо, можно определить размер рамки. Для переключения единиц измерения (миллиметров и дюймов) нажмите и удерживайте (5-направленную) кнопку  Меню более 3 секунд.



7. Линейка

Этот шаблон представляет собой физическую линейку, расположенную сверху и слева. Для переключения единиц измерения (метрических и имперских) нажмите и удерживайте (5-направленную) кнопку  Меню более 3 секунд.



1.3.4 Другие функции

HDR

Данный монитор поддерживает режим HDR. При обнаружении содержимого HDR появится сообщение "HDR ON" (HDR ВКЛ.) и отобразится на странице Информация.

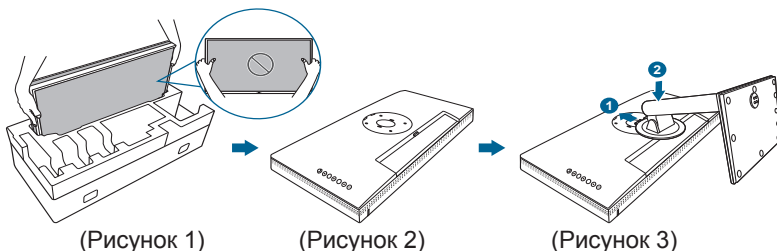


При включенном режиме PIP/PBP не поддерживается вывод HDR-изображений.

2.1 Подсоединение подставки/основания

Чтобы собрать основание монитора:

1. Аккуратно достаньте монитор из коробки. Крепко держите монитор и, поднимая его, не давите на экран панели во избежание случайных повреждений.
2. Положите монитор на стол экраном вниз (Рисунок 2).
3. Прикрепите подставку к задней панели монитора, следя за тем, чтобы проушина на кронштейне попала в паз на задней панели монитора. (Рисунок 3).



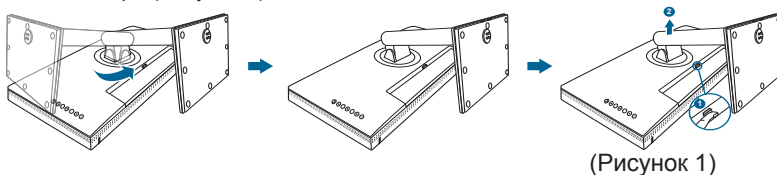
Рекомендуется накрыть поверхность стола мягкой тканью во избежание повреждения монитора.

2.2 Отсоединение подставки/основания (для настенного крепления стандарта VESA)

Съемная конструкция кронштейна и основания данного монитора специально предназначена для настенного крепления VESA.

Порядок отсоединения кронштейна и основания:

1. Положите монитор на стол экраном вниз.
2. Нажмите кнопку отпирания и затем отсоедините кронштейн/основание от монитора (Рисунок 1).





Рекомендуется накрыть поверхность стола мягкой тканью во избежание повреждения монитора.

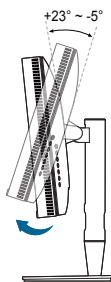


- Монтажный комплект VESA для настенного крепления (100 x 100 мм) покупается отдельно.
- Используйте только монтажный комплект (с маркером «Испытано и одобрено компанией Underwriters Laboratories, Inc.») для настенного крепления с минимальной выдерживаемой нагрузкой 22,7 кг (винт: M4 x 10 мм).

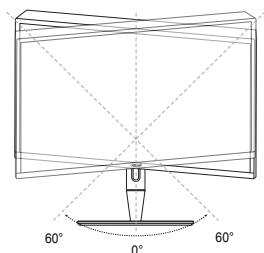
2.3 Регулировка монитора

- Для наилучшего обзора рекомендуется полностью развернуться лицом к монитору, а затем отрегулировать угол его наклона в соответствии с вашими предпочтениями.
- Придерживайте подставку, чтобы предотвратить падение монитора в процессе изменения угла его наклона.
- Диапазон угла регулировки монитора составляет от $+23^\circ$ до -5° , кроме того, монитор можно разворачивать на 60° слева направо и наоборот. Можно отрегулировать высоту монитора на ± 120 мм.

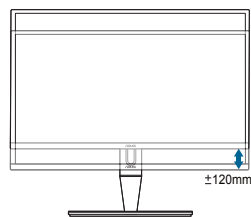
(Наклон)



(Поворот)

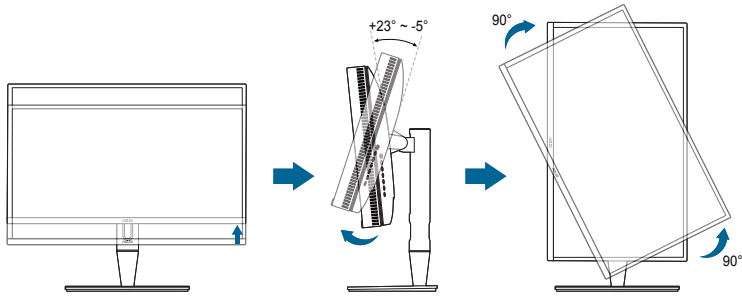


(Регулировка высоты)



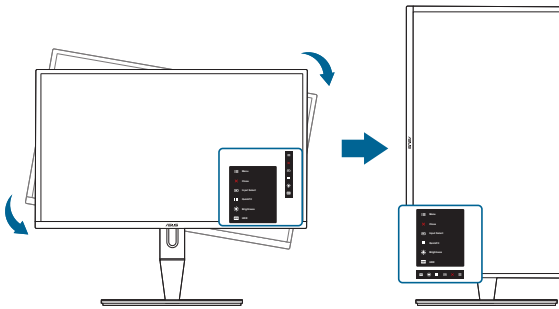
Поворот монитора

1. Поднимите монитор в самое высокое положение.
2. Наклоните его на максимально возможный угол.
3. Поверните монитор на требуемый угол.



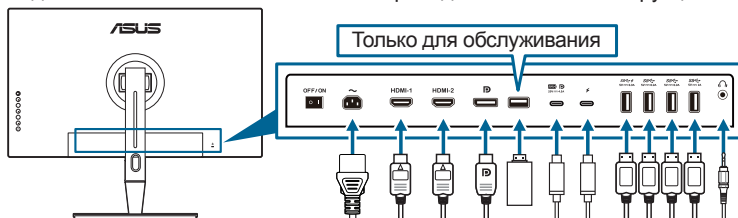
Небольшие колебания монитора в процессе регулировки угла просмотра являются нормальными.

4. При повороте монитора пункт экранного меню повернется автоматически.



2.4 Подключение кабелей



1. Подключите кабели в соответствии с приведенными ниже инструкциями:



- **Подключение шнура питания:** надежно подключите один конец шнура питания к разъему входа переменного тока монитора, а второй конец – к сетевой розетке.
- **Подключение кабелей HDMI/DisplayPort/USB Type-C*:**
 - a. Подключите один конец кабеля DisplayPort/HDMI/USB Type-C* к разъему DisplayPort/HDMI/USB Type-C монитора.
 - b. Другой конец кабеля HDMI/DisplayPort/USB Type-C* подключите к разъему HDMI/DisplayPort/USB Type-C устройства.



Рекомендуется использовать сертифицированный кабель USB Type-C. Если источник сигнала поддерживает режим DP Alt, возможна передача всех видео, аудио и информационных сигналов.

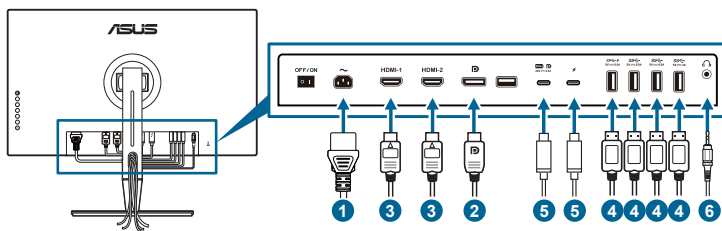
- **Использование наушников:** вставьте штекер в гнездо наушников монитора, когда на вход подается сигнал HDMI/DisplayPort/USB Type-C.
- **Использование функции USB восходящий/ нисходящий:**
 - » Восходящая передача: Возьмите кабель USB Type-C и подключите один конец разъема Type-C к разъему USB 3.1 Type-C монитора () в качестве восходящего, а другой конец - к разъему USB Type-C компьютера. Возьмите кабель USB Type-C - Type-A и подключите разъем Type-C к разъему USB 3.1 Type-C монитора () в качестве восходящего, а разъем Type-A - к разъему USB Type-A компьютера. Убедитесь, что на компьютере установлена новейшая версия операционной системы Windows 7/Windows 8.1/Windows 10. Это обеспечит работу портов USB на мониторе.
 - » Нисходящая передача: Кабелем USB подключите свое устройство к разъему USB Type A монитора.
 - » Разъем USB Type-A можно использовать для подключения калибратора цветов.



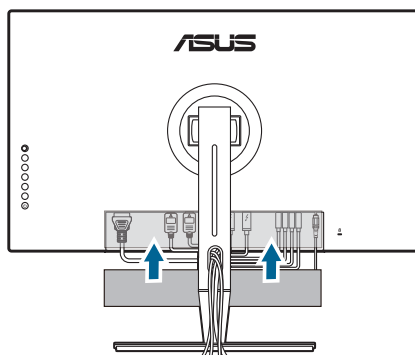
При подключении данных кабелей можно выбирать желаемый источник сигнала, используя функцию Выбор входа в экранном меню.

2. Упорядочивание кабелей:



Советуем пропустить кабели через отверстие для прокладки кабелей на стойке в описанном ниже порядке.



3. Наденьте крышку входных/выходных разъемов (при необходимости).

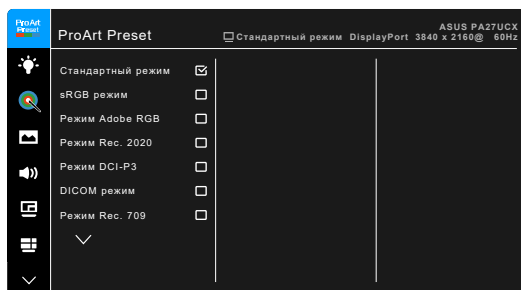











2.5 Включение монитора

Нажмите кнопку питания . Информацию о расположении кнопки питания см. на страницах 1-2. При включенном питании индикатор питания  монитора светится белым светом.

3.1 Экранный меню

3.1.1 Изменение настроек

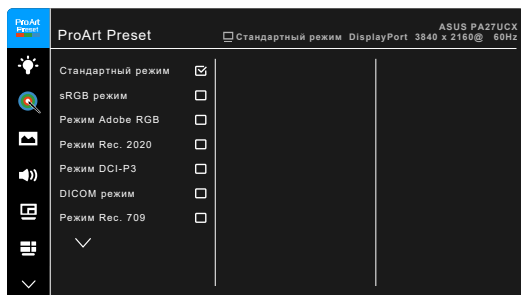


1. Нажатием 5-позиционной кнопки Меню  активируйте экранное меню.
2. Нажатием 5-позиционной кнопки Меню  вверх/вниз/влево/вправо выберите нужные функции. Выделите нужную функцию и Нажатием 5-позиционной кнопки Меню  активируйте эту функцию. Если выбранная функция содержит подменю, то нажатием 5-позиционной кнопки Меню  вверх/вниз выберите функции подменю. Выделите нужную функцию подменю и нажатием 5-позиционной кнопки Меню  или перемещением 5-позиционной кнопки Меню  активируйте эту функцию.
3. Нажатием 5-позиционной кнопки Меню  вверх/вниз измените параметры выбранной функции.
4. Чтобы выйти и сохранить экранное меню, нажмите кнопку  или нажимайте 5-позиционную кнопку Меню  влево несколько раз, пока не появится экранное меню. Для настройки других функций повторите шаги 1-3.

3.1.2 Общие сведения о функциях экранного меню

1. ProArt Preset

Данная функция содержит 13 подфункций, которые вы можете выбирать по своему усмотрению. В каждом режиме имеется функция Reset (Сброс), позволяющая либо сохранить текущую настройку, либо восстановить предыдущую.



- **Стандартный режим:** лучшее решение для редактирования документов.
- **sRGB режим:** совместим с цветовым пространством sRGB, режим sRGB подходит для редактирования документов.
- **Режим Adobe RGB:** совместимость с цветовым пространством Adobe RGB.
- **Режим Rec. 2020:** совместимость с цветовым пространством Rec. 2020.
- **Режим DCI-P3:** совместимость с цветовым пространством DCI-P3.
- **Режим DICOM:** совместим со стандартом DICOM, лучше всего подходит для анализа медицинских изображений.
- **Режим Rec. 709:** совместим с цветовым пространством Rec.709.
- **HDR_PQ DCI:** вывод по стандарту ST2084 с гаммой воспроизводимых цветов DCI-P3 и точкой белого D65.
 - * PQ Optimized: оптимизированная производительность этого дисплея при выводе содержимого HDR с точностью настройки светимости дисплея, соответствующей стандарту ST2084.
 - * PQ Clip: Кривая PQ сохраняется до точного отображения максимальной светимости. Значение кода ST2084, превышающее максимальное значение дисплея, будет привязано к максимальной светимости. Кроме того, вам предоставляется не более 300 нит.
 - * PQ Basic: вывод по стандарту HDR на обычных дисплеях, поддерживающих HDR.
- **HDR_PQ Rec2020:** вывод по стандарту ST2084 с гаммой воспроизводимых цветов Rec.2020 и точкой белого D65.
 - * PQ Optimized: оптимизированная производительность этого дисплея при выводе содержимого HDR с точностью настройки светимости дисплея, соответствующей стандарту ST2084.

- * PQ Clip: Кривая PQ сохраняется до точного отображения максимальной светимости. Значение кода ST2084, превышающее максимальное значение дисплея, будет привязано к максимальной светимости. Кроме того, вам предоставляется не более 300 нит.
- * PQ Basic: вывод по стандарту HDR на обычных дисплеях, поддерживающих HDR.
- **HDR_HLG:**
 - * HLG BT2100: совместим с BT2100.
- **HDR_DolbyVision:**
 - * Светлый: совместим с настройками режима Светлый стандарта DolbyVision.
 - * Темный: совместим с настройками режима Темный стандарта DolbyVision.
- **Пользовательский 1/Пользовательский 2:** Позволяет регулировать цвет в окне «Дополнительные настройки». Вы можете также сохранить один или два профиля Калибровки ProArt - Пользовательский 1/Пользовательский 2 - после того, как проведете Калибровку ProArt и затем быстро перейдете сюда.



Проводя калибровку цветов ProArt, применяйте следующие настройки:

- Для параметра «Динамический диапазон выходного сигнала» установите значение «Полный диапазон».
- Для параметра «Формат цвета выходного сигнала» установите значение RGB.
- Для параметра «Глубина цвета выходного сигнала» установите значение 8 разрядов.

В следующей таблице представлены настройки по умолчанию для каждого из готовых режимов ProArt.

Параметр	Стандартный	sRGB	Adobe RGB	Режим Rec. 709	DCI-P3	Режим Rec. 2020
Цветовой режим	6500 к	Фиксированный (6500 к)	Фиксированный (6500 к)	6500 к	6500 к	Фиксированный (6500 к)
Яркость	50	Фиксированный (100 нит)	50	100 нит	50	100 нит
Контрастность	80	Фиксированный (80)	80	80	80	80
Резкость	Включить (0)	Включить (0)	Включить (0)	Включить (0)	Включить (0)	Включить (0)
Насыщенность	Средний (50)	Откл.	Средний (50)	Средний (50)	Средний (50)	Средний (50)
Оттенок	Средний (50)	Откл.	Средний (50)	Средний (50)	Средний (50)	Средний (50)
Цвет	Включить (по умолчанию)	Откл.	Включить (по умолчанию)	Включить (по умолчанию)	Включить (по умолчанию)	Включить (по умолчанию)
Уровень черного	Включить (по умолчанию)	Откл.	Включить (по умолчанию)	Включить (по умолчанию)	Включить (по умолчанию)	Включить (по умолчанию)
Входной диапазон	Включить (Авто)	Включить (Авто)	Включить (Авто)	Включить (Авто)	Включить (Авто)	Включить (Авто)
Гамма	Включить (2.2)	Фиксированный (2.2)	Фиксированный (2.2)	Включить (2.4)	Фиксированный (2.6)	Включить (2.4)
Компенсация неоднородности	Включить (Выкл.)	Включить (Выкл.)	Включить (Выкл.)	Включить (Выкл.)	Включить (Выкл.)	Включить (Выкл.)
VividPixel	Включить (0)	Включить (0)	Включить (0)	Включить (0)	Включить (0)	Включить (0)

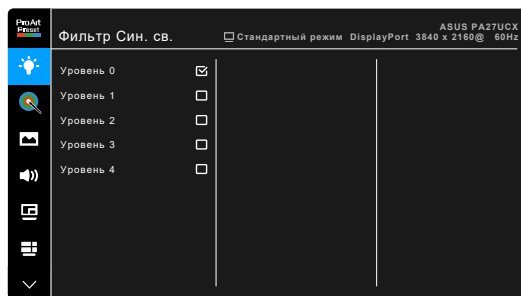
Параметр	DICOM	HDR_PQ DCI	HDR_PQ Rec2020	HDR_HLG	HDR_DolbyVision	Пользовательский 1/ Пользовательский 2
Цветовой режим	Фиксированный (6500 к)	Фиксированный (6500 к)	Фиксированный (6500 к)	Фиксированный (6500 к)	Фиксированный (6500 к)	Фиксированный (6500 к)
Яркость	50	Фиксированный (50)	Фиксированный (50)	100	100	50
Контрастность	80	Фиксированный (80)	Фиксированный (80)	Фиксированный (80)	80	80
Резкость	Включить (0)	Включить (0)	Включить (0)	Включить (0)	Включить (0)	Включить (0)
Насыщенность	Средний (50)	Фиксированный (50)	Фиксированный (50)	Фиксированный (50)	Средний (50)	Средний (50)
Оттенок	Средний (50)	Фиксированный (50)	Фиксированный (50)	Фиксированный (50)	Фиксированный (50)	Средний (50)
Цвет	Включить (по умолчанию)	Откл.	Откл.	Откл.	Откл.	Включить (по умолчанию)
Уровень черного	Включить (по умолчанию)	Включить (по умолчанию)	Включить (по умолчанию)	Включить (по умолчанию)	Включить (по умолчанию)	Включить (по умолчанию)
Входной диапазон	Включить (Авто)	Включить (Авто)	Включить (Авто)	Включить (Авто)	Включить (Авто)	Включить (Авто)
Гамма	Включить (2.2)	Откл.	Откл.	Откл.	Откл.	Фиксированный (2.2)
Компенсация неоднородности	Включить (Выкл.)	Фиксированный (Выкл.)	Фиксированный (Выкл.)	Фиксированный (Выкл.)	Фиксированный (Выкл.)	Фиксированный (Выкл.)
VividPixel	Включить (0)	Фиксированный (0)	Фиксированный (0)	Фиксированный (0)	Фиксированный (0)	Включить (0)

2. Фильтр Син. св.

Эта функция позволяет вам регулировать уровень фильтра синего света.



Для включения данной функции отключите функцию «Датчик освещенности» на мониторе и режим HDR на источнике сигнала.



- **Уровень 0:** Без изменений.
- **Уровень 1~4:** Чем выше уровень, тем меньше излучение синего света.

При активировании фильтра синего света будут автоматически импортированы используемые по умолчанию параметры режима Стандартный. Пользователь может настраивать параметр Яркость в пределах от Уровня 1 до Уровня 3. Уровень 4 является оптимизированным параметром. Он отвечает требованиям к низкому уровню излучения синего света, что подтверждается сертификатом лаборатории TÜV. Функция Яркость недоступна пользователю для настройки.



Для уменьшения напряжения глаз выполняйте следующие рекомендации:

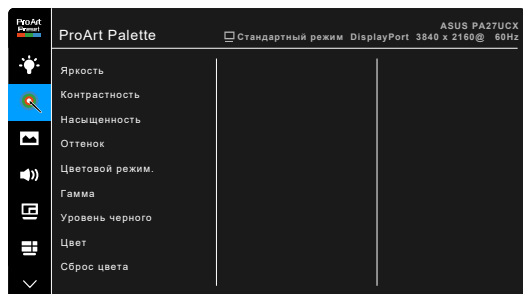
- Пользователи должны делать перерывы при продолжительной работе за дисплеем. Советуем делать короткие (минимум по 5 минут) перерывы примерно через каждый 1 час непрерывной работы за компьютером. Короткие и частые перерывы более эффективны, чем один долгий перерыв.
- Для уменьшения напряжения глаз и предотвращения их высыхания нужно периодически давать глазам отдых, фокусируясь на расположенных вдали предметах.
- Упражнения для глаз могут помочь уменьшить их напряжение. Эти упражнения нужно повторять часто. Если напряжение глаз не ослабнет, то обратитесь к врачу. Упражнения для глаз: (1) Поочередно смотрите вверх и вниз, (2) Делайте медленные круговые движения глазами, (3) Переводите взгляд по диагонали.
- Излучение синего света высокой мощности может вызвать напряжение глаз и возрастную макулярную дегенерацию (Age-Related Macular Degeneration, AMD). Фильтр синего света служит для уменьшения на 70% (макс.) вредного воздействия синего света и предотвращения синдрома компьютерного зрения (Computer Vision Syndrome, CVS).

3. ProArt Palette

В этом меню можно выполнить необходимую настройку цвета.



Для включения данной функции отключите функцию «Датчик освещенности» на мониторе и режим HDR на источнике сигнала.



- **Яркость:** диапазон регулировки составляет от 0 до 100.



При включении HDR на вашем устройстве для режимов **HDR_PQ DCI** и **HDR_PQ Rec 2020** доступны следующие варианты выбора значений пиковой яркости: **Макс.** и **300 нит.**

- **Контрастность:** диапазон регулировки составляет от 0 до 100.
- **Насыщенность:** диапазон регулировки составляет от 0 до 100.

- **Оттенок:** изменение цвета изображения от зеленого до фиолетового.
- **Цветовой режим.:** состоит из 5 режимов: 9300K, 6500K, 5500K, 5000K и P3-Театр.

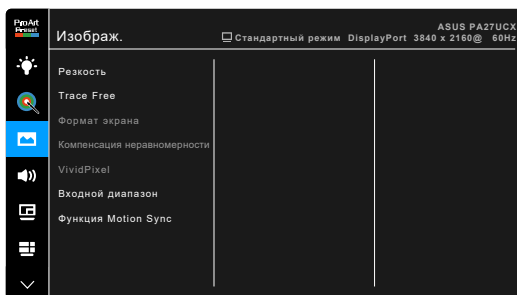


Вариант P3-Театр доступен только при выборе режима DCI-P3.

- **Гамма:** позволяет установить цветовой режим 2,6, 2,4, 2,2, 2,0 или 1,8.
- **Уровень черного:** самый темный уровень дисплея.
 - * Сигнал: Настройка инициализированного 1-го уровня сигнала самого темного уровня серого.
 - * Подсветка: Настройка самого темного уровня подсветки.
- **Цвет:**
 - * Настройка 6-осевого оттенка.
 - * Настройка 6-осевой насыщенности.
 - * Регулировка уровней усиления для R, G, B.
 - * Регулировка значений смещения уровня черного для R, G, B.
- **Сброс цвета:**
 - * Сброс цвета для текущего режима: восстановление заводских значений по умолчанию для настроек цвета всех цветовых режимов.
 - * Сброс цвета для всех режимов: восстановление заводских значений по умолчанию для настроек цвета всех цветовых режимов.

4. Изображ.

В этом меню можно выполнить настройку изображения.



- **Резкость:** диапазон регулировки составляет от 0 до 100.
- **Trace Free:** регулировка времени отклика монитора.



Для включения данной функции отключите режим PIP/PBP на мониторе и режим HDR на источнике сигнала.

- **Формат экрана:** установка для формата экрана значений «Полный экран», 4:3, 1:1 или «OverScan».



- Для включения данной функции отключите режим PBP.
- Формат экрана 4:3 доступен только для источников входного сигнала в формате 4:3. Режим OverScan доступен только для источников входного сигнала HDMI.

- **Компенсация неравномерности:** регулировка разных областей экрана для уменьшения неравномерности подсветки экрана; в результате обеспечивается равномерная яркость и цветопередача на всей площади экрана.



Для включения данной функции отключите функцию «Динамическое затемнение» на мониторе и режим HDR на источнике сигнала.

- **VividPixel:** улучшение контура воспроизводимой картинки и создание на экране высококачественного изображения.



Для активации этой функции выполните следующее: на вашем устройстве включите Резкость и отключите HDR.

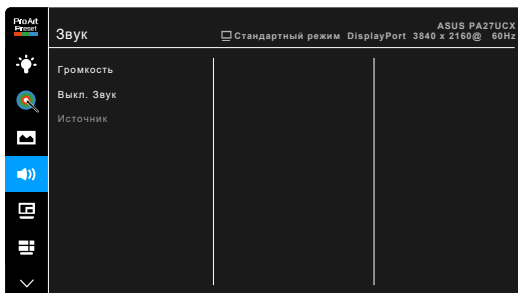
- **Входной диапазон:** Подключение диапазона сигнала к черно-белому диапазону воспроизведения.
- **Функция Motion Sync:** повышение частоты обновления посредством изменения частоты подсветки.



Для включения данной функции отключите функции «Adaptive-Sync» и «Датчик освещенности».

5. Звук

Из данного меню можно отрегулировать уровень громкости, отключить звук и выбрать источник.



- **Громкость:** диапазон регулировки составляет от 0 до 100.
- **Выкл. Звук:** попеременное включение и выключение звука монитора.
- **Источник:** выбор источника звука для монитора.

6. Настройка PIP/PBP

С помощью настройки PIP/PBP можно открывать дополнительное окно с другого источника видеосигнала помимо основного окна с исходного источника видеосигнала. Если активировать эту функцию, то монитор отобразит до 2 изображений от разных источников видеосигнала.



Для включения данной функции отключите функцию «Динамическое затемнение» и «Adaptive-Sync» на мониторе и режим HDR на источнике сигнала.



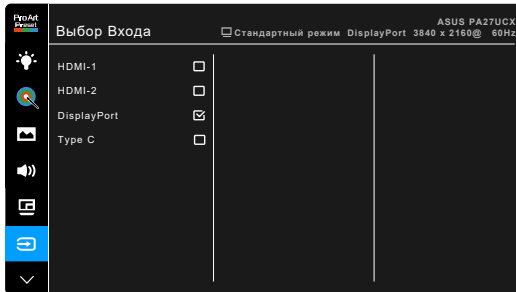
- **Режим PIP/PBP:** выбор режима PIP, PBP, PBP x 3 или PBP x 4 либо отключение этой функции.
- **Источник PIP/PBP:** выбор источника видеосигнала: HDMI-1, HDMI-2, DisplayPort или USB Type-C. В следующей таблице показаны комбинации источников входного сигнала.

		Главное окно			
		HDMI -1	HDMI -2	DisplayPort	USB Type-C
Дополнительное окно	HDMI -1	Да	Да	Да	Да
	HDMI -2	Да	Да	Да	Да
	DisplayPort	Да	Да	Да	Да
	USB Type-C	Да	Да	Да	Да

- **Настройка цвета:** выбор индивидуального готового режима ProArt для выбранного источника PIP/PBP. (Можно выбрать не более 2 готовых режимов ProArt.)
- **PIP - размер:** регулировка размера PIP: Малый, Средний или Большой. (Доступно только для режима PIP)

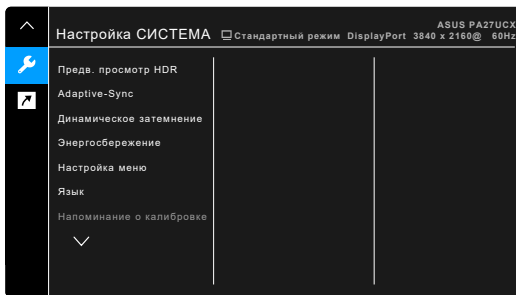
7. Выбор Входа

Эта функция позволяет вам выбирать нужный источник входного сигнала.



8. Настройка СИСТЕМА

Позволяет производить настройку системы.



- **Предв. просмотр HDR:** Выполнение предварительного просмотра содержимого в формате, отличном от HDR, с сопоставлением HDR10 и HLG. Если включена функция «Предварительный просмотр HDR», можно выбрать значения HDR_PQ DCI, HDR_PQ Rec2020 и HDR_HLG.
- **Adaptive-Sync** (только DisplayPort/HDMI): позволяет для видеоисточника, поддерживающего функцию Adaptive-Sync*, динамически регулировать частоту обновления изображения в соответствии с типичными значениями частоты обновления содержимого, чтобы изображение на экране обновлялось энергоэффективно, с минимальными задержками и практически без рывков.



* Функцию "Adaptive-Sync" можно активировать только в пределах от 48 Гц до 60 Гц.

* Список поддерживаемых видеопроцессоров, минимальных требований к ПК и драйверов можно узнать у изготовителей видеопроцессоров. Для включения данной функции отключите режим PIP/PBP и установите для параметра «DisplayPort поток» значение «DisplayPort 1.2».

- **Динамическое затемнение:** динамическое уменьшение яркости подсветки в соответствии с изменениями контраста изображения. Скорость синхронизации можно регулировать, выбирая значения «Быстро», «Средний» или «Постепенно».



Для включения данной функции отключите режим PIP/PBP.

- **Настройка USB:** Настройка параметра порта USB Type C. Параметр “Настройка USB” влияет на выходное разрешение, только если источник подключен к порту USB Type C. В связи с техническими различиями между разъемами USB 2.0 и USB 3.0 максимальная скорость передачи данных по USB (полоса пропускания и другие связанные характеристики) может различаться и влияет на максимальное выходное разрешение.
 - * USB 3.0: При передаче данных со скоростью, предусмотренной спецификацией 3.0 для порта USB Type C, максимальное разрешение на выходе составляет 4K2K с частотой 30 Гц.
 - * USB 2.0: При передаче данных со скоростью, предусмотренной спецификацией 2.0 для порта USB Type C, максимальное разрешение на выходе составляет 4K2K с частотой 60 Гц.

 - При использовании кабеля USB Type C - A скорость передачи данных останется такой, как в интерфейсе USB 3.0.
 - Параметр "Настройка USB" не влияет на разрешение, если источник подключен к порту DisplayPort или HDMI.
-



- **Энергосбережение:**
 - * «Нормальный уровень» позволяет заряжать внешние устройства через нисходящие порты USB/ USB Type-C при переходе монитора в режим энергосбережения.
 - * «Глубокий уровень» не позволяет заряжать внешние устройства от всех портов и автоматически обнаруживать сигналы USB Type-C и USB при переходе монитора в режим энергосбережения.
- **Настройка меню:**
 - * Регулировка времени отображения меню от 10 до 120 секунд.
 - * Включение и отключение функции DDC/CI.
 - * Настройка фона экранного меню от непрозрачного до прозрачного.
 - * Регулировка поворота экранного меню.
- **Язык:** выбор одного из 21 языков: английский, французский, немецкий, итальянский, испанский, голландский, португальский, русский, чешский, хорватский, польский, румынский, венгерский, турецкий, китайский упрощенный, китайский традиционный, японский, корейский, тайский, индонезийский, персидский.
- **Напоминание о калибровке:** напоминает пользователю о необходимости калибровки этого монитора для обеспечения точной цветопередачи в каждый рабочий период. Пользователь может установить нужный из 3 периодов выдачи сигнала (300/600/1000 часов) или выбрать вариант ВЫКЛ.



Эта функция включается при выборе режима Пользовательский 1 или Пользовательский 2.

- **DisplayPort поток:** совместимость с графической картой. Выберите DisplayPort 1.1 или DisplayPort 1.2 по версии DP графической карты.



DisplayPort 1.1 поддерживается только при отключенной функции «Adaptive-Sync».

- **Блокировка кнопки:** отключение всех функциональных кнопок. Нажмите вторую кнопку сверху и удерживайте ее в течение пяти секунд, чтобы отменить функцию блокировки кнопки.
- **Индикатор питания:** включение/выключение индикатора питания.
- **Датчик освещенности:** изменение яркости экрана в соответствии с яркостью окружающего освещения.

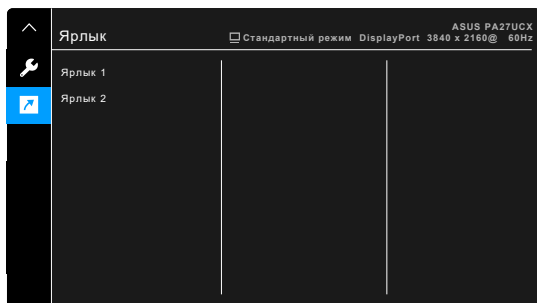


Для включения данной функции: отключите режим HDR на источнике сигнала, отключите функцию «Синхронизация движения» и установите для параметра «Фильтр син. св.» уровень 0.

- **Информация:** отключение информации о мониторе.
- **Весь Сброс:** при выборе «Да» осуществляется восстановление заводских настроек.

9. Ярлык

Назначение функций для кнопок Ярлык 1 и Ярлык 2.



- **Ярлык 1/Ярлык 2:** выбор функции для кнопок Ярлык 1 и Ярлык 2.



Если выбрана или активирована определенная функция, то ваши клавиши быстрого вызова могут не поддерживаться. Функции, доступные для ярлыка (клавиши быстрого вызова): Фильтр син. св., Яркость, HDR, Контрастность, Настройка PIP/PBP, Цветовой режим, Громкость, Функция Motion Sync, Пользовательский 1, Пользовательский 2.

3.2 Технические характеристики

Тип панели	ЖК-дисплей на TFT (тонкопленочных транзисторах)
Размер панели	26,93 дюйма (16:9, 68,4 см), широкий экран
Максимальное разрешение	3840 x 2160
Шаг пиксела	0,1553 мм
Яркость	300 кд/м ² (тип.), 1200 кд/м ² (макс.)
Коэффициент контрастности (типовой)	1.000.000:1
Коэффициент контрастности (максимальный)	100.000.000:1 (при включенной функции динамического затемнения)
Угол обзора (Г/В), коэффициент контрастности > 10	178°/178°
Число отображаемых цветов	1,07 миллиарда
Гамма воспроизводимых цветов	Adobe RGB 99,5%, DCI-P3 97%, Rec2020 83%, sRGB 100%
Время отклика	5 мс (от серого к серому)
Выбор ProArt Preset	13 предустановленных режимов цвета
Режимы цветовой температуры	5 цветовые температуры
Цифровой вход	HDMI v2.0, DisplayPort v1.2a, USB Type-C
Гнездо наушников	Да
Разъем USB 3.0	1 разъем восходящей передачи, 4 разъема нисходящей передачи
Цветовое исполнение	Черный
Индикатор питания	белый (включен)/Янтарный (режим ожидания)
Наклон	+23° ~ -5°
Разворот	+60° ~ -60°
Поворот	+90°; -90°
Настройка высоты	120 мм
Замок Kensington	Да
Входное напряжение переменного тока	Переменный ток: 100 ~ 240 В
Потребляемая мощность	Питание вкл.: < 46 Вт** (типовой), режим ожидания: < 0,5 Вт (типовой), Питание выкл.: 0 Вт (выключено)
Температура (эксплуатация)	0°С~40°С
Температура (хранение и транспортировка)	-20°С~+60°С
Размеры (Ш x В x Г)	625,2 мм x 544,5 мм x 228,8 мм (со стойкой, макс. высота) 625,2 мм x 424,5 мм x 228,8 мм (со стойкой, мин. высота) 625,2 мм x 367,2 мм x 91,3 мм (без стойки) 768 мм x 355 мм x 479 мм (в упаковке)

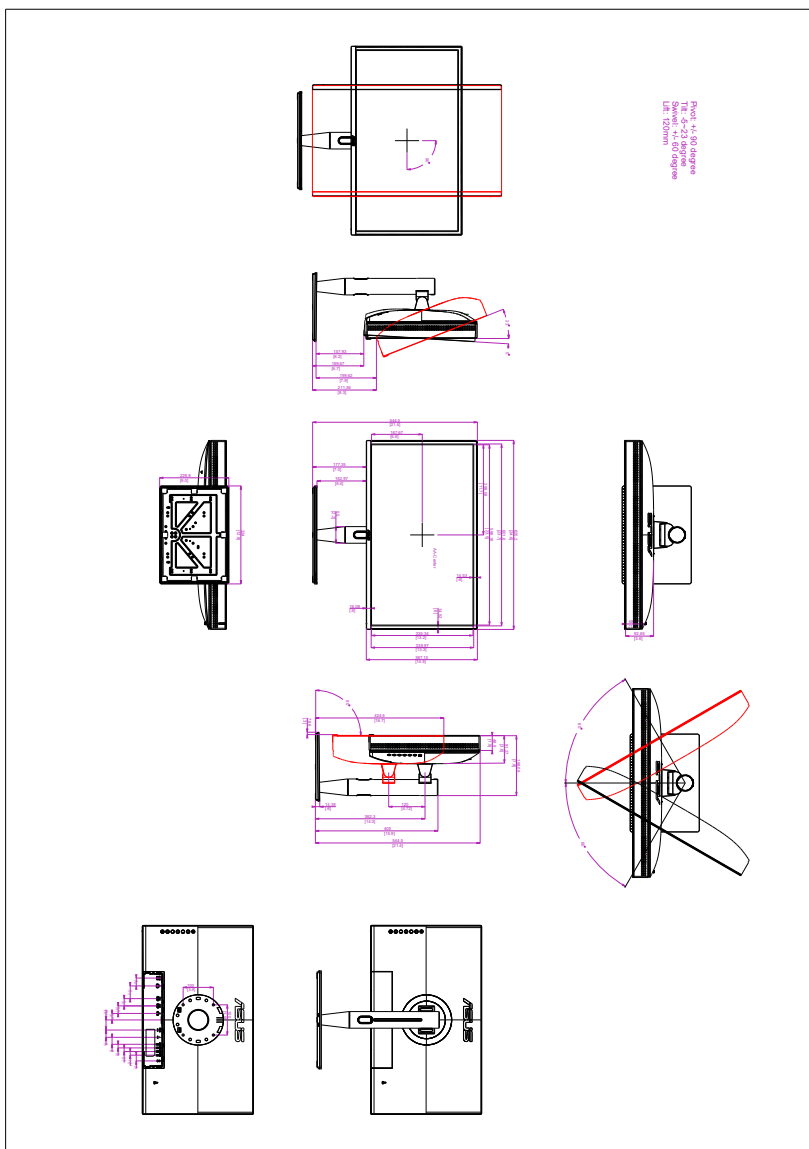
Вес (приблиз.)	PA27UCX: 7,6 кг (без стойки); 11,5 кг (нетто); 15,5 кг (брутто) PA27UCX-K: 7,6 кг (без стойки); 11,5 кг (нетто); 15,7 кг (брутто)
Меню на нескольких языках	21 языков (английский, французский, немецкий, итальянский, испанский, голландский, португальский, русский, чешский, хорватский, польский, румынский, венгерский, турецкий, китайский упрощенный, китайский традиционный, японский, корейский, тайский, индонезийский, персидский)
Принадлежности	Краткое руководство пользователя, Гарантийный талон, кабель питания, кабель HDMI, кабель USB Type-C, кабель DisplayPort, кабель USB Type-C - Type-A, крышка разъемов вывода-вывода, акт поверки калибровки цветопередачи, калибратор (только для модели PA27UCX-K), колпак
Соответствие нормативным требованиям и стандартам	UL/cUL, FCC, ICES-3, CB, CE, ErP, WEEE, ISO 9241-307, UkrSEPRO, CU, CCC, CEL, BSMI, RCM, MEPS, VCCI, PSE, Утилизация ПК, J-MOSS, KC, KCC, e-Standby, PSB, RoHS, CEC, Windows 7, 8.1 и 10 WHQL, фильтр синего света TUV, отсутствие мерцания TUV, VESA Display HDR1000, совместимость с Mac***

*Технические характеристики могут быть изменены без уведомления.


**Измерение яркости экрана 200 нит без подключения звука/ USB/ устройства чтения карт.

***Требуется Mac OS 10.10.x, 10,11.x, 10,12.x.

3.3 Габаритные размеры



3.4 Устранение неполадок (часто задаваемые вопросы)

Проблема	Возможное решение
Индикатор питания не горит	<ul style="list-style-type: none">• Нажмите кнопку , чтобы проверить, находится ли монитор во включенном состоянии.• Проверьте правильность подключения шнура питания к монитору и электрической розетке.• Проверьте, включено ли питание.
Индикатор питания светится янтарным светом, и на экране отсутствует изображение	<ul style="list-style-type: none">• Проверьте, включены ли монитор и компьютер.• Убедитесь, что сигнальный кабель должным образом подключен к монитору и компьютеру.• Проверьте сигнальный кабель и убедитесь, что ни один из его контактов не согнут.• Подключите компьютер к другому доступному монитору, чтобы проверить, работает ли компьютер должным образом.
Изображение на экране слишком светлое, либо слишком темное	<ul style="list-style-type: none">• При помощи экранного меню отрегулируйте параметры контрастности и яркости.
Изображение на экране дрожит, либо по нему идут волны	<ul style="list-style-type: none">• Убедитесь, что сигнальный кабель должным образом подключен к монитору и компьютеру.• Переместите электрические устройства, которые могут вызвать электрические помехи.
Изображение на экране имеет цветовые дефекты (белый цвет не отображается белым)	<ul style="list-style-type: none">• Проверьте сигнальный кабель и убедитесь, что ни один из его контактов не согнут.• При помощи экранного меню выполните сброс всех настроек.• При помощи экранного меню отрегулируйте настройки цветов R, G, B или выберите цветовой режим.
Звук отсутствует или слишком слабый	<ul style="list-style-type: none">• Убедитесь, что кабель HDMI/DisplayPort должным образом подключен к монитору и компьютеру.• Отрегулируйте громкость звука монитора и устройства HDMI/DisplayPort.• Убедитесь, что драйвер звуковой карты компьютера должным образом установлен и активирован.

3.5 Поддерживаемые рабочие режимы

Разрешение Частота	Частота кадров (Гц)	Частота строк (кГц)	Частота пикселей (МГц)
640 x 480	59,94(N)	31,47(N)	25,18
640 x 480	72,82(N)	37,87(N)	31,5
640 x 480	75,00(N)	37,5(N)	31,5
720 x 400	70,08(P)	31,47(N)	28,32
800 x 600	56,25(P)	35,16(P)	36,00
800 x 600	60,32(P)	37,88(P)	40,00
800 x 600	72,12(P)	48,08(P)	50,00
800 x 600	75,00(P)	46,86(P)	49,50
1024 x 768	60,00(N)	48,36(N)	65,00
1024 x 768	70,069(N)	56,476(N)	75,00
1024 x 768	75,00(N)	60,02(N)	78,75
1152 x 864	75,00(P/N)	67,5(P/N)	108,00
1280 x 720	60	44,77(N)	74,5
1280 x 960	60,00(N)	60,00(P)	108,00
1280 x 1024	60,02(P)	63,98(P)	108,00
1280 x 1024	75,02(P)	79,98(P)	135,00
1440 x 900	59,89(P)	55,94(N)	106,50
1600 x 1200	60,00(P)	75,00(P)	162,00
1680 x 1050	60,00(P)	65,29(N)	146,25
1920 x 1080	60,00(P)	67,5(P)	148,5
1920 x 1200	59,885(P)	74,556(N)	193,25
1920 x 2160	135,0(P)	60,0(N)	279
2560 x 1080	59,978(N)	66,636(P)	181,25
2560 x 1440	59,951(N)	88,787(P)	241,50
3840 x 2160	24(P)	52,593(N)	266,75
3840 x 2160	25	54,786(N)	278,75
3840 x 2160	30(P)	67,5(N)	297
3840 x 2160	50(P)	111,174(N)	587
3840 x 2160 (только DP)	60(N)	133,313(P)	533,25
3840 x 2160 (только HDMI)	60(N)	135(P)	594,0

Символы “P”/ “N” означают “Положительную”/ “Отрицательную” полярность входного сигнала H-sync/V-sync (синхронизация входного сигнала).

Когда монитор работает выводит видеоизображение (то есть не отображает данные) с порта HDMI, поддерживаются перечисленные ниже режимы высокой четкости помимо видеоизображения стандартной четкости.

Разрешение	Частота кадров (Гц)	Частота строк (кГц)
1920 × 1080p	50	56,25
	59,94	67,43
	60	67,5
1920 × 1080i	50	28,13
	59,94	33,72
	60	33,75
1440 × 480P	59,94	31,47
	60	31,5
1440 × 576P	50	31,25
1280 × 720p	50	37,5
	59,94	44,95
	60	45

* Режимы, не указанные в этой таблице, могут не поддерживаться. Для получения оптимального разрешения рекомендуется выбирать режим, приведенный в таблице выше.