

# SAMSUNG

# Руководство пользователя

S27F61\*

Цвет и дизайн изделия зависят от модели, характеристики изделия могут изменяться без предварительного уведомления с целью усовершенствования.

Содержание этого руководства может изменяться без уведомления для улучшения качества изделия.

© Samsung

Авторские права на это руководство принадлежат компании Samsung.

Использование или воспроизведение данного руководства целиком или его отдельных частей без разрешения Samsung запрещено.

Торговые марки, не относящиеся к Samsung, принадлежат их соответствующим владельцам.

В следующих случаях может взиматься плата за обслуживание:

- (a) Если специалист прибудет на вызов, но не обнаружит неисправности изделия (это возможно, если вы не ознакомились с руководством пользователя).
- (b) Если вы передадите изделие в ремонтный центр, но специалисты центра не обнаружат никаких дефектов (это возможно, если вы не ознакомились с руководством пользователя).

Вы будете проинформированы о размере платы за обслуживание до визита специалиста.

# Содержание

## Перед использованием изделия

|  |          |
|--|----------|
| <b>Меры безопасности</b>                           | <b>4</b> |
| Электрическая часть и безопасность                 | 4        |
| Установка  | 5        |
| Эксплуатация                                       | 6        |
| <b>Чистка</b>                                      | <b>8</b> |
| <b>Правильная осанка при использовании изделия</b> | <b>8</b> |

## Подготовка

|  |           |
|--|-----------|
| <b>Установка</b>                                       | <b>9</b>  |
| Подсоединение подставки                                | 9         |
| Меры предосторожности при перемещении устройства       | 10        |
| Проверка пространства вокруг изделия                   | 10        |
| Настройка наклона и высоты изделия                     | 11        |
| Поворот изделия  | 12        |
| Замок для защиты от краж                               | 12        |
| Характеристики комплекта для крепления на стену (VESA) | 13        |
| <b>Панель управления</b>                               | <b>14</b> |
| <b>Руководство по кнопкам управления</b>               | <b>15</b> |

## Подключение и использование устройства-источника сигналов

|  |           |
|--|-----------|
| <b>Перед подключением устройства прочитайте информацию ниже.</b> | <b>16</b> |
| <b>Порты</b>   | <b>17</b> |
| <b>Подключение и использование компьютера</b>                    | <b>18</b> |
| Подключение с использованием кабеля HDMI                         | 18        |
| Подключение с использованием кабеля HDMI-DVI                     | 18        |
| Подключение с использованием кабеля DP                           | 18        |
| Подключение гарнитуры или наушников                              | 18        |
| Подключение питания  | 19        |
| <b>Аккуратное размещение подключенных кабелей</b>                | <b>19</b> |
| <b>Выбор оптимального разрешения</b>                             | <b>20</b> |

## Меню

|                       |           |
|-----------------------|-----------|
| <b>Изображение</b>    | <b>21</b> |
| <b>Отобр. на экр.</b> | <b>25</b> |
| <b>Система</b>        | <b>26</b> |
| <b>Поддержка</b>      | <b>28</b> |

## Установка программного обеспечения

|                                     |           |
|-------------------------------------|-----------|
| <b>Easy Setting Box</b>             | <b>29</b> |
| Ограничения и проблемы с установкой | 29        |
| Требования к системе                | 29        |
| <b>Установка драйвера</b>           | <b>29</b> |

---

# Содержание

## Руководство по поиску и устранению неисправностей

|   |    |
|---|----|
| Обязательные условия перед обращением в сервисный центр Samsung | 30 |
| Диагностика монитора (неисправность экрана)                     | 30 |
| Проверка разрешения и частоты                                   | 30 |
| Проверьте следующие показатели.                                 | 30 |
| Вопросы и ответы  | 33 |

## Технические характеристики

|                                     |    |
|-------------------------------------|----|
| Общие                               | 34 |
| Таблица стандартных режимов сигнала | 36 |

## Приложение

|  |    |
|--|----|
| Ответственность за платные услуги (стоимость услуг для клиентов) | 38 |
| В изделии не обнаружено неисправностей                           | 38 |
| Повреждение изделия по вине клиента                              | 38 |
| Прочее   | 38 |

# Перед использованием изделия

## Меры безопасности

### Предупреждение

При несоблюдении инструкций возможны серьезные и фатальные травмы.







### Осторожно

При несоблюдении инструкций возможны травмы или причинение материального ущерба.

#### ОСТОРОЖНО

##### ОПАСНОСТЬ ПОРАЖЕНИЯ ТОКОМ! НЕ ОТКРЫВАТЬ!

ОСТОРОЖНО: ЧТОБЫ ИЗБЕЖАТЬ ПОРАЖЕНИЯ ЭЛЕКТРИЧЕСКИМ ТОКОМ, НЕ ОТКРЫВАЙТЕ КРЫШКУ (ЗАДНЮЮ КРЫШКУ). ВНУТРИ УСТРОЙСТВА НЕТ ЧАСТЕЙ, ОБСЛУЖИВАНИЕ КОТОРЫХ МОЖЕТ ПРОИЗВОДИТЬСЯ ПОЛЬЗОВАТЕЛЕМ. ВСЕ ОПЕРАЦИИ ПО ОБСЛУЖИВАНИЮ ДОЛЖНЫ ВЫПОЛНЯТЬСЯ ТОЛЬКО КВАЛИФИЦИРОВАННЫМИ СПЕЦИАЛИСТАМИ.

|   |   |   |  |
|---|---|---|--|
|   | Этот символ свидетельствует о том, что внутри изделия имеется высокое напряжение. Любой контакт с деталями внутри изделия представляет опасность.   |    | Напряжение переменного тока: номинальное напряжение, обозначенное этим символом, соответствует напряжению переменного тока.  |
|  | Этот символ обозначает, что к изделию прилагается важный документ, касающийся его эксплуатации и технического обслуживания.   |  | Напряжение постоянного тока: номинальное напряжение, обозначенное этим символом, соответствует напряжению постоянного тока.  |
|  | Изделие класса II: этот символ означает, что данное изделие не требует заземления. Если на изделии с силовым проводом этот символ отсутствует, НЕОБХОДИМО предусмотреть надежное соединение с защитным заземлением. |  | Осторожно. Перед использованием ознакомьтесь с инструкциями: этот символ призывает пользователей ознакомиться со сведениями о безопасности, приведенными в руководстве пользователя. |

## Электрическая часть и безопасность

### Предупреждение

- Не используйте поврежденный кабель или вилку питания либо ненадежно закрепленную розетку питания.
- Не подключайте несколько изделий к одной розетке электросети.
- Не трогайте кабель питания влажными руками.
- Полностью вставляйте вилку, чтобы она была надежно зафиксирована.
- Кабель питания следует подключать к заземленной розетке (только устройства с изоляцией типа 1).
- Не перегибайте и не натягивайте кабель питания. Не оставляйте кабель питания под тяжелыми предметами.
- Не прокладывайте кабель питания и не устанавливайте изделие рядом с источниками тепла.
- С помощью сухой ткани удалите пыль вокруг контактов вилки питания или розетки электросети.

### Осторожно

- Не отключайте кабель питания во время использования устройства.
- Используйте только кабель питания, прилагаемый к вашему устройству Samsung. Не используйте кабель питания с другими устройствами.
- При подключении кабеля питания оставляйте свободный доступ к розетке электросети.
  - При возникновении проблем с изделием отключите кабель питания, чтобы отключить энергию.
- При отключении кабеля питания от розетки электропитания держите его за вилку.

---

## Установка

### Предупреждение

- Не помещайте свечи, средства, отпугивающие насекомых, или сигареты на изделие. Не устанавливайте изделие рядом с источниками тепла.
- Пластиковую упаковку следует хранить в месте, недоступном детям.
  - Дети могут задохнуться.
- Не устанавливайте изделие на нестабильные или вибрирующие поверхности (ненадежно закрепленные полки, наклонные поверхности и т. д.).
  - Возможно падение и повреждение изделия или получение травмы.
  - Использование изделия в местах с повышенной вибрацией может стать причиной повреждения изделия или пожара.
- Не устанавливайте изделие в транспортных средствах или в местах с повышенной запыленностью, влажностью (капли воды и т. д.), содержанием в воздухе масляных веществ или дыма.
- Не подвергайте изделие воздействию прямых солнечных лучей, тепла или горячих объектов, например, печей.
  - Возможно сокращение срока службы изделия или возгорание.
- Не устанавливайте изделие в местах, доступных маленьким детям.
  - Изделие может упасть и травмировать детей.
- Пищевое масло (например, соевое) может повредить или деформировать устройство. Не допускайте попадания масла на устройство. Не устанавливайте и не используйте устройство на кухне или неподалеку от кухонной плиты.

---

## Осторожно

- Не уроните изделие во время его перемещения.
- Не кладите изделие лицевой стороной вниз.
- Перед установкой изделия на шкаф или полку убедитесь в том, что нижний край лицевой стороны изделия не выступает за край шкафа или полки.
  - Возможно падение и повреждение изделия или получение травмы.
  - Устанавливайте изделие только на шкафы или полки подходящего размера.
- Осторожно разместите изделие на поверхности.
  - Невыполнение этого условия может стать причиной повреждения изделия или травм.
- Установка изделия в неподходящих местах (в местах, характеризующихся наличием большого количества мелкой пыли, химических веществ, высокой влажности или повышенной температуры, или в местах, где изделие должно непрерывно работать в течение длительного времени) может серьезно сказаться на работе изделия.
  - При установке изделия в таких местах следует проконсультироваться в сервисном центре Samsung.
- Прежде чем приступить к сборке, положите устройство экраном вниз на ровную и устойчивую поверхность.
- Цвета у моделей одной серии могут сильно различаться в зависимости от размера.

---

## Эксплуатация

### Предупреждение

- Внутри изделия есть детали, находящиеся под высоким напряжением. Никогда не разбирайте, не чините и не изменяйте изделие самостоятельно.
  - Для выполнения ремонта обратитесь в сервисный центр Samsung.
- Перед тем как перенести устройство в другое место, отсоедините от него все кабели, в том числе кабель питания.
- Если изделие издает странный звук, выделяет запах гари или дым, немедленно отключите кабель питания и обратитесь в сервисный центр Samsung.
- Не позволяйте детям виснуть на изделии или забираться на него.
  - Дети могут получить ранения или серьезные травмы.
- Если изделие упало или повреждена его наружная поверхность, выключите изделие, отключите кабель питания и Затем обратитесь в сервисный центр Samsung.
  - При продолжении использования изделия возможно возгорание или поражение электрическим током.
- Не помещайте тяжелые объекты или привлекательные для детей предметы (игрушки, сладости и т. д.) на верх изделия.
  - Изделие или тяжелые объекты могут упасть, если дети попытаются достать игрушки или сладости, что может привести к серьезным травмам.
- Во время молний или грозы выключите изделие и отсоедините кабель питания.
- Не роняйте предметы на изделие и не ударяйте его.
- Не передвигайте изделие, таща его за кабель питания или любой другой кабель.
- При утечке газа не касайтесь изделия или вилки кабеля питания. Немедленно проветрите помещение.
- Не поднимайте и не передвигайте изделие за кабель питания или любой другой кабель.
- Не пользуйтесь и не храните воспламеняющиеся спреи или огнеопасные вещества рядом с изделием.
- Следите за тем, чтобы вентиляционные отверстия не были заблокированы скатертью или занавеской.
  - Повышенная температура может стать причиной возгорания.
- Не вставляйте металлические предметы (спицы, монеты, закладки и т. д.) или легковоспламеняющиеся предметы (бумагу, спички и т. д.) в изделие (через вентиляционные отверстия или порты ввода-вывода и т. д.).
  - При попадании в изделие воды или других посторонних веществ необходимо выключить изделие и отключить кабель питания. Затем обратитесь в сервисный центр Samsung.
- Не помещайте на верх емкости с водой (вазы, горшки, бутылки и т. д.) или металлические предметы.
  - При попадании в изделие воды или других посторонних веществ необходимо выключить изделие и отключить кабель питания. Затем обратитесь в сервисный центр Samsung.
- Не используйте вблизи устройства жидкие фумигаторы с химическими веществами, такие как средства от комаров или освежители воздуха.
  - Испаряемые вещества могут оставить пятна на поверхности устройства, а при попадании внутрь — привести к неисправности.

---

## Осторожно

- Оставление на экране неподвижного изображения в течение долгого времени может привести к появлению остаточного изображения или дефектных пикселей.
  - Если устройство не используется в течение длительного времени, включите режим энергосбережения или заставку с изменяющимся изображением.
- Отключайте кабель питания от розетки электросети, если вы планируете не использовать изделие в течение длительного времени (отпуск и т. д.).
  - Собравшаяся пыль и нагрев могут стать причиной возгорания, поражения электрическим током или утечки тока.
- Задайте рекомендованные для изделия разрешение и частоту.
  - В противном случае возможно ухудшение зрения.
- Не устанавливайте рядом адаптеры постоянного/переменного тока.
- Перед использованием адаптера постоянного/переменного тока снимите с него пластиковую упаковку.
- Не допускайте попадания воды в адаптер постоянного/переменного тока или его намокания.
  - Иначе, возможно поражение электрическим током или получение травмы.
  - Не используйте изделие вне помещений, где на него может попасть дождь или снег.
  - При мытье полов следите за тем, чтобы не намочить адаптер постоянного/переменного тока.
- Не устанавливайте адаптер постоянного/переменного тока рядом с нагревательными приборами.
  - Несоблюдение этого требования может стать причиной пожара.
- Устанавливайте адаптер постоянного/переменного тока в хорошо вентилируемом месте.
- При установке блока питания переменного тока/постоянного тока с подвешенным кабелем, направленным вверх, вода либо другие посторонние вещества могут проникнуть в адаптер и послужить поводом к его отказу.

Позаботьтесь о том, чтобы ровно положить блок питания переменного тока/постоянного тока на стол или пол.

- Не переворачивайте изделие нижней стороной вверх и не перемещайте его, держа за подставку.
  - Возможно падение и повреждение изделия или получение травмы.
- Если смотреть на экран с близкого расстояния в течение длительного времени, возможно ухудшение зрения.
- Не используйте увлажнители воздуха или печи рядом с изделием.
- После каждого часа использования изделия следует дать глазам отдохнуть не менее пяти минут или смотреть на объекты на расстоянии.
- Не касайтесь экрана, если изделие включено в течение длительного времени, так как он сильно нагревается.
- Мелкие аксессуары следует хранить в месте, недоступном детям.
- Будьте осторожны при регулировке угла наклона изделия.
  - Ваши руки или пальцы могут застрять, что может стать причиной травм.
  - Наклон изделия под слишком большим углом может стать причиной падения и травм.
- Не кладите на изделие тяжелые предметы.
  - Невыполнение этого условия может стать причиной повреждения изделия или травм.
- При использовании наушников не включайте звук слишком громко.
  - Слишком высокий уровень громкости может привести к нарушениям слуха.

## Чистка

На моделях с глянцевой поверхностью могут появиться белые пятна, если рядом используется ультразвуковой увлажнитель воздуха.

— При необходимости очистки внутренних компонентов устройства обращайтесь в сервисный центр Samsung (услуга платная.)

Не нажимайте на экран устройства руками или другими предметами. Существует риск повреждения экрана.

— Чистку следует осуществлять осторожно, так как панель и внешние поверхности легко поцарапать.

При чистке выполните следующие действия.

1 Выключите устройство и компьютер.

2 Отключите кабель питания от изделия.

— Держите кабель питания за вилку и не касайтесь кабеля влажными руками. При несоблюдении этого требования возможно поражение электрическим током.

3 Протрите изделие чистой мягкой сухой тканью.

Смочите мягкую ткань в воде, хорошо отожмите ее, а затем очистите с ее помощью внешние поверхности устройства.

– Не протирайте устройство чистящими средствами, содержащими спирт, растворитель или поверхностно-активные вещества.

– Не брызгайте воду или моющее средство непосредственно на изделие.

4 Подключите кабель питания к изделию после завершения чистки.

5 Включите устройство и компьютер.

## Правильная осанка при использовании изделия



При использовании изделия следите за правильной осанкой.

- Выпрямите спину.
- Расстояние между глазами и экраном должно составлять от 45 до 50 см, на экран следует смотреть слегка вниз.
- Глаза должны быть прямо перед экраном.
- Отрегулируйте угол так, чтобы свет не отражался от экрана.
- Предплечье должно быть перпендикулярно плечу на уровне тыльной стороны ладони.
- Локти должны быть согнуты примерно под прямым углом.
- Отрегулируйте высоту изделия так, чтобы колени можно было согнуть под углом 90 градусов или более, пятки касались пола, а руки находились ниже сердца.
- Выполняйте упражнения для глаз или моргайте почаще для предотвращения зрительного утомления.

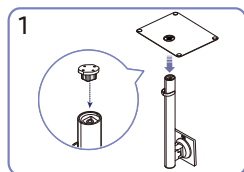
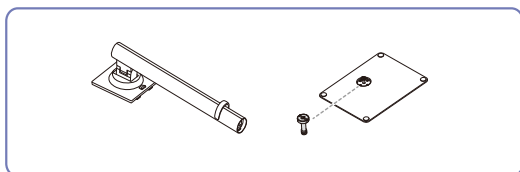


# Подготовка

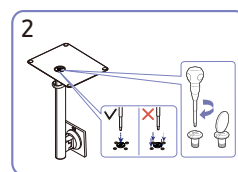
## Установка

### Подсоединение подставки

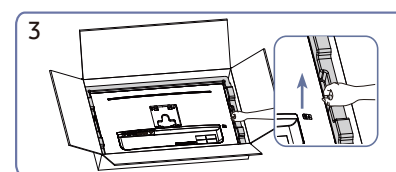
- Прежде чем приступить к разборке, положите устройство экраном вниз на ровную и устойчивую поверхность.
- Разборка выполняется аналогично сборке, но в обратном порядке.



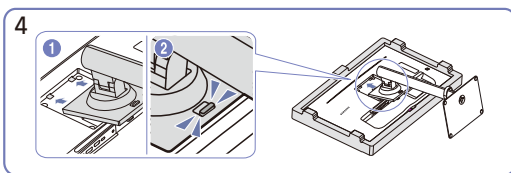
Вставьте подставку в соединительный элемент в направлении, указанном на рисунке. Убедитесь, что соединительный элемент надежно закреплен во избежание травмирования вследствие падения подставки.



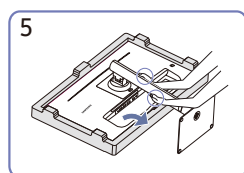
Полностью закрутите соединительный винт в нижней части подставки, чтобы как следует зафиксировать соединительный элемент. Затяните большой винт в центральной части для завершения сборки.



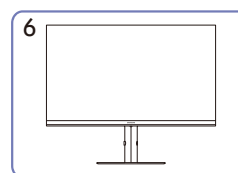
Извлеките устройство и пенопластовые вкладыши, а затем разместите устройство на столе лицевой стороной вниз, как показано на рисунке.



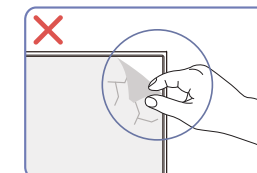
Вставьте собранную подставку в корпус в направлении стрелки, как показано на рисунке.



Поставьте монитор, как показано на рисунке.



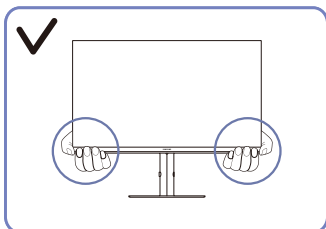
После установки подставки разместите изделие вертикально.



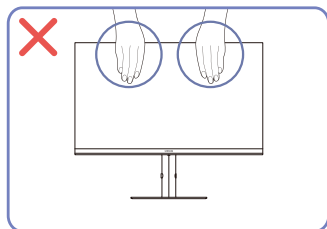
#### Осторожно

Не удаляйте пленку с панели. При нарушении этого условия гарантийное обслуживание может быть ограничено.

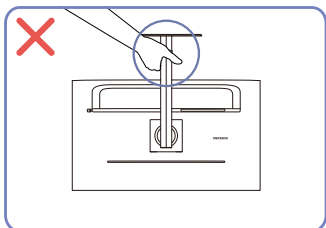
## Меры предосторожности при перемещении устройства



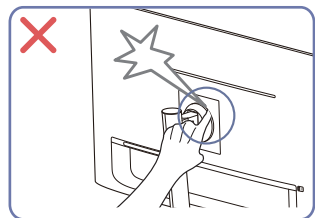
- Держитесь за нижние углы или края устройства при его перемещении.



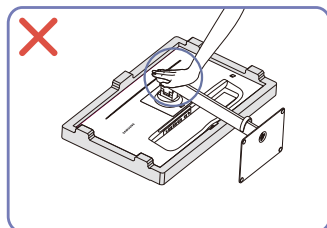
- Не давите на экран.
- Не держитесь за экран при перемещении устройства.



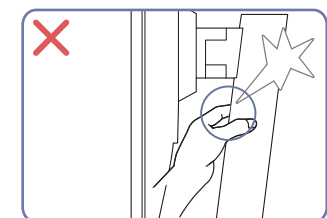
- Не переворачивайте устройство, удерживая его только за подставку.



- Не переворачивайте устройство, удерживая его только за подставку.



- Не нажимайте на устройство. Существует риск повреждения устройства.

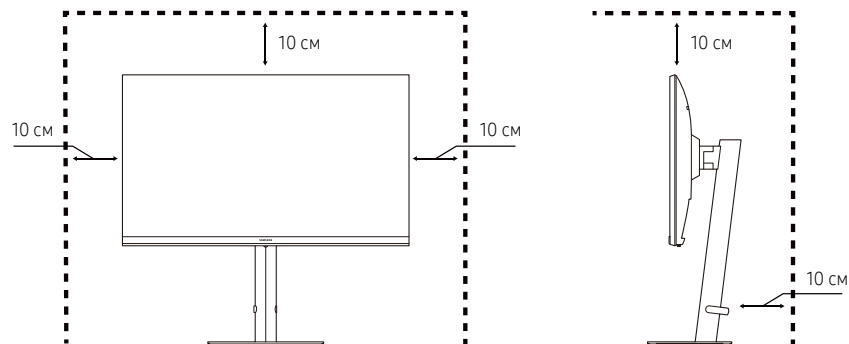


- Не нажимайте на устройство. Существует риск повреждения устройства.

## Проверка пространства вокруг изделия

При размещении устройства убедитесь в наличии достаточного свободного места для вентиляции. Повышение внутренней температуры устройства может привести к его возгоранию и повреждению. При установке устройства сохраняйте достаточно места вокруг устройства, как показано на рисунке.

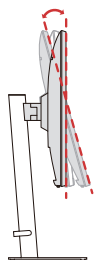
— Внешний вид зависит от модели устройства.



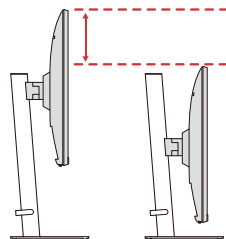
## Настройка наклона и высоты изделия

— Цвет и форма деталей могут отличаться от цвета и формы деталей, представленных на рисунке. В целях повышения качества технические характеристики могут изменяться без уведомления.

$-4,0^{\circ} (\pm 2,0^{\circ}) \sim 24,0^{\circ} (\pm 2,0^{\circ})$

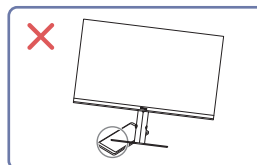
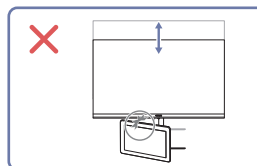
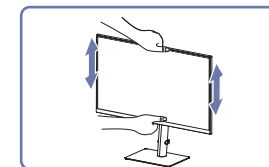
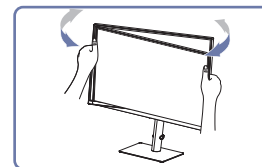
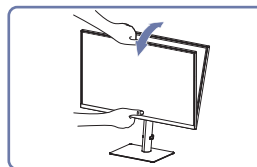


$0 \sim 135,0 \text{ мм} (\pm 5,0 \text{ мм})$



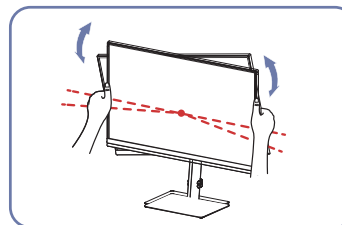
- Наклон и высоту изделия можно настроить.
- Удерживая устройство за середину верхнего края, аккуратно настройте его высоту.
- При регулировке высоты подставки, можно услышать шум. Шум издается потому, что шарик внутри подставки скользит при регулировке высоты подставки. Это не является неисправностью и считается нормальным.

## Осторожно



- Возьмитесь за левую и правую стороны монитора и отрегулируйте угол установки.
- Возьмитесь за центральную часть монитора и отрегулируйте высоту.
- НЕ держитесь руками за подвижные элементы подставки при регулировке экрана. Вы можете повредить руки.
- Перед установкой изделия на шкаф или полку убедитесь в том, что нижний край лицевой стороны изделия не выступает за край шкафа или полки.

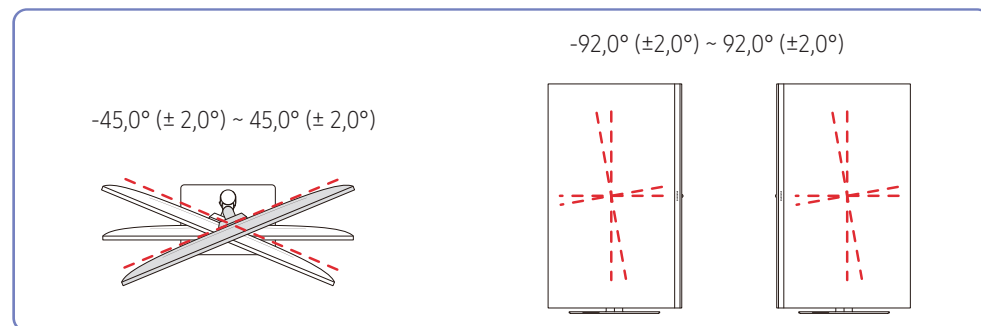
Если экран не выровнен после того, как вы отрегулировали наклон и высоту, выполните следующие действия.



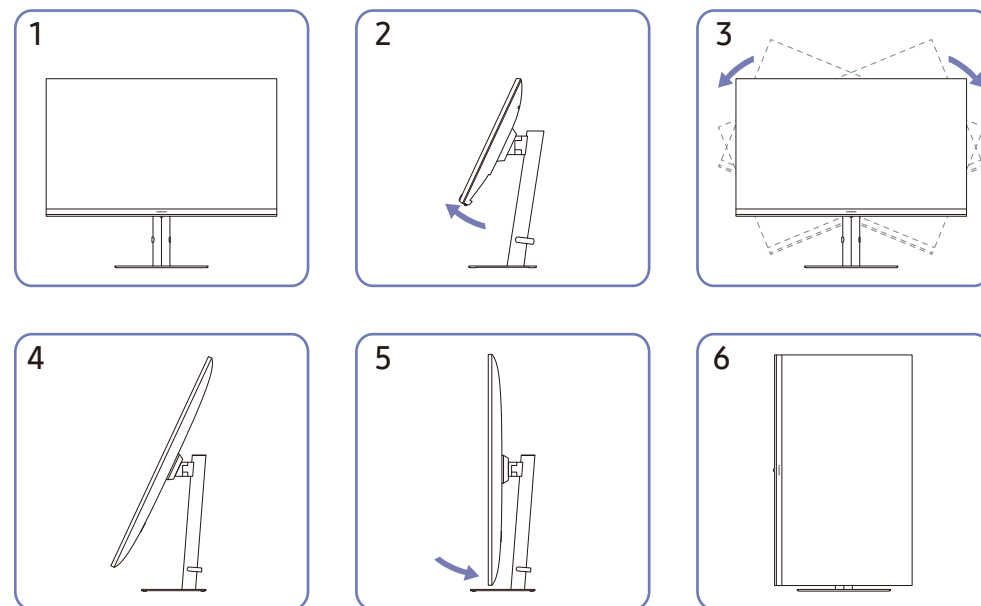
- Удерживая лицевую панель с обеих боковых кромок, поверните монитор, пока экран не выровняется. (Будьте осторожны, чтобы не держаться непосредственно за дисплей.)

## Поворот изделия

— Цвет и форма деталей могут отличаться от цвета и формы деталей, представленных на рисунке. В целях повышения качества технические характеристики могут изменяться без уведомления.



Изделие можно поворачивать, как показано ниже.

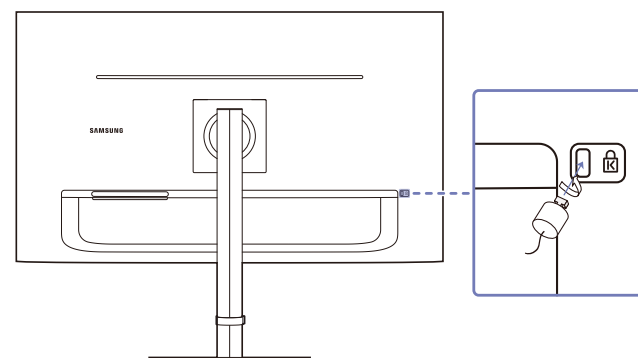


- Перед поворотом изделия полностью выдвиньте подставку.
- При повороте изделия без полного выдвижения подставки угол изделия может задеть пол и получить повреждение.
- При повороте изделия проявляйте осторожность во избежание повреждения изделия вследствие удара о другой предмет или подставку.

## Замок для защиты от краж

- Замок для защиты от краж позволяет спокойно использовать устройство даже в самых оживленных местах.
- Форма замка и метод блокировки зависят от производителя. Подробные сведения см. в инструкции к замку для защиты от краж.

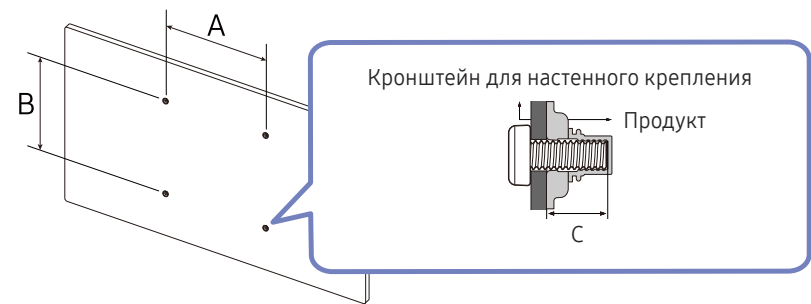
Чтобы установить блокировку с помощью замка для защиты от краж:



- 1 Прикрепите кабель замка для защиты от краж к какому-либо тяжелому предмету, например письменному столу.
- 2 Протяните один конец кабеля через петлю на другом конце.
- 3 Вставьте замок в гнездо замка для защиты от краж, которое расположено на задней панели устройства.
- 4 Установите блокировку замка.
  - Замок для защиты от краж можно приобрести отдельно.
  - Подробные сведения см. в инструкции к замку для защиты от краж.
  - Замки для защиты от краж можно приобрести в магазинах электроники или через Интернет.

# Характеристики комплекта для крепления на стену (VESA)



- Настенный кронштейн необходимо закреплять на прочной стене, ориентированной перпендикулярно полу. Прежде чем прикреплять настенный кронштейн к таким поверхностям, как гипсокартон, свяжитесь с ближайшим дилером для получения дополнительной информации. В случае крепления устройства к наклонной стене устройство может упасть и вызвать травму. Комплекты для крепления на стену Samsung сопровождаются подробным руководством по установке и содержат все необходимые для сборки детали.
- Не используйте винты, имеющие длину, превышающую стандартную, или винты, не соответствующие стандартам VESA. Винты, длина которых превышает стандартную, могут вызвать повреждение внутренних частей устройства.
  - Настенные кронштейны, не соответствующие стандартам VESA в отношении винтов, могут содержать винты различного вида в зависимости от характеристик кронштейна.
  - Не затягивайте винты слишком туго. Это может привести к повреждению устройства, повлечь за собой его падение и вызвать травму. Samsung не несет ответственности за связанные с этим несчастные случаи.
  - Компания Samsung не несет ответственности за повреждение устройства или получение травмы, полученные при использовании настенного крепления, не соответствующего стандартам VESA или не предназначенного для этих целей, а также в случае несоблюдения инструкций по установке устройства.
  - Не устанавливайте устройство под углом более 15 градусов.
  - Стандартные размеры комплектов для крепления на стену приведены в таблице ниже.

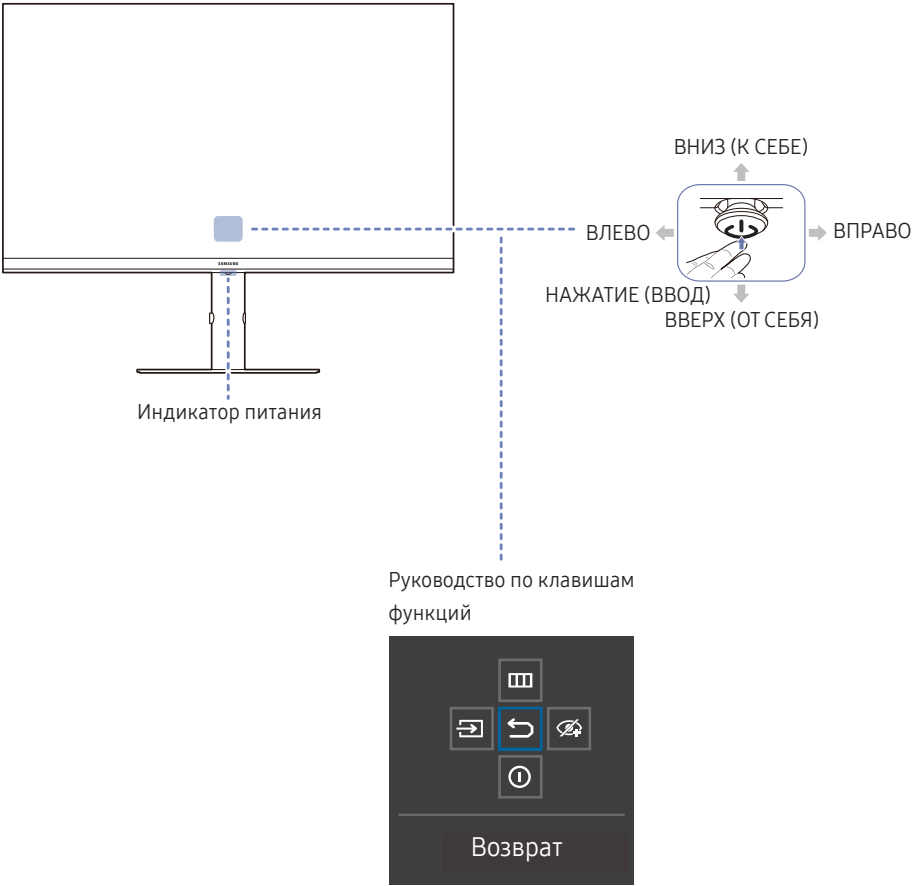












| Название модели | Расстояния между отверстиями под винты VESA (A x B), мм | C            | Тип винта | Количество |
|-----------------|---|--------------|-----------|------------|
| S27F61*         | 100,0 x 100,0   | 7,0 ~ 9,0 мм | M4        | 4          |

— Не устанавливайте кронштейн для крепления на стену на включенное устройство. Это может вызвать удар электрическим током.

# Панель управления

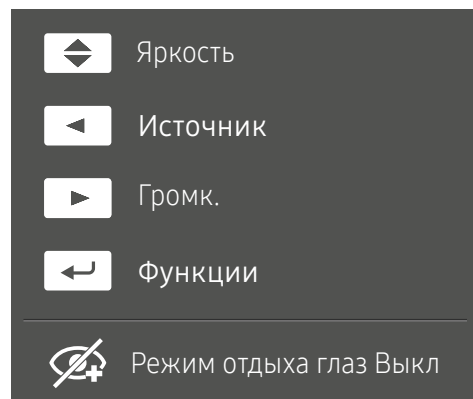
- Цвет и форма деталей могут отличаться от цвета и формы деталей, представленных на рисунке. В целях повышения качества технические характеристики могут изменяться без уведомления.
- Вы можете включить устройство, нажав кнопку , а затем использовать руководство по клавишам функций. Руководство по клавишам функций отображается, если нажать кнопку , когда устройство включено.



| Детали   | Описание   |
|--|--|
|                           | Кнопка-джойстик предназначена для навигации.   |
| Индикатор питания  | Данный индикатор показывает состояние питания.<br>— На экране меню можно включить или отключить индикатор питания. (  → Система → Индик. пит. вкл.)   |
| Руководство по клавишам функций  | После включения экрана нажмите на кнопку  для перехода к руководству по функциональным клавишам.  |
|  <b>Источник</b>          | Изменение источника входного сигнала. Как только источник входного сигнала изменится, в верхнем левом углу экрана появится сообщение.  |
|  <b>Меню</b>              | Вызов главного экранного меню.<br>Чтобы включить или выключить блокировку меню, откройте экран «Меню», перейдите на следующую страницу (переместите кнопку  вправо), а затем переместите кнопку  влево и удерживайте ее в этом положении в течение 10 секунд, пока экран меню не исчезнет.<br>Если включена функция блокировки экранного меню, можно настроить параметры <b>Яркость</b> , <b>Контраст</b> , <b>Режим отдыха глаз</b> , <b>Громк.</b> и <b>Информация</b> . |
|  <b>Режим отдыха глаз</b> | Включение <b>Режим отдыха глаз</b> .   |
|  <b>Вык.пит.</b>        | Выключение устройства.   |
|  <b>Возврат</b>         | Выход со страницы меню.  |

## Руководство по кнопкам управления

— Меню кнопок быстрого доступа (экранное меню), показанное ниже, отображается при включении монитора, изменении разрешения компьютера или изменения источника сигнала.



- ВВЕРХ/ВНИЗ: Настройте параметры **Яркость**, **Контраст**, **Четкость**.
- ВЛЕВО: Настройте параметры **Источник**.
- ВПРАВО: Настройте параметры **Громкость**.
- НАЖАТИЕ(ВВОД): отображение руководства по клавишам функций.

# Подключение и использование устройства-источника сигналов

## Перед подключением устройства прочитайте информацию ниже.

- 1 Перед подключением изделия проверьте формы обоих разъемов поставляемых сигнальных кабелей, а также формы и расположения портов на мониторе и внешнем устройстве.
- 2 Перед подключением изделия убедитесь, что кабели питания отсоединены от монитора и внешнего устройства во избежание повреждения монитора от короткого замыкания или тока перегрузки.
- 3 После надлежащего подключения всех сигнальных кабелей подключите кабели питания обратно к монитору и внешнему устройству.
- 4 После завершения подключения прочтите инструкцию, чтобы ознакомиться с функциями монитора, мерами предосторожности и другими сведениями, необходимыми для обеспечения надлежащей эксплуатации изделия.

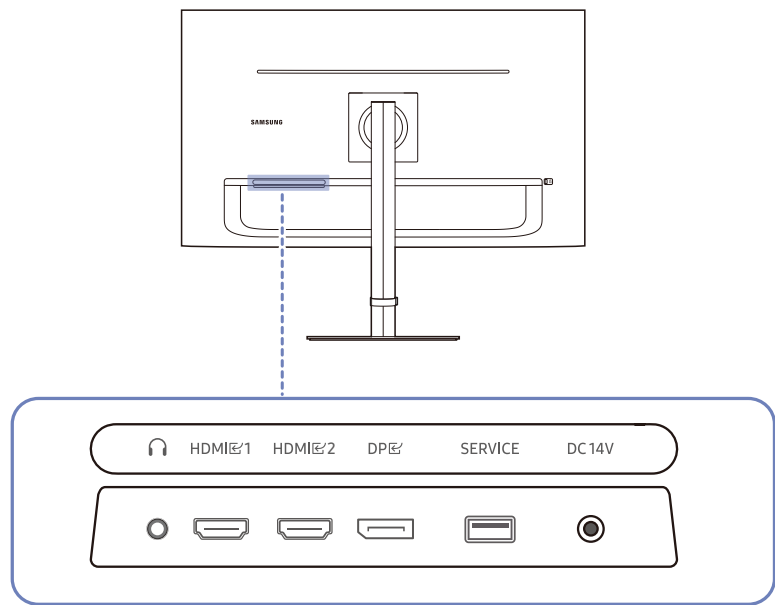
— Для разных устройств компоненты, необходимые для подключения, могут отличаться.

— Наличие портов может отличаться в зависимости от того или иного устройства.



# Порты

— Доступные для монитора настройки могут зависеть от модели. Цвет и форма деталей могут отличаться от цвета и формы деталей, представленных на рисунке. В целях повышения качества технические характеристики могут изменяться без уведомления. См. характеристики устройства.



| Порт          | Описание  |
|---------------|---|
|               | Подключение устройств вывода звука, например, накладных или вставных наушников. |
| HDMI 1/HDMI 2 | Подключение к устройству-источнику сигналов с помощью кабеля HDMI или HDMI-DVI. |
| DP            | Подключается к ПК с помощью кабеля DP.  |
| SERVICE       | Для обновления программного обеспечения используйте карту памяти USB.           |
| DC 14V        | Подключение к адаптеру постоянного/переменного тока.                            |

## Подключение и использование компьютера

Выберите способ подключения, наиболее подходящий для вашего компьютера.

### Подключение с использованием кабеля HDMI

HDMI 1/HDMI 2



- Рекомендуется использовать входящий в комплект кабель HDMI. Если кабеля нет в комплекте, используйте высококачественный кабель HDMI. При использовании низкогокачественного кабеля HDMI качество изображения может снизиться.

### Подключение с использованием кабеля HDMI-DVI

HDMI 1/HDMI 2



- При использовании кабеля HDMI-DVI может не поддерживаться аудио в зависимости от устройства источника.
- При использовании кабеля HDMI-DVI оптимальное разрешение может быть недоступно.

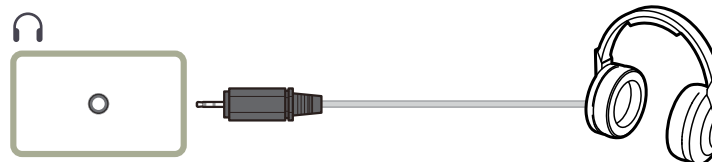
### Подключение с использованием кабеля DP

DP



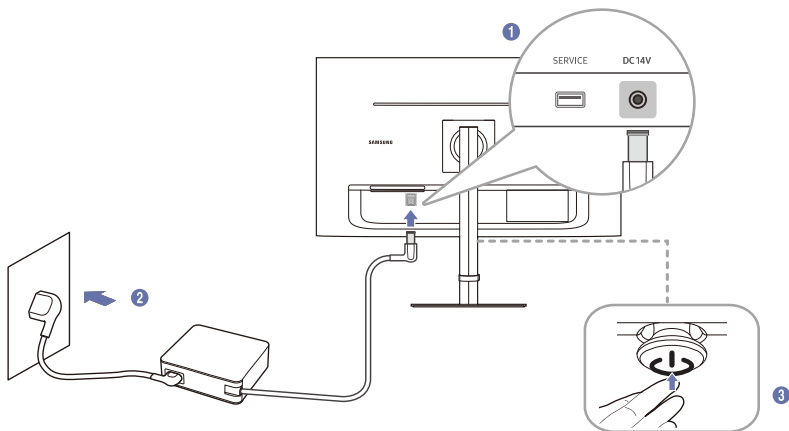
- Рекомендуется использовать входящий в комплект кабель DP. Если кабеля нет в комплекте, используйте кабель DP длиной не более 1,5 м.
- Используйте кабель DP версии 1.2 или выше с сертификатом VESA и соответствующий разъем.


### Подключение гарнитуры или наушников



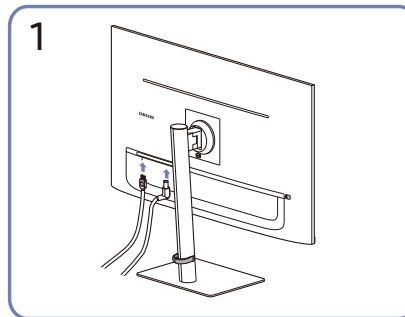
- Используйте накладные или вставные наушники при активации звука с HDMI-HDMI или кабеля DP.
- Для разъема накладных или вставных наушников используется исключительно 3 штекер типа «наконечник, кольцо, гильза» (TRS).

## Подключение питания

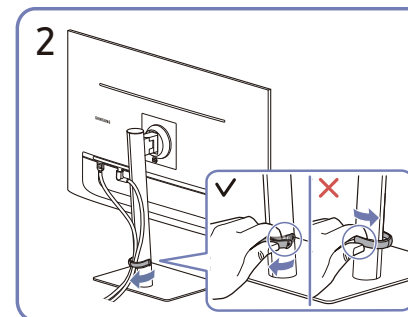


- 1 Подключите кабель питания к адаптеру постоянного/переменного тока. Затем подключите адаптер постоянного/переменного тока к порту постоянного тока DC 14V на задней панели устройства.
  - 2 Подключите кабель питания к розетке.
  - 3 Нажмите кнопку  на задней панели устройства, чтобы включить его.
- Входное напряжение будет переключено автоматически.

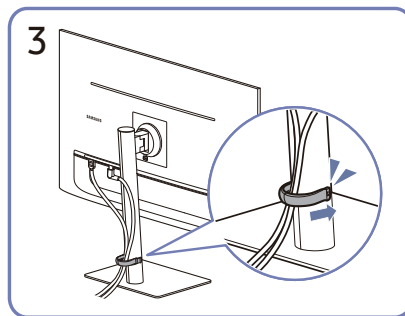
## Аккуратное размещение подключенных кабелей



Подключите соответствующие кабели.



Потяните за правую сторону ДЕРЖАТЕЛЯ КАБЕЛЯ, чтобы отвести его от подставки. Левая сторона ДЕРЖАТЕЛЯ КАБЕЛЯ может быть повреждена, если ее потянуть с усилием.



Вставьте оба кабеля в держатель (ДЕРЖАТЕЛЯ КАБЕЛЯ), как показано на рисунке.

Сборка завершена.

## Выбор оптимального разрешения

При первом включении изделия после приобретения отображается сообщение о выборе оптимального разрешения.

Выберите язык интерфейса и установите оптимальное разрешение экрана компьютера.

- Если оптимальное разрешение не выбрано, сообщение выводится максимум три раза в определенное время, даже если изделие выключено и включено снова.
- Установка оптимального разрешения для вашего компьютера. См. раздел (Вопросы и ответы) → [“Как изменить разрешение?”](#).

# Меню

Руководство по клавишам функций → 

— Доступные для монитора настройки могут зависеть от модели. Цвет и форма деталей могут отличаться от цвета и формы деталей, представленных на рисунке. В целях повышения качества технические характеристики могут изменяться без уведомления.

## Изображение

| 2-е                      | 3-е | Описание  |
|--------------------------|-----|---|
| <b>Режим изображения</b> |     | <p>Это меню позволяет настроить оптимальное качество изображения для той среды, в которой изделие будет использоваться.</p> <p>— Это меню недоступно, если включен режим <b>Экосохранение Плюс</b>.</p> <p>— Это меню недоступно, если включен <b>Игровой режим</b>.</p> <p>— Это меню недоступно, если включен <b>Режим отдыха глаз</b>.</p> <p>В режиме <b>ПК</b></p> <ul style="list-style-type: none"><li>• <b>Польз.:</b> настройка контрастности и яркости на свой вкус.</li><li>• <b>Стандартный:</b> качество изображения, подходящее для работы с документами или использования Интернета.</li><li>• <b>Кино:</b> яркость и четкость монитора для просмотра видео и DVD.</li><li>• <b>Автоконтраст:</b> сбалансированная яркость благодаря автоматической регулировке контрастности.</li></ul> |

| 2-е             | 3-е | Описание  |
|-----------------|-----|---|
|                 |     | <p>В режиме <b>AV</b></p> <p>Когда внешний источник подключается через HDMI/DP, а <b>режим ПК/AV</b> переводится в положение <b>AV</b>, <b>Режим изображения</b> содержит четыре автоматические настройки изображения (<b>Динамический</b>, <b>Стандартный</b>, <b>Кино</b> и <b>Польз.</b>), которые устанавливаются производителем. Можно активировать <b>Динамический</b>, <b>Стандартный</b>, <b>Кино</b> или <b>Польз.</b> режимы. Можно выбрать режим <b>Польз.</b>, который автоматически возобновляет выбранные Вами параметры изображения.</p> <ul style="list-style-type: none"> <li>• <b>Динамический</b>: выберите данный режим для просмотра более четкого изображения, чем при режиме <b>Стандартный</b>.</li> <li>• <b>Стандартный</b>: выберите данный режим, если вы работаете в ярком помещении.</li> <li>• <b>Кино</b>: выберите данный режим, если вы работаете в темном помещении. Так вы сэкономите электроэнергию и уменьшите утомляемость глаз.</li> <li>• <b>Польз.</b>: выберите данный режим, если вы хотите настроить изображение в соответствии со своими предпочтениями.</li> </ul> <p>— Источник передает входной сигнал с разрешением 480p, 576p, 720p или 1080p, и монитор поддерживает его нормальное отображение (не все модели поддерживают все эти сигналы).</p> |
| <b>Яркость</b>  |     | <p>Регулировка яркости всего изображения. (Диапазон: 0~100)</p> <p>Чем выше значение, тем ярче изображение.</p> <p>— Это меню недоступно, если для <b>Режим изображения</b> выбран <b>Автоконтраст</b>.</p> <p>— Это меню недоступно, если включен режим <b>Экосохранение Плюс</b>.</p> <p>— Это меню недоступно, если включен <b>Режим отдыха глаз</b>.</p>  |
| <b>Контраст</b> |     | <p>Настройка контрастности между объектами и фоном. (Диапазон: 0~100)</p> <p>Чем выше значение, тем больше контрастность, следовательно, тем четче отображается объект.</p> <p>— Эта функция недоступна, если для <b>Режим изображения</b> выбран режим <b>Кино</b> или <b>Автоконтраст</b>.</p> <p>— Это меню недоступно, если включен <b>Игровой режим</b>.</p>   |
| <b>Четкость</b> |     | <p>Более четкий или более расплывчатый контур объектов. (Диапазон: 0~100)</p> <p>Чем выше значение, тем четче контур объектов.</p> <p>— Эта функция недоступна, если для <b>Режим изображения</b> выбран режим <b>Кино</b> или <b>Автоконтраст</b>.</p> <p>— Это меню недоступно, если включен <b>Игровой режим</b>.</p>  |

| 2-е               | 3-е | Описание  |
|-------------------|-----|---|
| Цвет              |     | <p>Настройка оттенка экрана.</p> <ul style="list-style-type: none"> <li>• <b>Оттенок:</b> выбор цветового тона в соответствии с предпочтениями.</li> <li>• <b>Кр.:</b> Настройка насыщенности красного цвета. Чем ближе значение к 100, тем интенсивнее цвет.</li> <li>• <b>Зел.:</b> Настройка насыщенности зеленого цвета. Чем ближе значение к 100, тем интенсивнее цвет.</li> <li>• <b>Син.:</b> Настройка насыщенности синего цвета. Чем ближе значение к 100, тем интенсивнее цвет.</li> <li>• <b>Гамма:</b> Настройка интенсивности основного цвета.</li> <li>• <b>Насыщенность:</b> настройка уровня насыщенности. Чем ближе значение к 100, тем интенсивнее цвет.</li> </ul> <p>— Это меню недоступно, если для <b>Режим изображения</b> выбран режим <b>Кино</b> или <b>Автоконтраст</b>.</p> <p>— Это меню недоступно, если включен <b>Игровой режим</b>.</p> <p>— Это меню недоступно, если включен <b>Режим отдыха глаз</b>.</p> |
| Ур. черн.         |     | <p>Если проигрыватель DVD, приставка и т. п. подключены к монитору через порт HDMI, то при использовании некоторых устройств-источников может наблюдаться снижение качества изображения (ухудшение контрастности, искажение цвета, изменение уровня черного и т. п.).</p> <p>В этом случае для настройки качества изображения может использоваться <b>Ур. черн.</b></p> <ul style="list-style-type: none"> <li>• <b>Авто / Норм. / Низкий</b></li> </ul> <p>— Данная функция доступна только в режиме <b>HDMI</b>.</p> <p>— <b>Ур. черн.</b> может быть несовместим с некоторыми устройствами источника.</p> <p>— Параметр <b>Ур. черн.</b> включается только при определенном разрешении <b>AV</b>, например 480p при частоте 60 Гц, 576p при частоте 50 Гц, 720p при частоте 60 Гц и 1080p при частоте 60 Гц.</p>   |
| Режим отдыха глаз |     | Настройка оптимального качества изображения, подходящего для отдыха глаз.   |
| Игровой режим     |     | <p>Настройка параметров экрана в игровом режиме.</p> <p>Этот режим используется для игр на ПК или при подключении игровой приставки, например PlayStation™ или Xbox™.</p> <p>— Это меню недоступно, если включен <b>Режим отдыха глаз</b>.</p> <p>— При выключении монитора, переходе монитора в режим энергосбережения или при переключении источника сигнала <b>Игровой режим</b> переходит в состояние <b>Выкл.</b>, даже если он был установлен на значение <b>Вкл.</b></p> <p>— Если требуется, чтобы <b>Игровой режим</b> был всегда включен, выберите <b>Всегда вкл.</b></p>   |

| 2-е           | 3-е | Описание  |
|---------------|-----|---|
| Время отклика |     | <p>Ускорение отклика панели для более яркой и естественно выглядящей картинки видео.</p> <p>— Используйте <b>Стандартный</b> режим, если вы не смотрите видео и не играете в игру.</p>  |
| Формат экрана |     | <p>В режиме <b>ПК</b></p> <ul style="list-style-type: none"> <li>• <b>Авто / Широкий</b></li> </ul> <p>В режиме <b>AV</b></p> <ul style="list-style-type: none"> <li>• <b>4:3 / 16:9 / По размеру экрана</b></li> </ul> <p>— Данная функция может не поддерживаться в зависимости от наличия портов, предусмотренных для этого устройства.</p> <p>— Изменение <b>Формат экрана</b> возможно, если выполняются следующие условия.</p> <p>— Цифровое выходное устройство подключено с помощью кабеля HDMI.</p> <p>— Источником входного сигнала является 480p, 576p, 720p или 1080p, и устройство поддерживает нормальное отображение этого сигнала (не все модели поддерживают все эти сигналы).</p> <p>— Данная настройка может быть установлена только в том случае, когда внешний источник входного сигнала подключен через разъем HDMI/DP, а для <b>Режима ПК/AV</b> установлено значение <b>AV</b>.</p> |



---

## Отобр. на экр.



| 2-е          | 3-е | Описание   |
|--------------|-----|--|
| Прозрачность |     | Настройка уровня прозрачности окон меню.   |
| Позиция      |     | <ul style="list-style-type: none"><li>• <b>По гор.:</b> Перемещение положения меню влево или вправо.</li><li>• <b>По верт.:</b> Перемещение положения меню вверх или вниз.</li></ul> |
| Язык         |     | Установка языка меню.<br>— Изменение настройки языка будет применено только для экранных меню.   |
| Вр. отобр.   |     | Настройка времени отображения меню на экране, когда оно не используется.   |

# Система

| 2-е                | 3-е          | Описание  |
|--------------------|--------------|---|
| Громк.             |              | Изменение параметров <b>Громк..</b>   |
| Экосохранение Плюс |              | <p>Функция <b>Экосохранение Плюс</b> способствует снижению энергопотребления, управляя током, потребляемым панелью монитора.</p> <ul style="list-style-type: none"> <li>• <b>Выкл.</b>: отключение функции <b>Экосохранение Плюс</b>.</li> <li>• <b>Авто</b>: энергопотребление будет автоматически снижено приблизительно на 10 % по сравнению с текущим значением. (Точное значение будет зависеть от яркости экрана).</li> <li>• <b>Низк.</b>: экономит до 25% электроэнергии в сравнении с режимом максимальной яркости.</li> <li>• <b>Высок.</b>: экономит до 50% электроэнергии в сравнении с режимом максимальной яркости.</li> </ul> <p>— Это меню недоступно, если включен <b>Режим отдыха глаз</b>.</p> <p>— Это меню недоступно, если включен <b>Игровой режим</b>.</p> <p>— Эта функция недоступна, если для <b>Режим изображения</b> выбран режим <b>Автоконтраст</b>.</p> |
| Таймер выкл. Плюс  | Таймер выкл. | <ul style="list-style-type: none"> <li>• <b>Таймер выкл.</b>: включение режима <b>Таймер выкл.</b></li> <li>• <b>Выключить через</b>: для таймера можно задать значение в диапазоне от 1 до 23 часов. По прошествии заданного времени изделие автоматически выключается. <ul style="list-style-type: none"> <li>– Данный параметр будет доступен только в случае, если для параметра <b>Таймер выкл.</b> установлено значение <b>Вкл.</b></li> </ul> </li> </ul> <p>— В некоторых регионах функция <b>Таймер выкл.</b> активируется автоматически через 4 часа после включения устройства. Это связано с местными требованиями в отношении энергопитания. Если вы не хотите включать таймер, перейдите в меню <b>III</b> → <b>Система</b> → <b>Таймер выкл. Плюс</b> и переведите <b>Таймер выкл.</b> в положение <b>Выкл.</b></p>  |
|                    | Эко-таймер   | <ul style="list-style-type: none"> <li>• <b>Эко-таймер</b>: Включите режим <b>Эко-таймер</b>.</li> <li>• <b>Выкл. эко после</b>: <b>Эко-таймер</b> может устанавливаться между 10 и 180 минутами. По прошествии заданного времени изделие автоматически выключается. <ul style="list-style-type: none"> <li>– Данный параметр будет доступен только в случае, если для параметра <b>Эко-таймер</b> установлено значение <b>Вкл.</b></li> </ul> </li> </ul>  |
| Режим ПК/AV        |              | <p>Установите для параметра <b>Режим ПК/AV</b> значение <b>AV</b>. Размер изображения увеличится.</p> <p>Данный параметр удобен при просмотре фильмов.</p> <p>— Поддерживается только в мониторах с форматным соотношением 16:9 или 16:10.</p>  |

| 2-е                | 3-е | Описание  |
|--------------------|-----|---|
| Версия DisplayPort |     | <p>Выберите версию DisplayPort для использования.</p> <p>— Из-за неправильных настроек экран может остаться пустым. В этом случае проверьте технические характеристики устройств.</p>   |
| Вер. вход. порта   |     | <p>Выберите версию HDMI.</p> <p>— Поддерживаемые устройство и разрешение могут отличаться в зависимости от версии.</p> <p>— При изменении версии экран может мигать.</p> <p>— При установке для параметра HDMI режим значения <b>1.4</b> некоторые высокие разрешения могут не поддерживаться из-за ограничения по полосе пропускания протокола HDMI 1.4.</p> <p>— Если настройка не подходит, может появиться пустой экран. В этом случае проверьте спецификации устройства.</p> <p>— Установите для параметра HDMI режим значение <b>1.4</b>, если экран монитора не отображается должным образом после его подключения к устройству HDMI, отображается пустой экран или не воспроизводится звук.</p> |
| Автоперекл. ист.   |     | <p>При отсутствии сигнала дисплей автоматически переключается на вновь подключенное устройство.</p> <p>— Эта функция может не поддерживаться в зависимости от модели или географической зоны.</p>   |
| Время повт. клав.  |     | <p>Настройка времени отклика кнопок при их нажатии.</p> <p>Можно выбрать настройки <b>Ускорение</b>, <b>1 сек</b> или <b>2 сек</b>. При выборе настройки <b>Без повтора</b> кнопка срабатывает только один раз при нажатии.</p>   |
| Индик. пит. вкл.   |     | <p>Чтобы включить или отключить индикатор питания, расположенный в нижней части устройства, задайте соответствующие настройки.</p> <ul style="list-style-type: none"> <li>• <b>Работа</b>: индикатор питания горит при включенном устройстве.</li> <li>• <b>Ожидание</b>: индикатор питания горит при выключенном устройстве.</li> </ul>  |

## Поддержка

| 2-е             | 3-е | Описание  |
|-----------------|-----|---|
| Самодиагностика |     | <p>Выполните этот тест при наличии проблем с изображением на дисплее.</p> <ul style="list-style-type: none"><li>— Не выключайте питание и не меняйте источник входного сигнала во время самодиагностики. По возможности старайтесь не прерывать проверку.</li></ul>   |
| Обновление ПО   |     | <p>Обновите ПО с помощью файла обновления на устройстве USB.</p> <ol style="list-style-type: none"><li>1 Сохраните файл обновления (в формате .bin), загруженный с веб-сайта Samsung (<a href="http://www.samsung.com/sec">http://www.samsung.com/sec</a>), на устройстве USB.</li><li>2 Подключите устройство USB <b>SERVICE</b> к порту на мониторе.<br/>Выберите  → <b>Поддержка</b> → <b>Обновление ПО</b>.</li><li>3 Выполните обновление, следуя инструкциям на экране.</li><li>4 Изделие автоматически выключится и вновь включится по завершении обновления, после чего следует выключить устройство.</li><li>5 Извлеките шнур питания из розетки и вновь подключите его после выключения устройства.</li></ol> <ul style="list-style-type: none"><li>— Для обновления ПО с помощью устройства USB сначала необходимо отформатировать носитель в формате FAT32.</li><li>— При обновлении с помощью устройства USB убедитесь, что его версия не выше USB 3.0.</li><li>— При обновлении убедитесь, что в корневой папке находится только один файл BIN (.bin).</li><li>— Если отображается сообщение <b>Устройства USB не обнаружены. Проверьте и повторите попытку.</b>, это может происходить по следующим причинам.<ul style="list-style-type: none"><li>— Устройство USB не подключено к порту <b>SERVICE</b>.</li><li>— Файлы в подключенном устройстве USB несовместимы по формату.</li><li>— На подключенном устройстве USB нет подходящих файлов для обновления. (На носителе не сохранены файлы обновления либо имена файлов неправильные.)</li><li>— Обновление не будет запущено, если загруженное ПО не соответствует установленному на мониторе ПО. Для проверки соответствия ПО выберите  → <b>Поддержка</b> → <b>Информация</b>.</li></ul></li><li>— Не выключайте изделие до завершения обновления. Не прерывайте процесс обновления. Если обновление будет прервано, изделие должно вернуться к предыдущей версии.</li><li>— В ходе обновления через USB экран может менять цвет или мигать, что не является неисправностью. В нормальном режиме обновления ПО необходимо дождаться завершения процесса.</li></ul> |
| Информация      |     | Просмотр информации о текущем программном обеспечении. См. фактические данные на экране монитора.   |
| Сбросить все    |     | Возврат всех параметров продукта к заводским настройкам.  |

# Установка программного обеспечения

## Easy Setting Box



Функция Easy Setting Box позволяет пользователям разделить устройство на несколько секций.

Чтобы установить последнюю версию программы Easy Setting Box, загрузите ее с веб-сайта Samsung.

(<http://www.samsung.com>)

— Для правильной работы программного обеспечения перезагрузите компьютер после установки программы.

— Значок Easy Setting Box может отсутствовать в зависимости от системы компьютера и технических характеристик устройства.

— Если ярлык отсутствует, нажмите клавишу F5.

## Установка драйвера

Чтобы установить последнюю версию драйвера устройства, загрузите ее с веб-сайта Samsung.

(<http://www.samsung.com>)

— Для устройства можно задать оптимальное разрешение и частоту, установив для данного устройства соответствующие драйверы.

## Ограничения и проблемы с установкой

Проблемы при установке программы Easy Setting Box могут быть связаны с видеокартой, материнской платой и сетевым окружением.

## Требования к системе

| ОС  | Оборудование   |
|---|--|
| <ul style="list-style-type: none"><li>• Windows 7 32Bit/64Bit</li><li>• Windows 8 32Bit/64Bit</li><li>• Windows 8.1 32Bit/64Bit</li><li>• Windows 10 32Bit/64Bit</li><li>• Windows 11 32Bit/64Bit</li></ul> | <ul style="list-style-type: none"><li>• Не менее 32 Мбайт памяти</li><li>• Не менее 60 Мбайт свободного места на жестком диске</li></ul> |

# Руководство по поиску и устранению неисправностей

## Действия перед обращением в сервисный центр Samsung

— Прежде чем обращаться в центр по обслуживанию клиентов Samsung, проверьте следующим образом работу устройства. Если проблему устранить не удастся, обратитесь в центр по обслуживанию клиентов Samsung.

## Диагностика устройства (неисправность экрана)

В случае возникновения сбоя в работе устройства выполните [Самодиагностика](#), чтобы проверить, правильно ли работает устройство.

## Проверка разрешения и частоты

Если выбрано неподдерживаемое разрешение (см. [Таблица стандартных режимов сигнала](#)), на короткое время может выводиться сообщение **Неоптим. режим** или изображение на экране может отображаться неправильно.

— Отображаемое разрешение может отличаться от фактического в зависимости от параметров компьютера и используемых кабелей.

## Проверьте следующие показатели

### Осторожно

---

Когда устройство издает щелкающие звуки (треск).

Эти звуки могут быть вызваны сжатием или расширением внешних компонентов либо внутренних электрических схем устройства из-за изменения температуры.

Это НЕ является неисправностью устройства и не влияет на срок его службы.

---

### Проблема установки

---

При подключении кабеля HDMI к изделию или ПК вдоль всех четырех сторон экрана видны пустые области.

Причина появления этих пустых областей на экране никак не связана с изделием.

Появление пустых областей на экране вызвано ненадлежащей работой компьютера или графической платы. Чтобы устранить эту проблему, настройте размер экрана в настройках HDMI для графической платы.

Если в меню настроек графической платы отсутствует параметр, позволяющий регулировать размер экрана, обновите драйвер графической платы до новейшей версии.

(Для получения подробных сведений о регулировке параметров экрана обратитесь к производителю графической платы или компьютера.)

---

---

## Неисправность экрана

---

Не горит индикатор питания. Экран не включается.

Проверьте, правильно ли подключен кабель питания к устройству.

В случае возникновения сбоя в работе устройства выполните [Самодиагностика](#), чтобы проверить, правильно ли работает устройство.

---

Появится сообщение **Проверьте подключение кабеля и настройки устройства, используемого в качестве источника**.

Проверьте, правильно ли подключен кабель к изделию.

Проверьте, включено ли питание устройства, подключенного к вашему устройству.

Проверьте состояние режима **Режим ПК/AV**. (  → Система → Режим ПК/AV → DisplayPort, HDMI → ПК или AV.)

Установите значение версии подключенного HDMI или DisplayPort. (HDMI:  → Система → Вер. вход. порта → 1.4 или 2.0, DisplayPort:  → Система → Версия DisplayPort → 1.1 или 1.2↑

---

Отображается надпись **Неоптим. режим**.

Это сообщение отображается, когда сигнал от видеокарты превышает допустимые значения разрешения или частоты устройства.

Измените максимальное разрешение и частоту в соответствии с характеристиками изделия ([стр.36](#)).

---

Изображения на экране искажены.

Проверьте подключение кабеля к устройству.

---

Нечеткие изображения на экране. Изображения на экране размыты.

Отсоедините все дополнительные принадлежности (удлинительный видеокабель и т.п.) и повторите попытку.

Установите рекомендуемый уровень разрешения и частоты.

---

---

Изображения на экране колеблются и дрожат. Тени или остаточные изображения на экране.

Убедитесь в том, что разрешение и частота компьютера заданы в диапазоне, совместимом с устройством. Затем, если требуется, измените настройки, пользуясь таблицей сигналов, посылаемых в стандартном режиме ([стр.36](#)), которая приведена в данном руководстве пользователя, а также меню **Информация** устройства.

Измените значение параметра **Время отклика** в экранном меню на **Быстрее** или **Стандартный** в зависимости от назначения и способа использования.

— Доступные функции могут отличаться в зависимости от модели.

---

Экран слишком светлый. Экран слишком темный.

Настройте параметры **Яркость** и **Контраст**.

---

Цвета на экране отображаются неверно.

Измените настройки **Цвет**.

---

Цвета на экране затенены или искажены.

Измените настройки **Цвет**.

---

Белый не выглядит белым.

Измените настройки **Цвет**.

---

Отсутствуют изображения на экране, а индикатор питания мигает каждые 0,5-1 секунду.

Проверьте, правильно ли подключен кабель между изделием и ПК и надежно ли зафиксированы разъемы.

Для возврата к предыдущему экрану нажмите любую клавишу на клавиатуре или переместите мышь.

Устройство находится в режиме энергосбережения.

---

Текст размытый.

Если используется ОС Windows (например, Windows 7, Windows 8, Windows 8.1 или Windows 10): Откройте **Панель управления** → **Шрифты** → **Настройте текст ClearType and change** **Включите ClearType**.

---

---

**Прерывистое воспроизведение видео.**

Большие видеофайлы высокого разрешения могут воспроизводиться с прерываниями. Это может происходить из-за того, что видео-проигрыватель не оптимизирован для ресурсов компьютера.

Попробуйте воспроизвести эти файлы на другом проигрывателе.

---

**После выбора размера экрана PIP экран не соответствует этому размеру.**

В зависимости от графической карты или драйвера графической карты оптимальное разрешение может не устанавливаться автоматически. Если настроить его правильно один раз, в дальнейшем проблем возникать не будет.

---

## Проблема, связанная со звуком

---

**Нет звука.**

Повторно проверьте состояние подключенных наушников или гарнитуры или отрегулируйте громкость.

Проверьте уровень громкости.

Проверьте, отключен ли звук на устройстве или источнике.

---

**Уровень громкости слишком низкий.**

Проверьте настройки громкости.

Если после настройки до максимального уровня громкость все еще мала, отрегулируйте громкость на звуковой плате компьютера или в приложении.

---

**Видео отображается, но звук отсутствует.**

Звук не воспроизводится, если для подключения к устройству ввода используется кабель HDMI-DVI или DVI.

Подключайте устройство с помощью кабеля HDMI или DP.

---

## Неисправность устройства-источника сигналов

---

**Во время загрузки компьютера раздается звуковой сигнал.**

Если во время загрузки компьютера раздается звуковой сигнал, требуется провести осмотр компьютера.

---



---

## Вопросы и ответы

— Дополнительные инструкции и настройки приведены в руководстве пользователя ПК или видеокарты.

---

### Как изменить частоту?

Задайте частоту на графической плате.

- Windows 7: выберите Панель управления → Оформление и персонализация → Дисплей → Разрешение экрана → Дополнительные параметры → Монитор и измените настройку Частота обновления в разделе Параметры монитора.
- Windows 8(Windows 8.1): выберите Настройки → Панель управления → Оформление и персонализация → Дисплей → Разрешение экрана → Дополнительные параметры → Монитор и измените настройку Частота обновления в разделе Параметры монитора.
- Windows 10: выберите Настройки → Система → Дисплей → Расширенные настройки просмотра → Свойства адаптера дисплея → Монитор и измените настройку Частота обновления экрана в разделе Параметры монитора.

---

### Как изменить разрешение?

- Windows 7: выберите Панель управления → Оформление и персонализация → Экран → Разрешение экрана → Настройка разрешения экрана.
- Windows 8(Windows 8.1): выберите Настройки → Панель управления → Оформление и персонализация → Экран → Настройка разрешения экрана и настройте разрешение.
- Windows 10: выберите Настройки → Система → Дисплей → Расширенные настройки просмотра и настройте разрешение

---

### Как задать режим энергосбережения?

- Windows 7: выберите Панель управления → Оформление и персонализация → Персонализация → Параметры экранной заставки → Параметры питания или BIOS SETUP на компьютере.
  - Windows 8(Windows 8.1): выберите Настройки → Панель управления → Оформление и персонализация → Персонализация → Параметры экранной заставки → Параметры питания или BIOS SETUP на компьютере.
  - Windows 10: выберите Настройки → Персонализация → Экран блокировки → Параметры времени простоя экрана → Питание и сон или BIOS SETUP на компьютере.
-

# Технические характеристики

## Общие

|   |  |
|---|--|
| Название модели                             | S27F61*  |
| Размер                                      | Класс 27 (26,9 дюйма / 68,4 см)  |
| Область экрана                              | 596,736 мм (Г) x 335,664 мм (В)  |
| Размер пикселя                              | 0,2331 мм (Г) x 0,2331 мм (В)  |
| Максимальная частота синхронизации пикселей | 405,28 МГц   |
| Источник питания                            | Переменный ток 100-240В~ 50/60Гц<br>На основании переменного напряжения адаптера. Данные о постоянном напряжении устройства смотрите на этикетке.  |
| Сигнальные разъемы                          | HDMI, DisplayPort  |
| Условия окружающей среды                    | <b>Эксплуатация</b><br>Температура: 10°C – 40°C (50°F – 104°F)<br>Влажность: 10 % – 80 %, без конденсации<br><b>Хранение</b><br>Температура: -20°C – 45°C (-4°F – 113°F)<br>Влажность: 5 % – 95 %, без конденсации |

---

- Plug-and-Play

Данное устройство можно устанавливать и использовать с любыми системами, совместимыми с Plug-and-Play. Благодаря двустороннему обмену данными между устройством и системой компьютера можно оптимизировать настройки устройства. Установка устройства выполняется автоматически. Однако можно задать настройки установки по своему усмотрению.

- Точки дисплея (пиксели)

Вследствие особенностей производства данного устройства приблизительно 1 пиксел из миллиона (1 часть на миллион) может быть светлее или темнее остальных пикселей ЖК-дисплея. Это не влияет на работу устройства.

- В целях повышения качества технические характеристики, представленные выше, могут изменяться без уведомления.

- Подробные технические характеристики устройства доступны на веб-сайте Samsung.

- Open Source License Notice

Open Source used in this product can be found on the following webpage (<https://opensource.samsung.com>).



The terms HDMI, HDMI High-Definition Multimedia Interface, HDMI trade dress and the HDMI Logos are trademarks or registered trademarks of HDMI Licensing Administrator, Inc.



## Таблица стандартных режимов сигнала

| Название модели                     | S27F61*                          |                                |
|-------------------------------------|----------------------------------|--------------------------------|
| Синхронизация (спецификация ПАНЕЛИ) | Частота горизонтальной развертки | 31 ~ 149 кГц                   |
|                                     | Частота вертикальной развертки   | 48 ~ 100 Гц                    |
| Разрешение                          | Оптимальное разрешение           | 2560 x 1440 при частоте 60 Гц  |
|                                     | Максимальное разрешение          | 2560 x 1440 при частоте 100 Гц |

Если сигнал, соответствующий стандартному режиму сигнала, передается с ПК, то экран подстраивается автоматически. Если сигнал, передаваемый с компьютера, не входит в список сигналов, посылаемых в стандартном режиме, экран может оставаться пустым, хотя индикатор питания будет гореть. В этом случае измените настройки в соответствии с приведенной ниже таблицей и сведениями руководства пользователя для видеокарты.

| Разрешение        | Частота горизонтальной развертки (кГц) | Частота вертикальной развертки (Гц) | Частота синхронизации пикселей (МГц) | Полярность синхронизации (Г/В) |
|-------------------|--|-------------------------------------|--------------------------------------|--------------------------------|
| IBM, 720 x 400    | 31.469                                 | 70.087                              | 28.322                               | -/+                            |
| VESA, 640 x 480   | 31.469                                 | 59.940                              | 25.175                               | -/-                            |
| VESA, 720 x 480   | 31.469                                 | 59.940                              | 27.000                               | -/-                            |
| VESA, 720 x 576   | 31.250                                 | 50.000                              | 27.000                               | -/-                            |
| VESA, 800 x 600   | 37.879                                 | 60.317                              | 40.000                               | +/+                            |
| VESA, 1024 x 768  | 48.363                                 | 60.004                              | 65.000                               | -/-                            |
| VESA, 1280 x 720  | 37.500                                 | 50.000                              | 74.250                               | +/+                            |
| VESA, 1280 x 720  | 45.000                                 | 60.000                              | 74.250                               | +/+                            |
| VESA, 1280 x 800  | 49.702                                 | 59.810                              | 83.500                               | -/+                            |
| VESA, 1280 x 1024 | 63.981                                 | 60.020                              | 108.000                              | +/+                            |
| VESA, 1440 x 900  | 55.935                                 | 59.887                              | 106.500                              | -/+                            |
| VESA, 1600 x 900  | 60.000                                 | 60.000                              | 108.000                              | +/+                            |
| VESA, 1680 x 1050 | 65.290                                 | 59.954                              | 146.250                              | -/+                            |
| VESA, 1920 x 1080 | 56.250                                 | 50.000                              | 148.500                              | +/+                            |

| Разрешение        | Частота горизонтальной развертки<br>(кГц) | Частота вертикальной развертки<br>(Гц) | Частота синхронизации пикселей<br>(МГц) | Полярность синхронизации<br>(Г/В) |
|-------------------|---|--|---|-----------------------------------|
| VESA, 1920 x 1080 | 67.500                                    | 60.000                                 | 148.500                                 | +/+                               |
| VESA, 2560 x 1440 | 88.787                                    | 59.951                                 | 241.500                                 | +/-                               |
| VESA, 2560 x 1440 | 149.000                                   | 100.000                                | 405.280                                 | +/-                               |

— Частота горизонтальной развертки

Время, необходимое для сканирования одной строки от левой стороны экрана до правой, называется горизонтальным периодом. Обратная величина горизонтального периода называется частотой горизонтальной развертки. Частота горизонтальной развертки измеряется в кГц.

— Частота вертикальной развертки

Повторное отображение одного изображения несколько десятков раз в секунду позволяет видеть естественное изображение. Частота повторения называется частотой вертикальной развертки или частотой обновления и указывается в герцах (Гц).

— В данном устройстве предусмотрена настройка только одного значения разрешения для каждого определенного размера экрана, что, вследствие особенностей дисплея, позволяет добиться оптимального качества изображения. Использование разрешения, отличного от заданного, может снизить качество изображения.

Чтобы этого избежать, рекомендуется выбрать оптимальное разрешение, заданное для используемого изделия.

— Некоторые перечисленные в таблице варианты разрешения могут быть недоступны в зависимости от характеристик видеокарты.

# Приложение

## Ответственность за платные услуги (стоимость услуг для клиентов)

— Визит специалиста сервисного центра оплачивается в следующих случаях (независимо от предоставленной гарантии):

### В изделии не обнаружено неисправностей

Чистка изделия, настройка, объяснение правил использования, переустановка и т.п.

- Специалист сервисного центра дает инструкции по использованию изделия или просто изменяет настройки, не разбирая изделия.
- Неисправность вызвана факторами окружающей среды (Интернет, антенна, помехи и т.п.)
- Изделие переустановлено или к нему подключены дополнительные устройства после первоначальной установки.
- Изделие переустановлено и перенесено в другое место в помещении либо в другое здание.
- Клиенту необходимы инструкции по использованию изделия, произведенного другой компанией.
- Клиенту необходимы инструкции по работе в сети или использованию программы, произведенной другой компанией.
- Клиенту необходимо установить программное обеспечение и настроить изделие.
- Специалист сервисного центра обнаруживает загрязнения или инородные материалы внутри изделия и удаляет их.
- Клиенту необходима установка изделия в случае приобретения его в Интернете или на дому.

## Повреждение изделия по вине клиента

Повреждение изделия вызвано неправильным обращением или неаккуратным ремонтом.

Если повреждение изделия вызвано одной из следующих причин:

- Внешнее воздействие или падение.
- Использование источников питания или дополнительных изделий, не являющихся продукцией Samsung.
- Ремонт, произведенный лицом, которое не является инженером сторонней обслуживающей компании или партнером Samsung Electronics Co., Ltd.
- Ремонт, произведенный клиентом, а также модернизация изделия.
- Подключение изделия к сети с неподходящим напряжением или включение его в недопустимую электрическую схему.
- Несоблюдение мер предосторожности, приведенных в Руководстве пользователя.

## Прочее

- Поломка изделия по причине стихийного бедствия (удар молнии, пожар, землетрясение, наводнение и т.п.).
- Закончились или пришли в негодность расходные компоненты (аккумулятор, тонер, флуоресцентные и обычные лампы, фильтр и т.п.).

— Если клиент требует обслуживания, но изделие полностью исправно, то работу специалиста необходимо будет оплатить. Рекомендуем прочитать Руководство пользователя прежде, чем обращаться в сервисный центр.