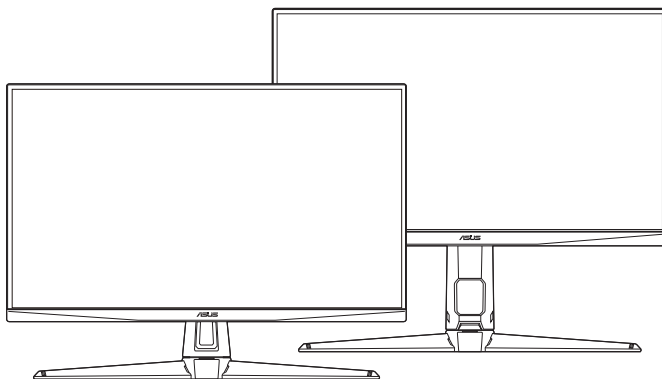




Монитор TUF Gaming Серия VG5A

Руководство пользователя



HDMI™
HIGH-DEFINITION MULTIMEDIA INTERFACE

Первое издание

Апрель 2025 г.

Авторское право © ASUSTeK COMPUTER INC., 2025 Все права защищены.

Никакая часть данного руководства, а также изделия и программное обеспечение, описанные в данном руководстве, не могут быть воспроизведены, распространены, переписаны, сохранены в информационно-поисковой системе или переведены на другой язык в любом виде с использованием любых средств без выраженного в письменном виде согласия компании ASUSTeK COMPUTER INC. (ASUS), за исключением резервного копирования хранящейся у пользователя документации.

Гарантийные обязательства на изделие или его обслуживание не распространяются: (1) в случае ремонта, изменения или модификации продукта, если только на проведение подобного ремонта, изменения или модификации не получено письменное разрешение компании ASUS; (2) если стерт или отсутствует серийный номер изделия.

КОМПАНИЯ ASUS ПРЕДОСТАВЛЯЕТ ДАННОЕ РУКОВОДСТВО НА УСЛОВИИ «КАК ЕСТЬ», БЕЗ КАКИХ-ЛИБО ГАРАНТИЙ, ПРЯМЫХ ИЛИ ПОДРАЗУМЕВАЕМЫХ, ВКЛЮЧАЯ В ТОМ ЧИСЛЕ ЛЮБЫЕ ПОДРАЗУМЕВАЕМЫЕ ГАРАНТИИ ИЛИ УСЛОВИЯ ГОДНОСТИ ДЛЯ ПРОДАЖИ ИЛИ ПРИГОДНОСТИ К КОНКРЕТНОЙ ЦЕЛИ ИСПОЛЬЗОВАНИЯ. КОМПАНИЯ ASUS, ЕЕ ДИРЕКТОРА, РУКОВОДИТЕЛИ, СОТРУДНИКИ ИЛИ ПРЕДСТАВИТЕЛИ НЕ НЕСУТ НИКАКОЙ ОТВЕТСТВЕННОСТИ ЗА ЛЮБЫЕ КОСВЕННЫЕ, ФАКТИЧЕСКИЕ, ОСОБЫЕ ИЛИ СЛУЧАЙНЫЕ УБЫТКИ (ВКЛЮЧАЯ УБЫТКИ ОТ УПУЩЕННОЙ ВЫГОДЫ, УТРАТУ ДЕЯТЕЛЬНОСТИ, НЕИСПОЛЬЗОВАНИЕ ИЛИ ПОТЕРЮ ДАННЫХ, ПРЕРЫВАНИЕ ДЕЯТЕЛЬНОСТИ И ТОМУ ПОДОБНОЕ), ДАЖЕ ЕСЛИ КОМПАНИЯ ASUS БЫЛА ОСВЕДОМЛЕНА О ВОЗМОЖНОСТИ УБЫТКОВ ВСЛЕДСТВИЕ ДЕФЕКТА ИЛИ ОШИБКИ В ДАННОМ РУКОВОДСТВЕ ИЛИ ПРОДУКТЕ.

ТЕХНИЧЕСКИЕ ХАРАКТЕРИСТИКИ И ИНФОРМАЦИЯ, ПРИВЕДЕННЫЕ В НАСТОЯЩЕМ РУКОВОДСТВЕ, НОСЯТ ИСКЛЮЧИТЕЛЬНО ИНФОРМАЦИОННЫЙ ХАРАКТЕР И МОГУТ ИЗМЕНЯТЬСЯ В ЛЮБОЕ ВРЕМЯ БЕЗ ПРЕДУПРЕЖДЕНИЯ И НЕ ДОЛЖНЫ РАССМАТРИВАТЬСЯ КАК ОБЯЗАТЕЛЬСТВО КОМПАНИИ ASUS. КОМПАНИЯ ASUS НЕ НЕСЕТ НИКАКОЙ ОТВЕТСТВЕННОСТИ И ОБЯЗАТЕЛЬСТВ ЗА ЛЮБЫЕ ОШИБКИ ИЛИ НЕТОЧНОСТИ, КОТОРЫЕ МОГУТ СОДЕРЖАТЬСЯ В НАСТОЯЩЕМ РУКОВОДСТВЕ, ВКЛЮЧАЯ ОПИСАНИЯ ПРОДУКЦИИ И ПРОГРАММНОГО ОБЕСПЕЧЕНИЯ.

Изделия и названия компаний, использующиеся в данном руководстве, могут являться или не являться зарегистрированными товарными знаками или подпадать под действие авторских прав соответствующих компаний и используются только с целью обозначения и разъяснения, принесения пользы владельцу без цели нарушения прав.

Содержание

Примечания.....	iv
Информация о безопасности	v
Уход и очистка.....	viii
Takeback Services.....	ix
Информация о продуктах с маркировкой энергоэффективности Европейского Союза	ix

Глава 1: Общие сведения об изделии

1.1	Приветствуем вас!	1-1
1.2	Комплект поставки.....	1-1
1.3	Общие сведения о мониторе	1-2
1.3.1	Вид спереди.....	1-2
1.3.2	Вид сзади	1-3

Глава 2: Подготовка к работе

2.1	Сборка основания и кронштейна монитора.....	2-1
2.2	Регулировка монитора	2-2
2.3	Отсоединение кронштейна (для настенного крепления стандарта VESA)	2-4
2.4	Укладка кабелей	2-5
2.5	Подключение кабелей.....	2-6
2.6	Включение монитора.....	2-7

Глава 3: Общие инструкции

3.1	Экранное меню	3-1
3.1.1	Изменение настроек	3-1
3.1.2	Общие сведения о функциях экранного меню	3-2
3.2	Краткие характеристики	3-11
3.3	Габаритные размеры.....	3-13
3.4	Устранение неполадок (часто задаваемые вопросы).....	3-15
3.5	Поддерживаемые рабочие режимы	3-16

Примечания

Заявление о соответствии требованиям Федеральной комиссии по связи США (FCC)

Это устройство отвечает требованиям, установленным в Части 15 Правил FCC. Эксплуатация прибора допускается при соблюдении следующих двух условий:

- данный прибор не должен создавать вредные помехи;
- данный прибор должен допускать прием любых помех, включая помехи, которые могут повлиять на правильность его работы.

Данный прибор был проверен и признан соответствующим ограничениям на цифровые приборы Класса В согласно Части 15 правил FCC. Целью этих ограничений является обеспечение приемлемой защиты от помех при установке оборудования в жилых помещениях. Данное устройство генерирует, использует и способно излучать высокочастотную энергию, и при несоблюдении инструкций во время установки и эксплуатации может создавать недопустимые помехи для радиосвязи. Однако даже при соблюдении инструкций по установке нет гарантии того, что в каком-то конкретном случае не возникнут помехи. Если данный прибор создает помехи при приеме радио- и телевизионных сигналов, что можно проверить, выключив и включив прибор, пользователю рекомендуется попытаться устранить помехи с помощью приведенных ниже мер.

- Изменить ориентацию или местоположение приемной антенны.
- Увеличить расстояние между приемником и данным прибором.
- Подключите данное оборудование к сетевой розетке другой цепи питания, а не к той, к которой подключен приемник.
- Обратиться за помощью к продавцу или опытному специалисту по теле- и радиотехнике.



Необходимо использовать экранированные кабели для подключения монитора к видеокарте в соответствии с требованиями FCC. Изменения или модификации данного прибора, явно не утвержденные стороной, несущей ответственность за выполнение требований, могут повлечь ограничение права пользователя на эксплуатацию данного прибора.

Соответствие требованиям Канадского Министерства связи

Данный цифровой прибор класса В соответствует всем ограничениям, установленным правилами Канадского департамента связи для радиочастотных помех от цифровых приборов.

Данный цифровой прибор класса В соответствует требованиям канадского стандарта ICES-003.

This Class B digital apparatus meets all requirements of the Canadian Interference - Causing Equipment Regulations.

Cet appareil numérique de la classe B respecte toutes les exigences du Règlement sur le matériel brouiller du Canada.



Информация о безопасности

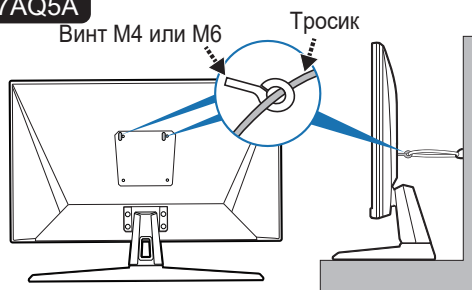
- Перед установкой монитора тщательно изучите всю документацию, содержащуюся в упаковке.
- В целях предотвращения возгорания и поражения электрическим током не допускайте попадания монитора под дождь, а также не подвергайте его воздействию влаги.
- Никогда не пытайтесь открыть корпус монитора. Опасное высокое напряжение внутри монитора может привести к причинению тяжелого вреда здоровью.
- При нарушении подачи электропитания не пытайтесь устранить проблему самостоятельно. Обратитесь за помощью к квалифицированному техническому специалисту, либо продавцу прибора.
- Перед эксплуатацией прибора убедитесь, что все кабели подключены должным образом, а кабели питания не повреждены. При обнаружении любых повреждений незамедлительно обратитесь к продавцу прибора.
- Гнезда и отверстия сзади и сверху монитора предназначены для вентиляции. Не блокируйте данные отверстия. Никогда не размещайте данный прибор в непосредственной близости от радиаторов и иных источников тепла, за исключением случаев, когда обеспечивается соответствующая вентиляция.
- Монитор должен работать только от источника питания, указанного в маркировке. Если вы не уверены относительно типа электропитания, который имеется у вас дома, обратитесь за консультацией к продавцу прибора или в местную энергетическую компанию.
- Используйте электрическую вилку, соответствующую местным стандартам электропитания.

- Не допускайте перегрузок электросети, а также использования удлинительных кабелей. Перегрузка может стать причиной возгорания или поражения электрическим током.
- Не подвергайте устройство воздействию пыли, влаги, а также слишком высокой или низкой температуры. Не размещайте монитор в местах, где он может подвергнуться воздействию влаги. Размещайте монитор на устойчивой поверхности.
- Отключайте прибор во время грозы, и когда он не используется в течение продолжительного периода времени. Это обеспечит защиту монитора от повреждений, вызванных перепадами напряжения в электрической сети.
- Ни в коем случае не допускайте попадания каких-либо предметов или жидкостей в отверстия корпуса монитора.
- Для обеспечения удовлетворительной работы используйте монитор только с компьютерами, сертифицированными UL, которые оснащены соответствующим образом сконфигурированными розетками с номиналом 100-240 В переменного тока.
- В случае возникновения с монитором проблем технического характера обратитесь за помощью к квалифицированному техническому специалисту или продавцу данного монитора.
- Установка уровня громкости или эквалайзера выше среднего положения может повысить выходное напряжение на наушниках и, соответственно, уровень звукового давления.
- Обязательно подключайте шнур питания к заземленной розетке.
- Прилагаемые адаптер питания и/или шнур питания предназначены для использования только с этим продуктом. Не используйте их с другими продуктами.

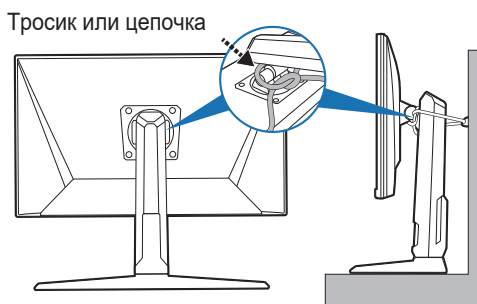
Предотвращение опрокидывания

При использовании монитора прикрепите его к стене с помощью тросика или цепочки, которые способны выдержать вес монитора, чтобы предотвратить его падение.

VG27AQ5A



VG27AQL5A Series / VG27AQ5A-L



- Дизайн дисплея может отличаться от показанного.
- Установку должен выполнять квалифицированный специалист. За дополнительной информацией обратитесь к своему поставщику.
- Для моделей с весом нетто ≥ 7 кг. Выберите подходящий способ предотвращения опрокидывания.
- Вверните винты с колечками в крепежные отверстия VESA и затем пропустите через них тросик или цепочку и привяжите к стене.
- Привяжите тросик или цепочку к стойке и затем прикрепите ее к стене.



Этот символ перечеркнутого мусорного бака означает, что продукт (электрическое и электронное оборудование, аккумуляторы и батарейки, содержащие ртуть) нельзя выбрасывать вместе с бытовым мусором. Соблюдайте местное законодательство по утилизации электронного оборудования.

Уход и очистка

- Перед подъемом или изменением положения монитора рекомендуется отключать все кабели, а также кабель питания. При установке монитора используйте предусмотренные для этой процедуры подъемы. При подъеме и переносе монитора беритесь за его боковые стороны. Не поднимайте монитор за подставку и за кабель питания.
- Очистка. Выключите монитор и отсоедините кабель питания. Протрите поверхность монитора мягкой неабразивной тканью без ворса. Трудновыводимые загрязнения можно устранить с помощью ткани, смоченной в мягком чистящем средстве.
- Не используйте чистящие средства, содержащие спирт или ацетон. Используйте чистящее средство, предназначенное для очистки мониторов. Никогда не распыляйте чистящее средство непосредственно на экран, поскольку оно может попасть внутрь монитора и вызвать поражение электрическим током.

Для монитора перечисленные ниже признаки считаются нормальными:

- Экран может мерцать на начальной стадии эксплуатации, что обусловлено характером люминесцентного света. Выключите выключатель питания и снова включите его, после чего убедитесь, что мерцание исчезло.
- В зависимости от используемого рисунка рабочего стола на экране можно заметить неравномерное распределение яркости.
- Когда одно и то же изображение воспроизводится на экране в течение нескольких часов, то при переключении изображения на экране может присутствовать остаточная картинка предыдущего изображения. Экран постепенно восстановится; для устранения данной проблемы вы также можете отключить монитор на несколько часов.
- Если экран темнеет, мигает или перестает функционировать, то для устранения проблемы необходимо обратиться к продавцу или в сервисный центр. Не пытайтесь ремонтировать монитор самостоятельно!

Условные обозначения, используемые в настоящем руководстве



ПРЕДУПРЕЖДЕНИЕ! Информация по предотвращению причинения вреда здоровью пользователя при выполнении задачи.



ВНИМАНИЕ! Информация по предотвращению повреждения компонентов при выполнении задачи.



ВАЖНО! Рекомендации, которые НЕОБХОДИМО соблюдать для выполнения задачи.



ПРИМЕЧАНИЕ: Советы и дополнительная информация для выполнения задачи.

Источники дополнительной информации

Обращайтесь к перечисленным ниже источникам для получения дополнительной информации, а также для получения обновлений для прибора и программного обеспечения.

1. Веб-сайты компании ASUS

Веб-сайты компании ASUS по всему миру предоставляют актуальную информацию по аппаратному и программному обеспечению производства компании ASUS. Посетите сайт по адресу:
<http://www.asus.com>

2. Дополнительная документация

Упаковка с прибором может содержать дополнительную документацию, которая может быть добавлена непосредственно продавцом прибора. Данные документы не входят в стандартный комплект поставки.

3. О мерцании

https://www.asus.com/Microsite/display/eye_care_technology/

Takeback Services

ASUS recycling and takeback programs come from our commitment to the highest standards for protecting our environment. We believe in providing solutions for our customers to be able to responsibly recycle our products, batteries and other components as well as the packaging materials.

Please go to <http://csr.asus.com/english/Takeback.htm> for detail recycling information in different region.

Информация о продуктах с маркировкой энергоэффективности Европейского Союза



VG27AQ5A



VG27AQL5A

1.1 Приветствуем вас!

Благодарим Вас за покупку ЖК-монитора ASUS®!

Этот новейший широкоэкранный ЖК-монитор фирмы ASUS оснащен более широким и более ярким экраном, обеспечивающим кристально четкое изображение, а также набором функций, делающих вашу работу за монитором еще более комфортной.

Благодаря этим возможностям вы можете наслаждаться удобством и визуальным комфортом при использовании этого монитора!

1.2 Комплект поставки

Проверьте наличие приведенных ниже предметов в комплекте поставки:

- ✓ ЖК-монитор
- ✓ Основание монитора
- ✓ Краткое руководство
- ✓ Гарантийный талон
- ✓ Шнур питания
- ✓ Кабель DisplayPort (опционально)
- ✓ Кабель HDMI (опционально)
- ✓ Угловой винтоверт (опционально)
- ✓ 4 винта (размер винта: M4 x 10 мм)
- ✓ 4 резиновые заглушки (опционально)



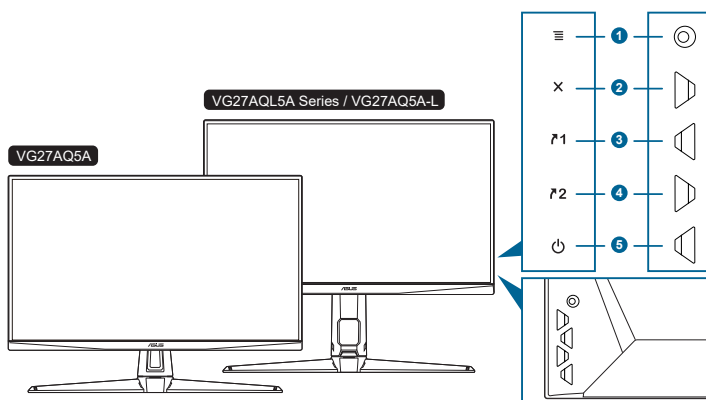
В случае повреждения или отсутствия любого из указанных выше предметов немедленно обратитесь к продавцу.







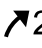

При необходимости заменить шнур питания или соединительный кабель(-и) обращайтесь в службу поддержки клиентов ASUS.

1.3 Общие сведения о мониторе

1.3.1 Вид спереди



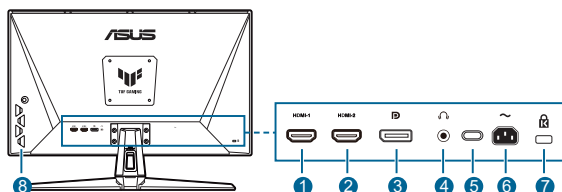
1. 5-позиционная кнопка  ():
 - Открытие экранного меню. Активация выбранного пункта экранного меню.
 - Увеличение/уменьшение значений или перемещение курсора вверх/вниз/влево/вправо.
 - Отображение меню выбора источника входного сигнала, когда монитор переходит в режим ожидания или когда отображается сообщение "НЕТ СИГНАЛА".
 - Попеременное включение и выключение функции «Блокировка кнопки» нажатием и удержанием кнопки Вниз в течение 5 секунд.
2. Кнопка 
 - Выход из пункта экранного меню.
 - Отображение меню выбора источника входного сигнала, когда монитор переходит в режим ожидания или когда отображается сообщение "НЕТ СИГНАЛА".
3.  Ярлык клавиша 1:
 - По умолчанию: GamePlus.
 - Чтобы изменить функцию горячей клавиши, выберите меню MyFavorite > Ярлык > Ярлык 1.
 - Отображение меню выбора источника входного сигнала, когда монитор переходит в режим ожидания или когда отображается сообщение "НЕТ СИГНАЛА".

4.  Ярлык клавиша 2:
 - По умолчанию: GameVisual.
 - Чтобы изменить функцию горячей клавиши, выберите меню MyFavorite > Ярлык > Ярлык 2.
 - Отображение меню выбора источника входного сигнала, когда монитор переходит в режим ожидания или когда отображается сообщение "НЕТ СИГНАЛА".
5.  Кнопка питания/индикатор питания
 - Включение/выключение монитора.
 - Значения цветов индикатора питания представлены в таблице ниже.

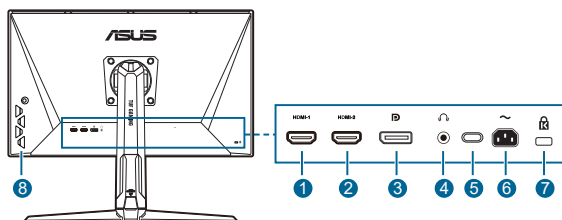
Состояние	Описание
Белый	ГОРИТ
Янтарный	Режим ожидания/Нет сигнала
НЕ ГОРИТ	НЕ ГОРИТ

1.3.2 Вид сзади

VG27AQ5A



VG27AQL5A Series / VG27AQ5A-L



1. **Разъем HDMI-1.** Этот разъем служит для подключения к устройству, совместимому с HDMI.
2. **Разъем HDMI-2.** Этот разъем предназначен для подключения к устройству, совместимому с HDMI.
3. **DisplayPort.** Этот разъем служит для подключения устройства, совместимого с DisplayPort.

4. **Гнездо наушников.** Этот разъем доступен только при подключении кабеля HDMI/DisplayPort.
5. Этот порт предназначен для обслуживания. (USB Type-C)
6. **Разъем переменного тока AC-IN.** К этому разъему подключается шнур питания.
7. **Гнездо замка Kensington.**
8. **Кнопки управления.**

2.1 Сборка основания и кронштейна монитора

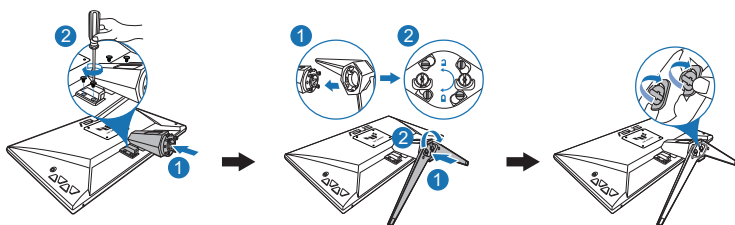
Чтобы собрать основание монитора:

1. Положите монитор на стол экраном вниз.
2. Вставьте шарнир рычага собранной стойки в соответствующий ему отсек на задней стенке монитора.
3. Подсоедините основание к кронштейну так, чтобы выступ на кронштейне вошел в паз на основании.
4. Прикрепите основание к стойке винтом(-ами) из комплекта поставки.

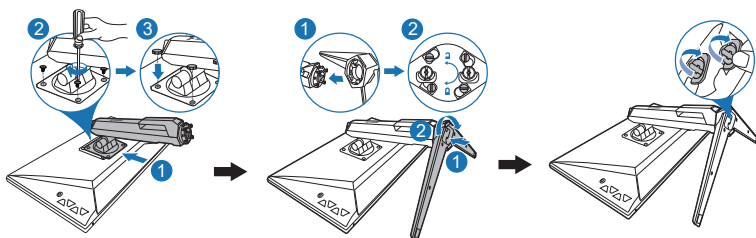


Советуем накрыть поверхность стола мягкой тканью, чтобы не повредить монитор.

VG27AQ5A



VG27AQL5A Series / VG27AQ5A-L



Размер винта для шарнирного крепления: M4 x 10 мм.

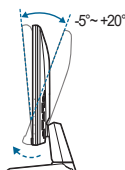


Размер винта для основания: M6 x 16,2 мм.

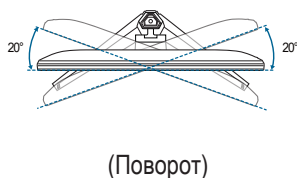
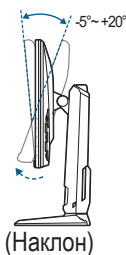
2.2 Регулировка монитора

- Для наилучшего обзора рекомендуется полностью развернуться лицом к монитору, а затем отрегулировать угол его наклона в соответствии с вашими предпочтениями.
- Придерживайте стойку, чтобы предотвратить падение монитора в процессе изменения угла его наклона.
- VG27AQ5A: Рекомендованный угол регулировки: от $+20^\circ$ до -5° (для наклона).
- Серия VG27AQL5A/VG27AQ5A-L: советуем регулировать угол в диапазоне от $+20^\circ$ до -5° (для наклона)/от $+20^\circ$ до -20° (для поворота)/ ± 130 мм (для регулировки по высоте)/ $\pm 90^\circ$ (для просмотра в портретной ориентации).

VG27AQ5A



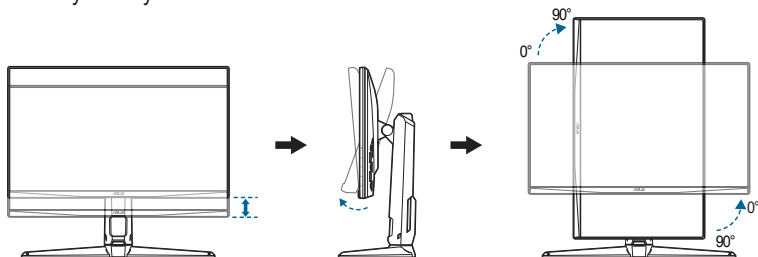
VG27AQL5A Series / VG27AQ5A-L



Небольшие колебания монитора в процессе регулировки угла просмотра являются нормальными.

Поворот монитора (только Серия VG27AQL5A/VG27AQ5A-L)

1. Поднимите монитор в самое высокое положение.
2. Наклоните его на максимально возможный угол.
3. Поверните монитор по часовой стрелке или против часовой стрелки на нужный угол.



Небольшие колебания монитора в процессе регулировки угла просмотра являются нормальными.

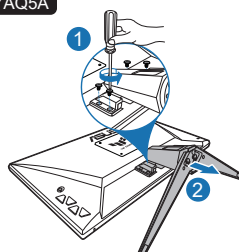
2.3 Отсоединение кронштейна (для настенного крепления стандарта VESA)

Съемная конструкция кронштейна и основания данного монитора специально предназначена для настенного крепления VESA.

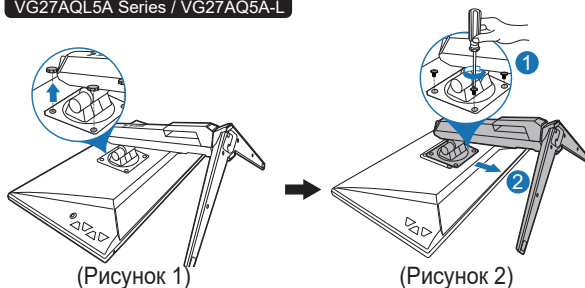
Порядок отсоединения кронштейна/основания:

1. Положите монитор на стол экраном вниз.
2. Снимите резиновые заглушки с четырех отверстий для винтов. (Только Серия VG27AQL5A/VG27AQ5A-L) (Рисунок 1)
3. Возьмите отвертку и выверните винт(ы) из шарнирного соединения, а затем снимите шарнир. (Рисунок 2)

VG27AQ5A



VG27AQL5A Series / VG27AQ5A-L



(Рисунок 1)

(Рисунок 2)



Советуем накрыть поверхность стола мягкой тканью, чтобы не повредить монитор.

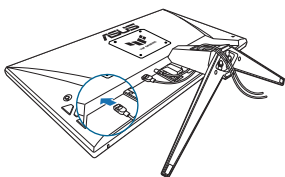


- Монтажный комплект VESA для настенного крепления (100 x 100 мм) покупается отдельно.
- Используйте только монтажный комплект (с маркером "Испытано и одобрено компанией Underwriters Laboratories, Inc.") для настенного крепления с минимальной выдерживаемой нагрузкой 22,7 кг (винт: M4 x 10 мм)

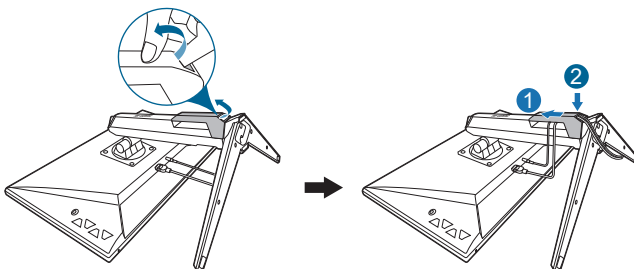
2.4 Укладка кабелей

Вы можете упорядочить кабели, протянув их через отверстие для укладки кабелей.

VG27AQ5A



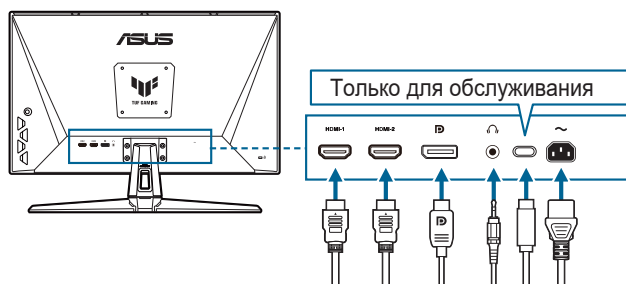
VG27AQL5A Series / VG27AQ5A-L



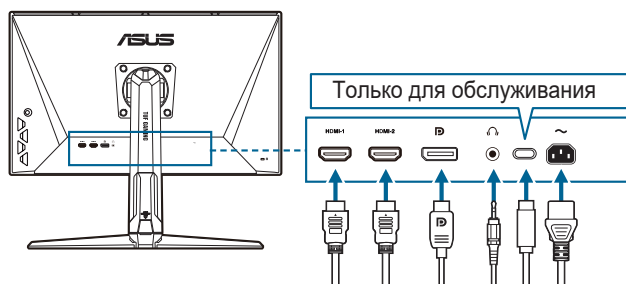
2.5 Подключение кабелей

Подключите кабели в соответствии с приведенными ниже инструкциями:

VG27AQ5A



VG27AQL5A Series / VG27AQ5A-L



- **Подключение шнура питания:** Один конец шнура питания надежно подключите к входному разъему питания перем. тока монитора, а другой конец - к сетевой розетке.
- **Порядок подключения кабеля DisplayPort/HDMI:**
 - а. Подключите один конец кабеля DisplayPort/HDMI к разъему DisplayPort/HDMI монитора.
 - б. Подключите другой конец DisplayPort/HDMI кабеля к порту DisplayPort/HDMI вашего компьютера.
- **Использование наушников:** подключите аудиокабель к разъему для наушников на мониторе.





При подключении этих кабелей можно выбирать нужный источник сигнала, используя функцию Выбор Входа в экранном меню.



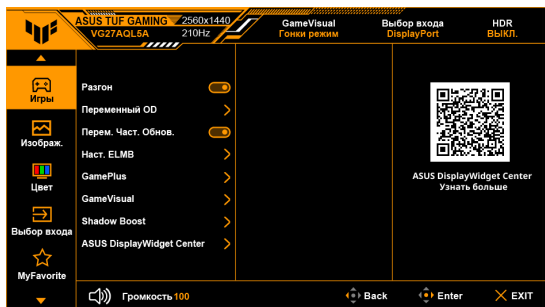
При необходимости заменить шнур питания или соединительный кабель(-и) обращайтесь в службу поддержки клиентов ASUS.

2.6 Включение монитора

Нажмите кнопку питания . Расположение кнопки питания показано на стр. 1-2. При включенном питании индикатор питания  монитора светится белым светом.

3.1 Экранное меню

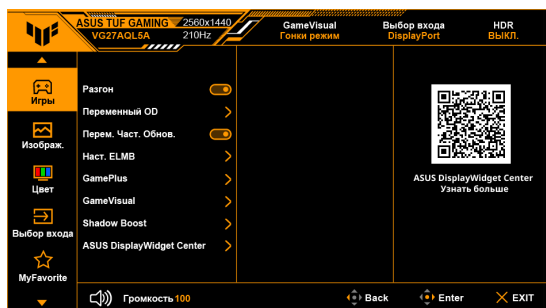
3.1.1 Изменение настроек





1. Для вызова экранного меню нажмите кнопку  ().
2. Для перемещения по функциям нажимайте кнопку  () вверх/вниз. Выделите нужную функцию и для ее активирования нажмите кнопку  (). Если у выбранной функции есть подменю, то для перехода по функциям подменю снова нажимайте кнопку  () вверх/вниз. Выделите нужную функцию подменю и для ее активации нажмите кнопку  () или нажмите кнопку  () вправо.
3. Для изменения параметров выбранной функции перемещайте кнопку  () вверх/вниз.
4. Для выхода из экранного меню и сохранения выбранных настроек нажмите кнопку  или повторно перемещайте кнопку  () влево, пока не пропадет экранное меню. Чтобы отрегулировать другие функции, повторите шаги 1-3.

3.1.2 Общие сведения о функциях экранного меню

1. Игры



- **Разгон:** позволяет выбрать максимальную частоту обновления 210 Гц (только для входа DisplayPort, производительность зависит от характеристик видеокарты). Сделав выбор, дважды нажмите кнопку  (), чтобы активировать настройку.
- **Переменный OD:** уменьшает время реакции ЖК-панели на изменение уровня серого цвета. Диапазон регулировки составляет от **ВЫКЛ.** до **Уровень 5**.



Эта функция недоступна, когда включен параметр **ELMB**.

- **Перем. Част. Обнов.:** позволяет видеоисточнику, поддерживающему функцию Перем. Част. Обнов.*, динамически регулировать частоту обновления дисплея в зависимости от типичных значений частоты обновления содержимого, чтобы изображение на экране обновлялось энергоэффективно, с минимальными задержками и практически без рывков. Возможные варианты: **FreeSync Premium**, **Adaptive-Sync** для входа DisplayPort и **FreeSync** для входа HDMI.



- При активации этой функции будет недоступна следующая функция(-и): **Формат экрана** и **ELMB**.
- ***Перем. Част. Обнов.** можно активировать только в диапазоне 48~210 Гц.
- *Обратитесь к изготовителям графических процессоров, чтобы узнать, какие графические процессоры поддерживаются и какие минимальные требования предъявляются к компьютерной системе и драйверам.

- **Наст. ELMB:**

- * **ELMB:** ELMB можно активировать, только когда для параметра **Перем. Част. Обнов.** установлено значение **ВЫКЛ.** и выбрана частота обновления 165 Гц, 200 Гц или 210 Гц. Эта функция предотвращает износ экрана, уменьшает двоение изображения и устраняет размытость движущегося изображения в играх. Эта функция предлагает 5 уровней регулировки прозрачности и позиции.



При активации **ELMB**, **Уровень Прозрачности** или **Положение Прозрачности** будет недоступна следующая функция(-и): **Переменный OD**, **Перем. Част. Обнов.**, **Фильтр Син. св.**, **ASCR**, **Формат экрана**, **ELMB SYNC**, **Яркость**.

- * **ELMB SYNC:** позволяет включать функцию, когда для параметра **Перем. Част. Обнов.** установлено значение **ВКЛ.** Эта функция предотвращает износ экрана, уменьшает двоение изображения и устраняет размытость движущегося изображения в играх.



При активации этой функции будет недоступна следующая функция(-и): **Яркость**, **Фильтр Син. св.**, **ASCR**, **Формат экрана**, **ELMB**.

- **GamePlus:** функция GamePlus предоставляет набор инструментов и улучшает игровые условия для пользователей во время игр разных типов.
 - * **Счетчик FPS:** по счетчику FPS (количество кадров в секунду) можно оценивать плавность игры.
 - * **Прицел:** маска прицела с 6 разными вариантами прицела, позволяющая выбирать тот, который лучше всего подходит для вашей игры. Кроме того, параметр **Динамический прицел** позволяет автоматически менять цвет прицела в зависимости от фона.
 - * **Таймер:** таймер можно разместить в верхнем левом углу экрана, чтобы следить за игровым временем.
 - * **Секундомер:** секундомер можно разместить в верхнем левом углу экрана, чтобы следить за игровым временем.
 - * **Выравн. Монитора:** функция **Выравн. Монитора** отображает с 4 сторон экрана направляющие линии, по которым можно легко и с высокой точностью выровнять несколько мониторов.
- **GameVisual:** с помощью функции GameVisual можно легко переключаться между разными режимами для работы с изображениями.

- * **Режим Пейзаж:** это лучший вариант для отображения пейзажных фотоснимков при помощи интеллектуальной видеотехнологии GameVisual™.
- * **Гонки режим:** это лучший вариант для игр в гонки при помощи интеллектуальной видеотехнологии GameVisual™.
- * **Кино режим:** это лучший вариант для просмотра фильмов при помощи интеллектуальной видеотехнологии GameVisual™.
- * **RTS/RPG Mode:** это лучший вариант для игр типа стратегия в реальном времени (Real-time strategy, RTS)/ролевых игр (Role-Playing Game, RPG) при помощи интеллектуальной видеотехнологии GameVisual™.
- * **FPS режим:** это лучший вариант для игр типа стрелялки (шутер) от первого лица (First Person Shooter, FPS) при помощи интеллектуальной видеотехнологии GameVisual™.
- * **sRGB режим:** это лучший вариант для просмотра фотографий и графики с ПК.
- * **MOBA Mode:** это лучший выбор для сетевых игр на турнирах с использованием интеллектуальной видеотехнологии GameVisual™.
- * **Ночное вид.:** этот вариант лучше всего подходит для игр с темными сценами с использованием интеллектуальной видеотехнологии GameVisual™.
- * **Пользов.:** для регулировки цвета можно настроить другие элементы.



- В **sRGB режим** пользователю недоступна для настройки следующая функция(и): **Shadow Boost, Контрастность, ASCR, Фильтр Син. св., Цвет. простр. дисп., Цветовой режим., Насыщенность.**
- В **MOBA Mode** пользователю недоступна для настройки следующая функция(и): **Shadow Boost, VividPixel, Насыщенность.**
- В **Ночное вид.** пользователю недоступна для настройки следующая функция(и): **Насыщенность.**

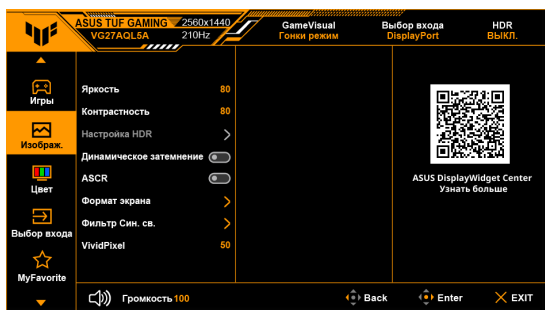
- **Shadow Boost:** функция Улучш. темных цв. корректирует кривую гаммы монитора так, чтобы усилить темные оттенки в изображении и повысить качество отображения темных сцен и объектов. **Dynamic Shadow Boost** может автоматически сканировать сцену и делать более светлыми слишком темные области, не засвечивая более темные.



Эта функция недоступна в режимах **sRGB режим** или **MOBA Mode**.

- **ASUS DisplayWidget Center:** отображение QR-кода для доступа к информации о ASUS DisplayWidget Center.

2. Изображ.



- **Яркость:** диапазон регулировки составляет от 0 до 100.



Эта функция недоступна, когда включен параметр **ELMB**.

- **Контрастность:** диапазон регулировки составляет от 0 до 100.
- **Настройка HDR:** содержит 3 режима HDR, в том числе **Gaming HDR**, **Cinema HDR** и **Console HDR**. Яркость HDR можно регулировать, когда включена функция **Регулируемая яркость**.



Если для функции **Регулируемая яркость** установить значение **Вкл.** в режиме HDR, то это повлияет на кривую HDR PQ.



При отображении контента HDR недоступны следующие функции: **ELMB**, **ELMB SYNC**, **Наст. ELMB**, **GameVisual**, **Shadow Boost**, **Яркость**, **Контрастность**, **ASCR**, **Фильтр Син. св.**, **Цвет. протр. дисп.**, **Цветовой режим.**, **Насыщенность**, **Гамма**, **Режим энергосбереж.**, **VividPixel**.

- **Динамическое затемнение:** синхронизация с контентом при изменении контрастности для динамического затемнения подсветки.
- **ASCR:** включение и выключение функции ASCR (ASUS Smart Contrast Ratio – интеллектуальная контрастность ASUS).



При активации этой функции будет отключена следующая функция(-и): **ELMB**, **ELMB SYNC**, **Наст. ELMB**.

- **Формат экрана:** установка для формата экрана значений **16:9** или **Квадрат** в соответствии с игровым сценарием.
 - * **16:9:** выберите **Заполнение** или **Симуляция 24,5"** в разделе **Полный экран** для выбора лучшего размера в игре FPS; либо выберите **Точка за точкой** в настройках **Экран Windows**.

- * **Квадрат:** предоставляет несколько вариантов соотношения сторон Квадрат с разными размерами экрана, включая **Полный экран, Эквивалентно и Точка за точкой.**



При активации этой функции будет отключена следующая функция(-и):
Перем. Част. Обнов., ELMB, ELMB SYNC.

- **Фильтр Син. св.:**
 - * **ВЫКЛ.:** без изменений.
 - * **Уровень 1~Уровень 4:** чем выше уровень, тем меньше излучение синего света. При активировании функции **Фильтр Син. св.** будут автоматически импортированы используемые по умолчанию параметры режима **Гонки режим**. Пользователь может настраивать параметр Яркость в пределах от **Уровень 1** до **Уровень 3**. **Уровень 4** является оптимизированным параметром. Он отвечает требованиям к низкому уровню излучения синего света, что подтверждается сертификатом лаборатории TÜV. Функция Яркость недоступна пользователю для настройки.



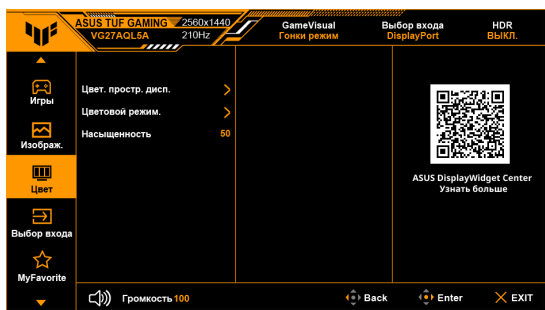
При активации этой функции будет отключена следующая функция(-и):
ELMB, ELMB SYNC.



Для уменьшения напряжения глаз выполняйте следующие рекомендации:

- Пользователи должны делать перерывы при продолжительной работе за дисплеем. Советуем делать короткие (минимум по 5 минут) перерывы примерно через каждый 1 час непрерывной работы за компьютером. Короткие и частые перерывы более эффективны, чем один долгий перерыв.
 - Для уменьшения напряжения глаз и предотвращения их высыхания нужно периодически давать глазам отдых, фокусируясь на расположенных вдали предметах.
 - Упражнения для глаз могут помочь уменьшить их напряжение. Эти упражнения нужно повторять часто. Если напряжение глаз не ослабнет, то обратитесь к врачу. Упражнения для глаз: (1) Поочередно смотрите вверх и вниз, (2) Делайте медленные круговые движения глазами, (3) Переводите взгляд по диагонали.
 - Излучение синего света высокой мощности может вызвать напряжение глаз и возрастную макулярную дегенерацию (Age-Related Macular Degeneration, AMD). Фильтр синего света для уменьшения на 70% (макс.) вредного воздействия синего света и предотвращения синдрома компьютерного зрения (Computer Vision Syndrome, CVS).
-
- **VividPixel:** улучшение контура воспроизводимой картинке и создание на экране высококачественного изображения.

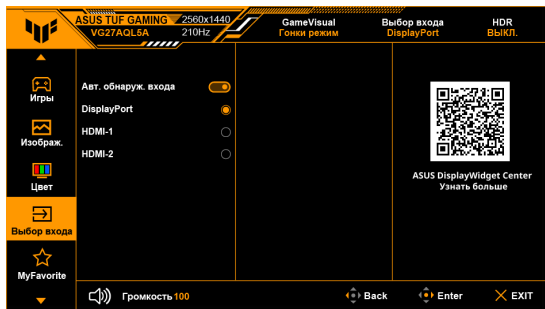
3. Цвет



- **Цвет. простр. диспл.:** выбор цветового пространства для вывода цвета на монитор.
- **Цветовой режим.:** содержит 4 режима: **Холодный**, **Обычный**, **Теплый** и **Пользов.**
- **Насыщенность:** диапазон регулировки составляет от 0 до 100.

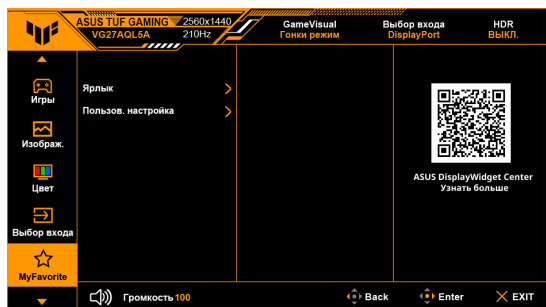
4. Выбор входа

Выбор источника входного сигнала.



- **Авт. обнаруж. входа:** когда включен этот параметр, система будет автоматически выбирать последний использованный разъем ввода/вывода.
- **DisplayPort/HDMI-1/HDMI-2:** ручной выбор источника входного сигнала.

5. MyFavorite



- **Ярлык:**

- * **Ярлык 1/Ярлык 2:** задание функций для функциональных клавиш.

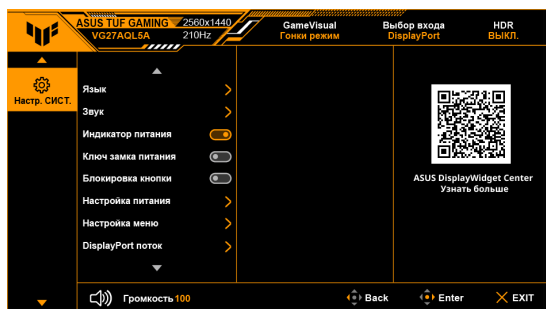


Если выбрана или активирована определенная функция, то ваши функциональные клавиши могут не поддерживаться. Доступные варианты выбора функции: **GamePlus**, **GameVisual**, **Переменный OD**, **Яркость**, **Выкл. звук**, **Shadow Boost**, **Контрастность**, **Выбор входа**, **Настройка HDR**, **Фильтр Син. св.**, **Цветовой режим**, **Громкость**, **Пользов. настройка-1**, **Пользов. настройка-2**.


- **Пользов. настройка:**

- * **Настройка 1/Настройка 2:** загрузка/сохранение всех настроек монитора.

6. Настр. сист.



- **Язык:** предлагается 23 языка на выбор: английский, французский, немецкий, итальянский, испанский, голландский, португальский, русский, чешский, хорватский, польский, румынский, венгерский, турецкий, китайский упрощенный, китайский традиционный, японский, корейский, тайский, индонезийский, персидский, украинский и вьетнамский.

- **Звук:** в этом меню настраиваются параметры звука.
 - * **Громкость:** диапазон регулировки составляет от 0 до 100.
 - * **Выкл. звук:** попеременное включение и выключение звука монитора.
- **Индикатор питания:** включение/выключение индикатора питания.
- **Ключ замка питания:** включение или отключение кнопки питания.
- **Блокировка кнопки:** отключение всех функциональных кнопок. Для разблокировки кнопок нажмите вниз кнопку  (5-позиционную) и удерживайте дольше 5 секунд.
- **Настройка питания:**
 - * **Режим "Производительность":** включение параметра Режим "Производительность" может привести к увеличению энергопотребления.
 - * **Режим энергосбереж.:** включение параметра Режим энергосбереж. может ограничить светимость.



Некоторые функции, потребляющие энергию, будут отключены при выборе **Режим энергосбереж.** Если вы хотите включить функции, то выберите **Режим "Производительность"**. Если хотите отрегулировать яркость, то всплывающее сообщение напомнит вам о необходимости изменить параметр **Настройка питания**.



Прежде чем активировать **Режим энергосбереж.**, выключите функцию HDR.

- **Настройка меню:**
 - * **Полож. По Меню:** регулировка горизонтального положения (Полож. По Горизон.) и вертикального положения (Полож. По Вертик.) экранного меню в диапазоне.
 - * **Время Отобр. Меню:** регулировка времени отображения экранного меню в диапазоне от 10 до 120 секунд.
 - * **Прозрачность:** настройка фона экранного меню от непрозрачного до прозрачного.
 - * **DDC/CI:** включение и отключение функции DDC/CI. При включении **Перем. Част. Обнов.** автоматически включится функция DDC/CI.
- **DisplayPort поток:** совместимость с видеокарты. Выберите **DisplayPort 1.2** или **DisplayPort 1.4** в соответствии с версией DP видеокарты.

- **Синхрон-ия питания ASUS:** позволяет через монитор включать/выключать питание консольного устройства или приставки, например, Apple TV, Sony PlayStation, Xbox Series X/S, Nintendo Switch. Настройка по умолчанию: **ВКЛ**. При включении монитора автоматически включится питание устройства-источника, поддерживающего стандарт СЕС, и наоборот. При включении устройства-источника, поддерживающего стандарт СЕС, автоматически включится питание монитора.
- **Информация:** отображение информации о мониторе.
- **Весь Сброс:** выберите **Да**, чтобы восстановить настройки по умолчанию.

3.2 Краткие характеристики

Тип панели	ЖК-дисплей на тонкопленочных транзисторах (TFT)
Размер панели	27 дюймов (68,5 см, 16:9) широкий экран
Макс. разрешение	2560 x 1440
Шаг пикселей	0,2331 мм x 0,2331 мм
Яркость (тип.)	VG27AQ5A/VG27AQ5A-L: 300 кд/м ² Серия VG27AQL5A: 400 кд/м ²
Коэффициент контрастности (тип.)	1300:1
Коэффициент контрастности (макс.)	100000000:1 (при включенной функции ASCR)
Угол обзора (гор./верт.), коэффициент контрастности > 10	178°/178°
Количество отображаемых цветов	1,07 млрд
Время отклика	0,3 мс (мин.)
Выбор цветовой температуры	4 варианта цветовой температуры
Аналоговый вход	Нет
Цифровой вход	HDMI v2.0 x 2, DisplayPort v1.4 x 1
Гнездо наушников	Да
Звуковой вход	Нет
Динамик (встроенный)	2 x 2 Вт (ср. квадратич.), стерео
Разъем USB 3.2 Gen 1	Нет
Цвета	Черный
Индикатор питания	Белый (включен)/Янтарный (режим ожидания)
Наклон	+20° ~ -5°
Поворот	VG27AQ5A: Нет Серия VG27AQL5A/VG27AQ5A-L: <u>±</u> 90°
Разворот	VG27AQ5A: Нет Серия VG27AQL5A/VG27AQ5A-L: +20° ~ -20°
Регулировка высоты	VG27AQ5A: Нет Серия VG27AQL5A/VG27AQ5A-L: 130 мм
Настенное крепление VESA	100 x 100 мм
Замок Kensington	Да
Номинальное напряжение питания	Перем. ток: 100~240 В
Потребляемая мощность	Питание вкл.: < 20,8 Вт**, Режим ожидания: < 0,5 Вт, Питание выкл.: < 0,3 Вт
Температура (эксплуатация)	0°C~40°C

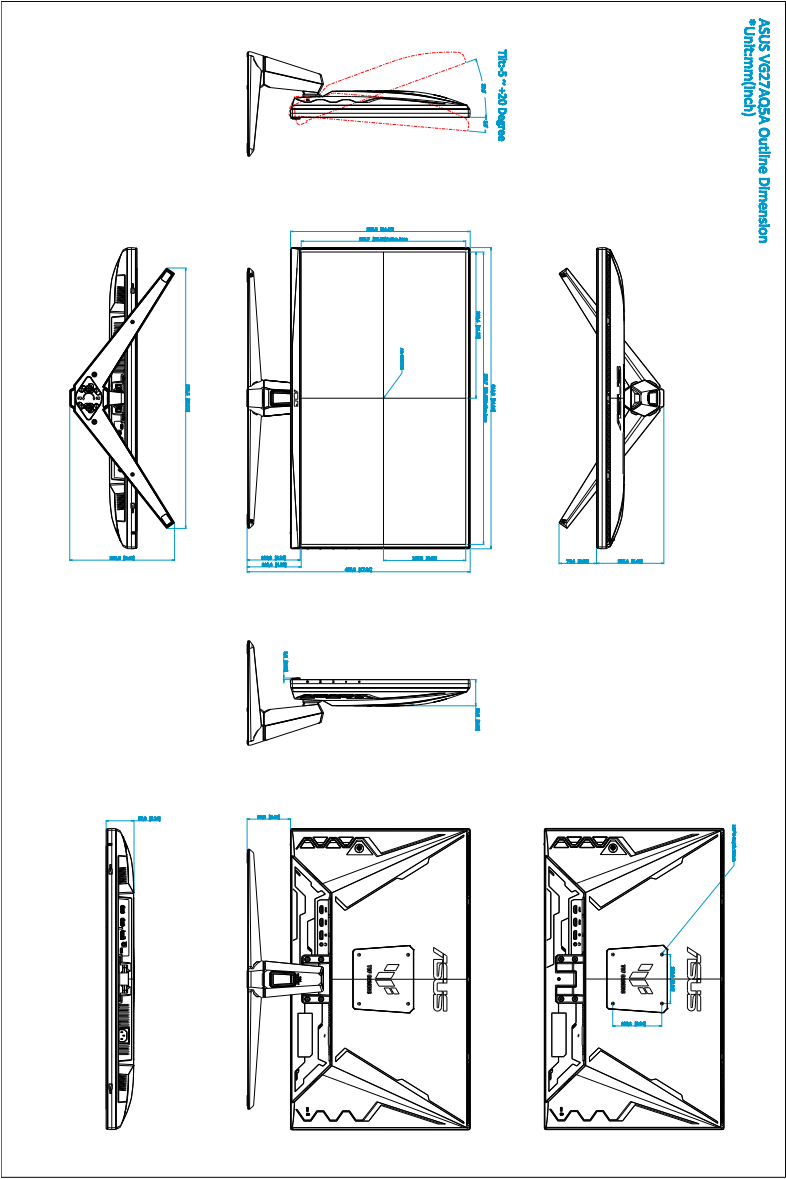
Температура (хранение и транспортировка)	-20°C~+60°C
Размеры (Ш x В x Г) без стойки	VG27AQ5A: 615 x 367 x 54 мм Серия VG27AQL5A/VG27AQ5A-L: 615 x 367 x 51 мм
Размеры (Ш x В x Г) со стойкой	VG27AQ5A: 615 x 455 x 214 мм 689 x 160 x 475 мм (в упаковке) Серия VG27AQL5A/VG27AQ5A-L: 615 x 534 x 215 мм (самое высокое) 615 x 404 x 215 мм (самое низкое) 815 x 170 x 477 мм (в упаковке)
Вес (приблиз.)	VG27AQ5A: 5,0 кг (нетто); 4,2 кг (без стойки); 7,1 кг (брутто) Серия VG27AQL5A/VG27AQ5A-L: 6,4 кг (нетто); 4,1 кг (без стойки); 8,7 кг (брутто)
Меню на нескольких языках	23 языка (английский, французский, немецкий, итальянский, испанский, голландский, португальский, русский, чешский, хорватский, польский, румынский, венгерский, турецкий, китайский упрощенный, китайский традиционный, японский, корейский, тайский, индонезийский, персидский, украинский, вьетнамский)
Аксессуары	Краткое руководство, гарантийный талон, шнур питания, кабель DisplayPort (опционально), кабель HDMI (опционально), угловой винтоверт (опционально), 4 винта (размер винта: M4 x 10 мм), 4 резиновые заглушки (опционально)
Соблюдение законодательства и стандарты	сTUVus, FCC, ICES-3, CB, CE, ErP, WEEE, EU energy label, UkrSEPRO, Ukraine Energy, CU, CCC, China Energy Label, BSMI, RCM, AU MEPS, VCCI, PSE, PC Recycle, J-MOSS, KC, KCC, KMEPS, PSB, Vietnam Energy Efficiency, CEC, Low Blue Light, Flicker Free

***Технические характеристики могут быть изменены без уведомления.**

****Измерение яркости экрана 200 нит без подключения звука/USB/устройства чтения карт.**

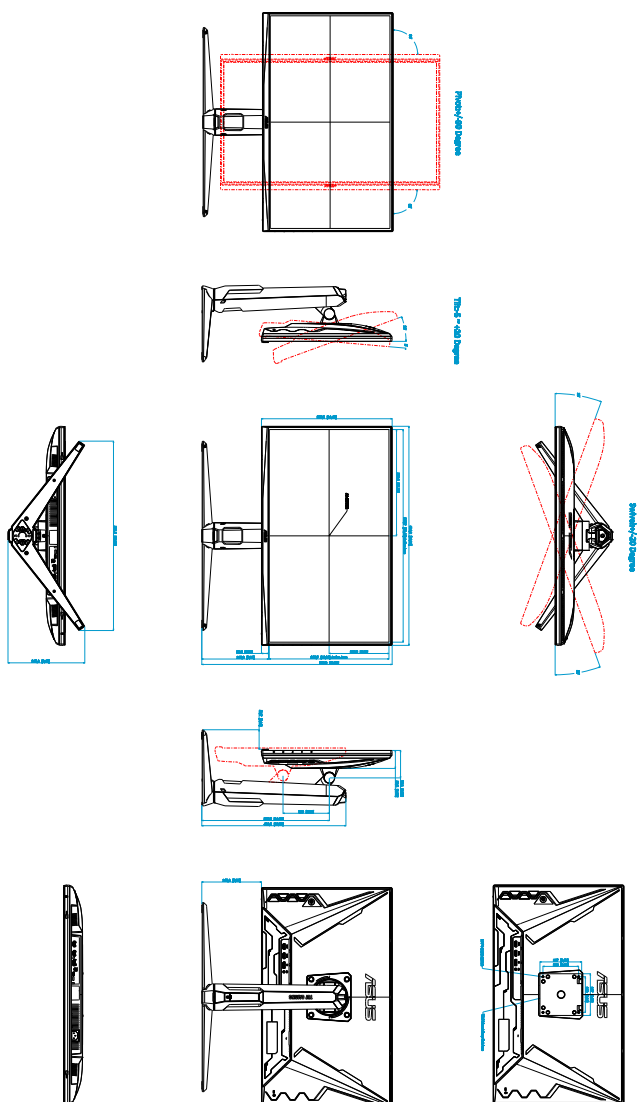
3.3 Габаритные размеры

VG27AQ5A




Серия VG27AQL5A/VG27AQ5A-L

ASUS VG27AQL5A Official Dimension
(Unit:mm)



3.4 Устранение неполадок (часто задаваемые вопросы)

Проблема	Возможное решение
Индикатор питания не горит	<ul style="list-style-type: none">• Нажмите кнопку , чтобы проверить, находится ли монитор во включенном состоянии.• Проверьте правильность подключения шнура питания к монитору и электрической розетке.
Индикатор питания светится янтарным светом, и на экране отсутствует изображение	<ul style="list-style-type: none">• Проверьте, включены ли монитор и компьютер.• Убедитесь, что сигнальный кабель должным образом подключен к монитору и компьютеру.• Проверьте сигнальный кабель и убедитесь, что ни один из его контактов не согнут.• Подключите компьютер к другому доступному монитору, чтобы проверить, работает ли компьютер должным образом.
Изображение на экране слишком светлое или слишком темное	<ul style="list-style-type: none">• При помощи экранного меню отрегулируйте параметры Контрастность и Яркость.
Изображение на экране дрожит, либо по нему идут волны	<ul style="list-style-type: none">• Убедитесь, что сигнальный кабель должным образом подключен к монитору и компьютеру.• Переместите электрические устройства, которые могут вызвать электрические помехи.
Изображение на экране имеет цветовые дефекты (белый цвет не отображается белым)	<ul style="list-style-type: none">• Проверьте сигнальный кабель и убедитесь, что ни один из его контактов не согнут.• В экранном меню выберите Весь Сброс.• В экранном меню отрегулируйте настройки цветов R, G, B или выберите цветовой режим.
Звук отсутствует или слишком тихий	<ul style="list-style-type: none">• Убедитесь, что сигнальный кабель должным образом подключен к монитору и компьютеру.• Отрегулируйте настройки громкости и монитора, и источника сигнала.• Убедитесь, что драйвер звуковой карты компьютера должным образом установлен и активирован.

3.5 Поддерживаемые рабочие режимы

Формат экрана	Разрешение Частота	HDMI Частота обновления	DisplayPort Частота обновления
Заполнение	640 x 480	60 Гц	60 Гц
	640 x 480	75 Гц	75 Гц
	800 x 600	60 Гц	60 Гц
	800 x 600	75 Гц	75 Гц
	1024 x 768	60 Гц	60 Гц
	1024 x 768	75 Гц	75 Гц
	1280 x 960	60 Гц	60 Гц
	1280 x 720	60 Гц	60 Гц
	1280 x 1024	60 Гц	60 Гц
	1600 x 1200	60 Гц	60 Гц
	1920 x 1080	60 Гц	60 Гц
	1920 x 1080	100 Гц	100 Гц
	1920 x 1080	120 Гц	120 Гц
	1920 x 1080	-	200 Гц
	2560 x 1440	60 Гц	60 Гц
	2560 x 1440	120 Гц	120 Гц
	2560 x 1440	144 Гц	144 Гц
	2560 x 1440	-	165 Гц
	2560 x 1440	-	200 Гц
	2560 x 1440	-	210 Гц
Симуляция 24,5"	2328 x 1310	144 Гц	200 Гц
	2328 x 1310	60 Гц	60 Гц
	2328 x 1310	120 Гц	120 Гц
	2560 x 1440	60 Гц	60 Гц
	2560 x 1440	120 Гц	120 Гц

Формат экрана	Разрешение Частота	HDMI Частота обновления	DisplayPort Частота обновления
Квадрат	1280 x 960	200Гц	200Гц
	1024 x 768	200Гц	200Гц
	1728 x 1080	200Гц	200Гц
	1440 x 1080	200Гц	200Гц
	1920 x 1440	-	200Гц
	1152 x 864	200Гц	200Гц
	2560 x 1440	60Гц	60Гц
	2560 x 1440	120Гц	120 Гц

Режимы синхронизации видео

Видеорежим	DisplayPort Частота обновления	HDMI Частота обновления
1920 x 1080p	59,94 Гц/60 Гц	59,94 Гц/60 Гц
640 x 480p	59,94 Гц/60 Гц	59,94 Гц/60 Гц
720 x 480p	59,94 Гц/60 Гц	59,94 Гц/60 Гц
720 x 480p	59,94 Гц/60 Гц	59,94 Гц/60 Гц
720 x 576p	50 Гц	50 Гц
720 x 576p	50 Гц	50 Гц
1280 x 720p	50 Гц	50 Гц
1280 x 720p	59,94 Гц/60 Гц	59,94 Гц/60 Гц
1920 x 1080p	50 Гц	50 Гц
1920 x 1080p	100 Гц	100 Гц
1920 x 1080p	119,88/120 Гц	119,88/120 Гц
3840 x 2160p	50 Гц	50 Гц
3840 x 2160p	60 Гц	60 Гц

