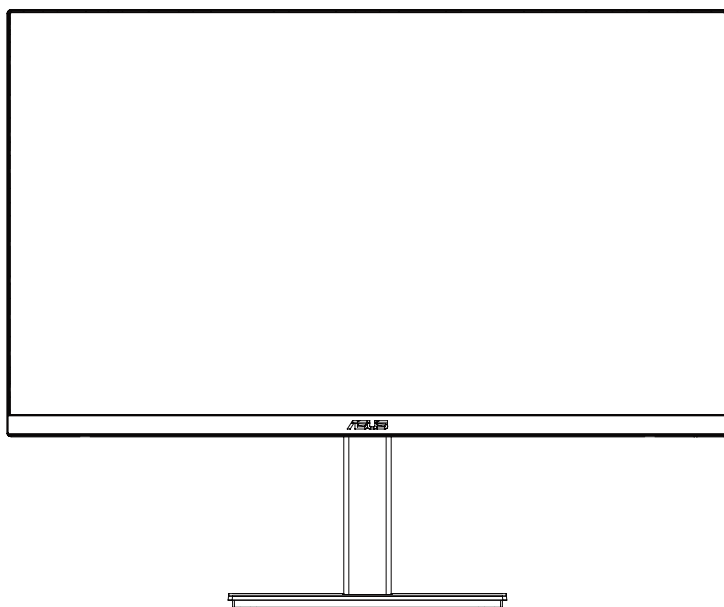


ASUS®

**ЖК-монитор
серии VA32U**

*Руководство
пользователя*



HDMI™
HIGH-DEFINITION MULTIMEDIA INTERFACE

Первое издание

Июнь 2022 г.

© ASUSTeK COMPUTER INC., 2022 Все права защищены.

Никакая часть данного руководства, а также изделия и программное обеспечение, описанные в данном руководстве, не могут быть воспроизведены, распространены, переписаны, сохранены в информационно-поисковой системе или переведены на другой язык в любом виде с использованием любых средств без выраженного в письменном виде согласия компании ASUSTek COMPUTER INC. (ASUS), за исключением резервного копирования хранящейся у пользователя документации. (ASUS).

Гарантийные обязательства на изделие или его обслуживание не распространяются: (1) в случае ремонта, изменения или модификации продукта, если только на проведение подобного ремонта, изменения или модификации не получено письменное разрешение компании ASUS; (2) если стерт или отсутствует серийный номер изделия.

КОМПАНИЯ ASUS ПРЕДОСТАВЛЯЕТ ДАННОЕ РУКОВОДСТВО НА УСЛОВИИ «КАК ЕСТЬ», БЕЗ КАКИХ-ЛИБО ГАРАНТИЙ, ПРЯМЫХ ИЛИ ПОДРАЗУМЕВАЕМЫХ, ВКЛЮЧАЯ В ТОМ ЧИСЛЕ ЛЮБЫЕ ПОДРАЗУМЕВАЕМЫЕ ГАРАНТИИ ИЛИ УСЛОВИЯ ГОДНОСТИ ДЛЯ ПРОДАЖИ ИЛИ ПРИГОДНОСТИ К КОНКРЕТНОЙ ЦЕЛИ ИСПОЛЬЗОВАНИЯ. КОМПАНИЯ ASUS, ЕЕ ДИРЕКТОРА, РУКОВОДИТЕЛИ, СОТРУДНИКИ ИЛИ ПРЕДСТАВИТЕЛИ НЕ НЕСУТ НИКАКОЙ ОТВЕТСТВЕННОСТИ ЗА ЛЮБЫЕ КОСВЕННЫЕ, ФАКТИЧЕСКИЕ, ОСОБЫЕ ИЛИ СЛУЧАЙНЫЕ УБЫТКИ (ВКЛЮЧАЯ УБЫТКИ ОТ УПУЩЕННОЙ ВЫГОДЫ, УТРАТУ ДЕЯТЕЛЬНОСТИ, НЕИСПОЛЬЗОВАНИЕ ИЛИ ПОТЕРЮ ДАННЫХ, ПРЕРЫВАНИЕ ДЕЯТЕЛЬНОСТИ И ТОМУ ПОДОБНОЕ), ДАЖЕ ЕСЛИ КОМПАНИЯ ASUS БЫЛА ОСВЕДОМЛЕНА О ВОЗМОЖНОСТИ УБЫТКОВ ВСЛЕДСТВИЕ ДЕФЕКТА ИЛИ ОШИБКИ В ДАННОМ РУКОВОДСТВЕ ИЛИ ПРОДУКТЕ.

ТЕХНИЧЕСКИЕ ХАРАКТЕРИСТИКИ И ИНФОРМАЦИЯ, ПРИВЕДЕННЫЕ В НАСТОЯЩЕМ РУКОВОДСТВЕ, НОСЯТ ИСКЛЮЧИТЕЛЬНО ИНФОРМАЦИОННЫЙ ХАРАКТЕР И МОГУТ ИЗМЕНЯТЬСЯ В ЛЮБОЕ ВРЕМЯ БЕЗ ПРЕДУПРЕЖДЕНИЯ И НЕ ДОЛЖНЫ РАССМАТРИВАТЬСЯ КАК ОБЯЗАТЕЛЬСТВО КОМПАНИИ ASUS. КОМПАНИЯ ASUS НЕ НЕСЕТ НИКАКОЙ ОТВЕТСТВЕННОСТИ И ОБЯЗАТЕЛЬСТВ ЗА ЛЮБЫЕ ОШИБКИ ИЛИ НЕТОЧНОСТИ, КОТОРЫЕ МОГУТ СОДЕРЖАТЬСЯ В НАСТОЯЩЕМ РУКОВОДСТВЕ, ВКЛЮЧАЯ ОПИСАНИЯ ПРОДУКЦИИ И ПРОГРАММНОГО ОБЕСПЕЧЕНИЯ.

Изделия и названия компаний, использующиеся в данном руководстве, могут являться или не являться зарегистрированными товарными знаками или подпадать под действие авторских прав соответствующих компаний и используются только с целью обозначения и разъяснения, принесения пользы владельцу без цели нарушения прав.

Оглавление

Оглавление	iii
Примечания.....	iv
Информация о безопасности.....	vi
Уход и очистка	vii
Takeback Services.....	viii
Сертифицирован по стандарту TCO	ix
Глава 1: Общие сведения об изделии	
1.1 Приветствие!	1-1
1.2 Комплект поставки.....	1-1
1.3 Общие сведения о мониторе	1-2
1.3.1 Контроль Буттонс.....	1-2
1.3.2 Вид сзади	1-3
Глава 2: Подготовка к работе	
2.1 Сборка основания и кронштейна монитора.....	2-1
2.2 Отсоединение кронштейна и основания (для настенного крепления VESA)	2-2
2.3 Регулировка монитора	2-3
2.4 Подключение кабелей	2-4
2.5 Включение монитора.....	2-4
Глава 3: Общие инструкции	
3.1 Экранное меню	3-1
3.1.1 Изменение настроек	3-1
3.1.2 Общие сведения о функциях экранного меню.....	3-2
3.2 Краткие характеристики	3-11
3.3 Габаритные размеры.....	3-13
3.4 Устранение неполадок (часто задаваемые вопросы)	3-14
3.5 Поддерживаемые рабочие режимы.....	3-15

Примечания

Заявление о соответствии требованиям Федеральной комиссии по связи США (FCC)

Данный прибор соответствует части 15 правил FCC. Эксплуатация прибора допускается при соблюдении следующих двух условий:

- данный прибор не должен создавать вредные помехи;
- данный прибор должен допускать прием любых помех, включая помехи, которые могут повлиять на правильность его работы.

Данный прибор был проверен и признан соответствующим ограничениям на цифровые приборы Класса В согласно Части 15 правил FCC. Целью этих ограничений является обеспечение приемлемой защиты от помех при установке оборудования в жилых помещениях. Данное устройство генерирует, использует и способно излучать высокочастотную энергию, и при несоблюдении инструкций во время установки и эксплуатации может создавать недопустимые помехи для радиосвязи. Однако даже при соблюдении инструкций по установке нет гарантии того, что в каком-то конкретном случае не возникнут помехи. Если данный прибор создает помехи при приеме радио- и телевизионных сигналов, что можно проверить, выключив и включив прибор, пользователю рекомендуется попытаться устранить помехи с помощью приведенных ниже мер.

- Изменить ориентацию или местоположение приемной антенны.
- Увеличить расстояние между приемником и данным прибором.
- Подключите данное оборудование к сетевой розетке другой цепи питания, а не к той, к которой подключен приемник.
- Обратиться за помощью к продавцу или опытному специалисту по теле- и радиотехнике.



Необходимо использовать экранированные кабели для подключения монитора к видеокarte в соответствии с требованиями FCC. Изменения или модификации данного прибора, явно не утвержденные стороной, несущей ответственность за выполнение требований, могут повлечь ограничение права пользователя на эксплуатацию данного прибора.

Вся продукция ASUS с логотипом ENERGY STAR соответствует требованиям стандарта ENERGY STAR, и функция управления питанием включена по умолчанию. Монитор и компьютер настроены автоматический переход в спящий режим через 10 и 30 минут отсутствия активности пользователя соответственно. Чтобы пробудить компьютер, щелкните кнопкой мыши или нажмите любую клавишу на клавиатуре. Подробные сведения об управлении питанием и его преимуществах для окружающей среды представлены на веб-сайте <http://www.energystar.gov/powermanagement>. Кроме того, на веб-сайте <http://www.energystar.gov> можно ознакомиться с подробной информацией о совместной программе ENERGY STAR.



ПРИМЕЧАНИЕ. Функции Energy Star HE поддерживаются в FreeDOS и основанных на Linux операционных системах.

Соответствие требованиям Канадского Министерства связи

Данный цифровой прибор класса В соответствует всем ограничениям, установленным правилами Канадского департамента связи для радиочастотных помех от цифровых приборов.

Данный цифровой прибор класса В соответствует требованиям канадского стандарта ICES-003.

This Class B digital apparatus meets all requirements of the Canadian Interference - Causing Equipment Regulations.

Cet appareil numérique de la classe B respecte toutes les exigences du Règlement sur le matériel brouiller du Canada.



Информация о безопасности

- Перед установкой монитора тщательно изучите всю документацию, содержащуюся в упаковке.
- В целях предотвращения возгорания и поражения электрическим током не допускайте попадания монитора под дождь, а также не подвергайте его воздействию влаги.
- Никогда не пытайтесь открыть корпус монитора. Опасное высокое напряжение внутри монитора может привести к причинению тяжелого вреда здоровью.
- При нарушении подачи электропитания не пытайтесь устранить проблему самостоятельно. Обратитесь за помощью к квалифицированному техническому специалисту, либо продавцу прибора.
- Перед эксплуатацией прибора убедитесь, что все кабели подключены должным образом, а кабели питания не повреждены. При обнаружении любых повреждений незамедлительно обратитесь к продавцу прибора.
- Гнезда и отверстия сзади и сверху монитора предназначены для вентиляции. Не блокируйте данные отверстия. Никогда не размещайте данный прибор в непосредственной близости от радиаторов и иных источников тепла, за исключением случаев, когда обеспечивается соответствующая вентиляция.
- Монитор должен работать только от источника питания, указанного в маркировке. Если вы не уверены относительно типа электропитания, который имеется у вас дома, обратитесь за консультацией к продавцу прибора или в местную энергетическую компанию.
- Используйте электрическую вилку, соответствующую местным стандартам электропитания.
- Не допускайте перегрузок электросети, а также использования удлинительных кабелей. Перегрузка может стать причиной возгорания или поражения электрическим током.
- Не подвергайте устройство воздействию пыли, влаги, а также слишком высокой или низкой температуры. Не размещайте монитор в местах, где он может подвергнуться воздействию влаги. Размещайте монитор на устойчивой поверхности.
- Отключайте прибор во время грозы, и когда он не используется в течение продолжительного периода времени. Это обеспечит защиту монитора от повреждений, вызванных перепадами напряжения в электрической сети.
- Ни в коем случае не допускайте попадания каких-либо предметов или жидкостей в отверстия корпуса монитора.
- Для обеспечения удовлетворительного функционирования используйте монитор только с компьютерами, сертифицированными UL, которые оснащены соответствующим образом сконфигурированными розетками с номиналом 100 – 240 В переменного тока.
- В случае возникновения с монитором проблем технического характера обратитесь за помощью к квалифицированному техническому специалисту или продавцу данного монитора.
- Установка уровня громкости или эквалайзера выше среднего положения может повысить выходное напряжение на наушниках и, соответственно, уровень звукового давления.



Этот символ перерезанного мусорного бака означает, что продукт (электрическое и электронное оборудование, аккумуляторы и батарейки, содержащие ртуть) нельзя выбрасывать вместе с бытовым мусором. Соблюдайте местное законодательство по утилизации электронного оборудования.

Уход и очистка

- Перед подъемом или изменением положения монитора рекомендуется отключать все кабели, а также кабель питания. При установке монитора используйте предусмотренные для этого процедуры подъема. При подъеме и переносе монитора беритесь за его боковые стороны. Не поднимайте монитор за подставку и за кабель питания.
- Очистка. Выключите монитор и отсоедините кабель питания. Протрите поверхность монитора мягкой неабразивной тканью без ворса. Трудновыводимые загрязнения можно устранить с помощью ткани, смоченной в мягком чистящем средстве.
- Не используйте чистящие средства, содержащие спирт или ацетон. Используйте чистящее средство, предназначенное для очистки мониторов. Никогда не распыляйте чистящее средство непосредственно на экран, поскольку оно может попасть внутрь монитора и вызвать поражение электрическим током.

Для монитора перечисленные ниже признаки считаются нормальными:

- В зависимости от используемого рисунка рабочего стола на экране можно заметить неравномерное распределение яркости.
- Когда одно и то же изображение воспроизводится на экране в течение нескольких часов, то при переключении изображения на экране может присутствовать остаточная картинка предыдущего изображения. Экран постепенно восстановится; для устранения данной проблемы вы также можете отключить монитор на несколько часов.
- Если экран темнеет, мигает или перестает функционировать, для устранения проблемы необходимо обратиться к продавцу прибора или в сервисный центр. Не пытайтесь ремонтировать монитор самостоятельно!

Условные обозначения, используемые в настоящем руководстве



ПРЕДУПРЕЖДЕНИЕ! Информация по предотвращению причинения вреда здоровью пользователя при выполнении задачи.



ВНИМАНИЕ! Информация по предотвращению повреждения компонентов при выполнении задачи.



ВАЖНОЕ ЗАМЕЧАНИЕ. Рекомендации, которые **НЕОБХОДИМО** соблюдать для выполнения задачи.



ПРИМЕЧАНИЕ. Советы и дополнительная информация для выполнении задачи.

Источники дополнительной информации

Обращайтесь к перечисленным ниже источникам для получения дополнительной информации, а также для получения обновлений для прибора и программного обеспечения.

1. Веб-сайты компании ASUS

Веб-сайты компании ASUS по всему миру предоставляют актуальную информацию по аппаратному и программному обеспечению производства компании ASUS. Посетите сайт по адресу:
<http://www.asus.com>

2. Дополнительная документация

Упаковка с прибором может содержать дополнительную документацию, которая может быть добавлена непосредственно продавцом прибора. Данные документы не входят в стандартный комплект поставки.

3. О мерцании

https://www.asus.com/Microsite/display/eye_care_technology/

Takeback Services

ASUS recycling and takeback programs come from our commitment to the highest standards for protecting our environment. We believe in providing solutions for our customers to be able to responsibly recycle our products, batteries and other components as well as the packaging materials.

Please go to <http://csr.asus.com/english/Takeback.htm> for detail recycling information in different region.

Информация о продуктах с маркировкой энергоэффективности Европейского Союза



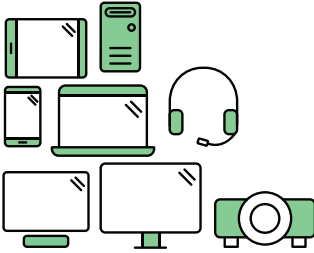
VA32UQSB

Сертифицирован по стандарту TCO

A third-party certification according to ISO 14024



Toward sustainable IT products



Say hello to a more sustainable product

IT products are associated with a wide range of sustainability risks throughout their life cycle. Human rights violations are common in the factories. Harmful substances are used both in products and their manufacture. Products can often have a short lifespan because of poor ergonomics, low quality and when they are not able to be repaired or upgraded.

This product is a better choice. It meets all the criteria in TCO Certified, the world's most comprehensive sustainability certification for IT products. Thank you for making a responsible product choice, that help drive progress towards a more sustainable future!

Criteria in TCO Certified have a life-cycle perspective and balance environmental and social responsibility. Conformity is verified by independent and approved verifiers that specialize in IT products, social responsibility or other sustainability issues. Verification is done both before and after the certificate is issued, covering the entire validity period. The process also includes ensuring that corrective actions are implemented in all cases of factory non-conformities. And last but not least, to make sure that the certification and independent verification is accurate, both TCO Certified and the verifiers are reviewed regularly.

Want to know more?

Read information about TCO Certified, full criteria documents, news and updates at [tcocertified.com](https://www.tcocertified.com). On the website you'll also find our Product Finder, which presents a complete, searchable listing of certified products.

1.1 Приветствие!

Благодарим Вас за покупку ЖК-монитора ASUS®!

Этот новейший широкоэкранный ЖК-монитор фирмы ASUS оснащен более широким и более ярким экраном, обеспечивающим кристально четкое изображение, а также набором функций, делающих вашу работу за монитором еще более комфортной.

Благодаря данным возможностям вы можете наслаждаться удобством и визуальным комфортом при использовании этого монитора!

1.2 Комплект поставки

Проверьте наличие приведенных ниже предметов в комплекте поставки:

- ✓ ЖК-монитор
- ✓ Основание монитора
- ✓ кронштейн монитора
- ✓ Краткое руководство
- ✓ Гарантийный талон
- ✓ Шнур питания
- ✓ Кабель HDMI (покупается отдельно)
- ✓ Кабель DisplayPort (покупается отдельно)
- ✓ Кабель USB (покупается отдельно)
- ✓ L - образный отвёртка (дополнительно)
- ✓ 4x винт

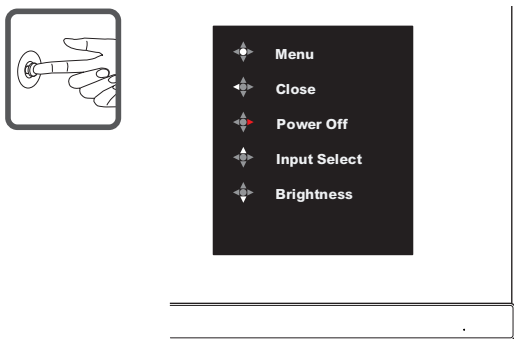


В случае повреждения или отсутствия любого из указанных выше предметов немедленно обратитесь к продавцу.

1.3 Общие сведения о мониторе

1.3.1 Контроль Буттонс

Используйте кнопку управления на задней панели монитора, чтобы настроить параметры изображения.

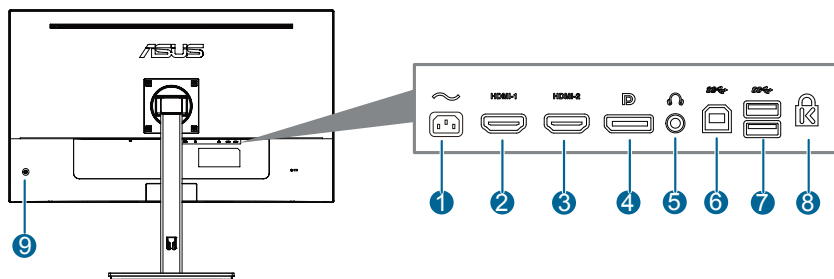


1. Индикатор питания:
 - Определение цвета индикатора питания приведено в таблице ниже.

Положение дел	Описание
белый	HA
янтарный	Режим ожидания
OFF	OFF

2. Центральная кнопка:
 - Нажмите эту кнопку, чтобы войти в экранное меню.
 - Нажмите эту кнопку, чтобы включить монитор при выключении.
3. Левый ключ:
 - Выйдите из экранного меню или вернитесь на предыдущий уровень.
4. Правый ключ:
 - Сочетание клавиш выключения питания.
 - Введите опцию следующего слоя.
5. Клавиша вверх:
 - Используйте эту горячую клавишу для GamePlus.
 - Переместите параметр вверх или увеличьте значение параметра.
6. Клавиша «вниз»:
 - Используйте эту горячую клавишу, чтобы Splendid.
 - Переместите параметр вниз или уменьшите значение параметра.
 - Клавиша блокировки клавиш. Нажмите и удерживайте в течение 5 секунд, чтобы включить / отключить блокировку клавиш.

1.3.2 Вид сзади



1. **Разъем переменного тока AC-IN.** К данному разъему подключается шнур питания.
2. **порт HDMI - 1.** Этот порт используется для соединения с совместимым устройством HDMI.
3. **порт HDMI - 2.** Этот порт используется для соединения с совместимым устройством HDMI.
4. **Входной разъем DisplayPort.** Этот разъем служит для подключения DisplayPort-совместимого устройства.
5. **гнездо для наушников.** Этот порт доступен только при подключении кабеля HDMI / DP.
6. **USB 3.0 верхний порт.** Этот порт используется для подключения верхнего кабеля USB. соединение включено в порт USB на мониторе.
7. **USB 3.0 нижний порт.** Эти порты используются для соединения с устройствами USB, такими как клавиатура USB / мышь, флэшер USB и т.д.
8. **бункер Кенсингтона.**
9. **Разъем замка Kensington.**

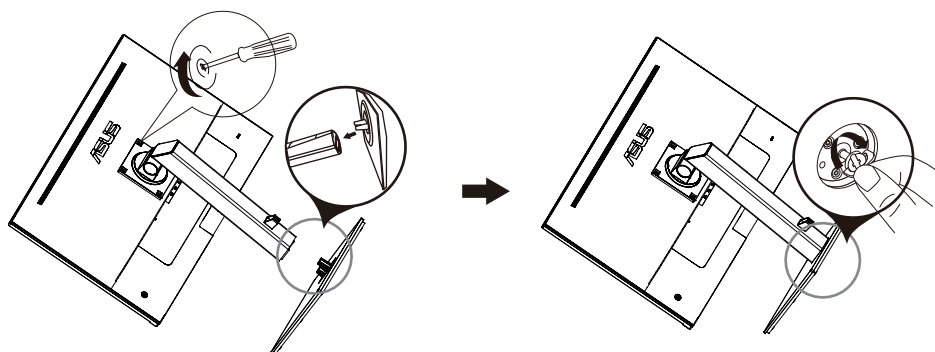
2.1 Сборка основания и кронштейна монитора

Чтобы собрать основание монитора:

1. Положите монитор на стол экраном вниз.
2. Подсоедините основание к кронштейну так, чтобы выступ на кронштейне вошел в паз на основании.
3. Прикрепите основание к кронштейну, затянув прилагаемый винт.
4. Отверните стопорный винт на днище основания для регулировки поворота вокруг оси на 180° влево или вправо.



Рекомендуется накрыть поверхность стола мягкой тканью во избежание повреждения монитора.



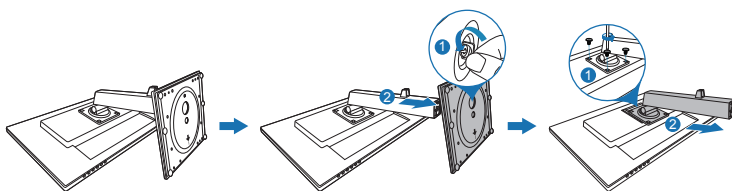
Размер винта для основания: M6 x 16,5 мм.

2.2 Отсоединение кронштейна и основания (для настенного крепления VESA)

Съемная конструкция кронштейна и основания данного монитора специально предназначена для настенного крепления VESA.

Порядок отсоединения кронштейна и основания:

1. Поставьте монитор спереди вниз на стол. (Диаграмма 1)
2. Удалить основание (Диаграмма 2).
3. Использовать отвертку, чтобы снять винт на петле (Диаграмма 3) и затем снять петлю.



(Рис. 1)

(Рис. 2)

(Рис. 3)



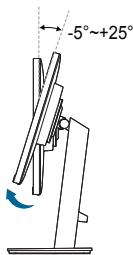
Рекомендуется накрыть поверхность стола мягкой тканью во избежание повреждения монитора.



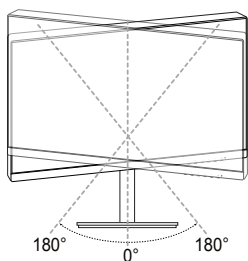
- Монтажный комплект VESA для настенного крепления (100 x 100 мм) покупается отдельно.
- Используйте только монтажный комплект (с маркером "Испытано и одобрено компанией Underwriters Laboratories, Inc.") для настенного крепления с минимальной выдерживаемой нагрузкой 22,7 кг (винт: M4 x 12 мм)

2.3 Регулировка монитора

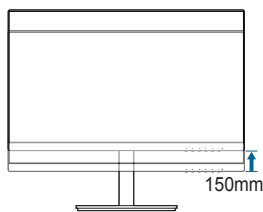
- Для наилучшего обзора рекомендуется полностью развернуться лицом к монитору, а затем отрегулировать угол его наклона в соответствии с вашими предпочтениями.
- Придерживайте подставку, чтобы предотвратить падение монитора в процессе изменения угла его наклона.
- Советуем регулировать угол в диапазоне от $+25^\circ$ до -5° (для наклона)/от $+180^\circ$ до -180° (для поворота вокруг оси после извлечения стопорного винта)/ $+150$ мм (для регулировки по высоте)/ 90° (для просмотра в портретной ориентации).



(Наклон)



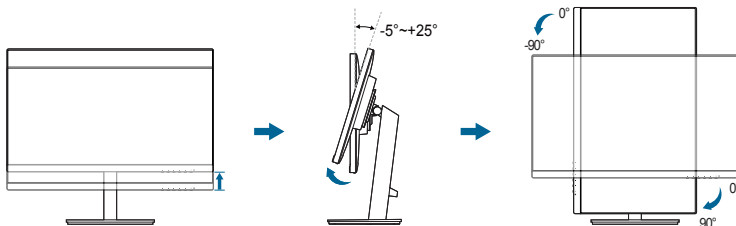
(Поворот)



(Регулировка высоты)

Поворот монитора

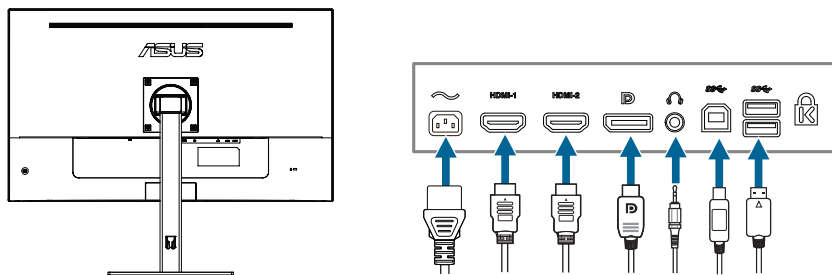
1. Поднимите монитор в самое высокое положение.
2. Наклоните его на максимально возможный угол.
3. Поверните монитор на требуемый угол.



Небольшие колебания монитора в процессе регулировки угла просмотра являются нормальными.

2.4 Подключение кабелей

Подключите кабели в соответствии с приведенными ниже инструкциями:





- **Подключение шнура питания:** надежно подключите один конец шнура питания к разъему входа переменного тока монитора, а второй конец – к сетевой розетке.
- **Порядок подключения кабеля HDMI/DP:**
 - a. Один конец кабеля VGA/HDMI/DP вставьте в разъем монитора HDMI/DP.
 - b. Другой конец кабеля HDMI/DP подключите к разъему HDMI/DP вашего компьютера.
- **Порядок подключения звукового кабеля:** Подключите один конец аудио кабеля к линейному входу монитора, а другой конец – к аудио выходу компьютера.
- **Использование наушников:** При подаче сигнала через разъемы HDMI или DP подключите штекер наушников к линейному выходу монитора.
- **для использования порта USB 3.0:** используйте Кабель USB 3.0 для вставки верхнего конца кабеля USB в верхний порт USB дисплея и вставьте более большой конец (тип A) в порт USB 3.0 компьютера. Убедитесь, что компьютер установил последние операционные системы Windows 7 / Windows 8.1 / Windows 10. это заставит монитор работать на USB - порте.



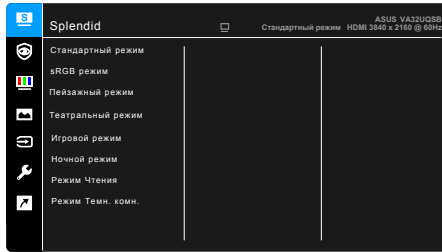
При подключении этих кабелей можно выбирать нужный источник сигнала, используя функцию "Выбор входа" в экранном меню.

2.5 Включение монитора

Нажмите кнопку питания . Информацию о расположении кнопки питания см. на страницах 1-2. При включенном питании индикатор питания  монитора светится белым светом.

3.1 Экранное меню

3.1.1 Изменение настроек

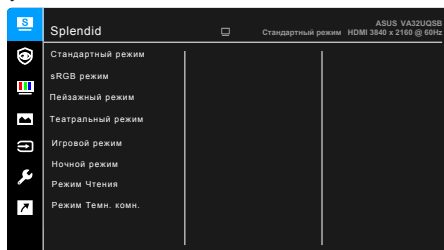


1. Нажмите кнопку **МЕНЮ** для вызова экранного меню.
2. Для перехода между пунктами меню нажимайте кнопки ▼ и ▲. При переходе от одного пункта к другому название пункта выделяется цветом.
3. Для выбора выделенного пункта меню нажмите кнопку ●.
4. Для выбора нужного параметра используются кнопки ▼ и ▲.
5. Для внесения изменений нажмите кнопку ●, чтобы активировать регулятор, а затем нажимайте кнопки ▼ и ▲, следя за индикаторами в меню.
6. Выберите пункт ◀ для возврата к предыдущему меню или ●, чтобы принять изменения и вернуться к предыдущему меню.

3.1.2 Общие сведения о функциях экранного меню

1. Splendid

Эта функция содержит 8 подфункций, которые вы можете выбирать по своему усмотрению. В каждом режиме есть функция Сброс, позволяющая либо сохранить текущую настройку, либо восстановить предыдущую.



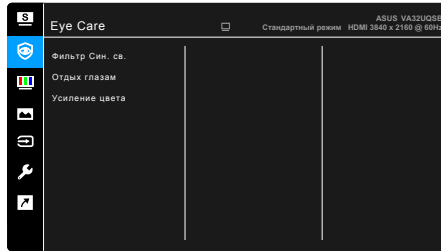
- **Стандартный режим:** этот режим оптимально подходит для редактирования документов с использованием технологии SPLENDID™ Video Intelligence Technology.
- **sRGB режим:** этот режим оптимально подходит для просмотра фотографий и графики с компьютеров.
- **Пейзажный режим:** этот режим оптимально подходит для просмотра фотографий с использованием технологии SPLENDID™ Video Intelligence Technology.
- **Театральный режим:** этот режим оптимально подходит для просмотра фильмов с использованием технологии SPLENDID™ Video Intelligence Technology.
- **Игровой режим:** этот режим оптимально подходит для игр с использованием технологии SPLENDID™ Video Intelligence Technology.
- **Ночной режим:** этот режим оптимально подходит для игр с темными сценами и для просмотра фильмов с использованием технологии SPLENDID™ Video Intelligence Technology.
- **Режим Чтения:** этот режим оптимально подходит для чтения книг с использованием технологии SPLENDID™ Video Intelligence Technology.
- **Режим Темн. комн.:** Этот режим оптимально подходит для помещений со слабым освещением с использованием технологии SPLENDID™ Video Intelligence Technology.



-
- В режиме Стандартный режим недоступна настройка параметров Насыщенность, Оттенок оболочки, Резкость и ASCR.
 - В режиме sRGB недоступна настройка параметров Насыщенность, Цветовой режим, Оттенок оболочки, Резкость, Яркость, Контрастность и ASCR.
 - В режиме Чтение недоступна настройка параметров Насыщенность, Оттенок оболочки, ASCR, Контрастность и Цветовой режим.

2. Eye Care

Эта функция позволяет настраивать параметры для лучшей защиты глаз.



- **Фильтр Син. св.:** Эта функция позволяет регулировать фильтр синего света в диапазоне от 0 до Макс.
 - * 0: Без изменений.
 - * Макс.: Чем выше уровень, тем меньше излучение синего света. При активировании функции Фильтр Син. св. будут автоматически импортированы используемые по умолчанию параметры Стандартного режима. Помимо максимального уровня, пользователь может регулировать уровень яркости. Максимальный - это оптимизированный параметр. Он отвечает требованиям к низкому уровню излучения синего света*, что подтверждается сертификатом лаборатории TÜV. Функция Яркость недоступна пользователю для настройки.



*Когда для параметра Усиление цвета установлено значение по умолчанию (50).



Для уменьшения напряжения глаз выполняйте следующие рекомендации:

- Пользователи должны делать перерывы при продолжительной работе за дисплеем. Советуем делать короткие (минимум по 5 минут) перерывы примерно через каждый 1 час непрерывной работы за компьютером. Короткие и частые перерывы более эффективны, чем один долгий перерыв.
- Для уменьшения напряжения глаз и предотвращения их высыхания нужно периодически давать глазам отдых, фокусируясь на расположенных вдали предметах.
- Упражнения для глаз могут помочь уменьшить их напряжение. Эти упражнения нужно повторять часто. Если напряжение глаз не ослабнет, то обратитесь к врачу. Упражнения для глаз: (1) Поочередно смотрите вверх и вниз, (2) Делайте медленные круговые движения глазами, (3) Переводите взгляд по диагонали.

- Излучение синего света высокой мощности может вызвать напряжение глаз и возрастную макулярную дегенерацию (Age-Related Macular Degeneration, AMD). Установите на максимум регулятор уровня фильтра синего света для уменьшения на 70% (макс.) вредного воздействия синего света и предотвращения синдрома компьютерного зрения (Computer Vision Syndrome, CVS).

- **Отдых глазам:** Эта функция напоминает вам о необходимости давать отдых глазам в зависимости от установленного вами времени работы за монитором. Например, если установить время работы 30 минут, то по прошествии этого времени в верхнем левом углу монитора на 5 секунд появится напоминание. Нажмите любую клавишу, чтобы убрать это напоминание с экрана.



При включении этой функции будут недоступны следующие функции: Splendid Demo Mode, GamePlus, QuickFit.

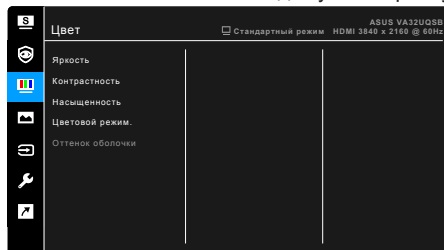
- **Усиление цвета:** усиление цвета можно регулировать в диапазоне от 0 до 100.



- Эта функция недоступна, когда в меню Splendid выбран режим sRGB.
- Эта функция недоступна, когда в меню Оттенок оболочки выбран вариант Красноватый или Желтоватый.

3. Цвет

В этом меню можно выполнить необходимую настройку цвета.



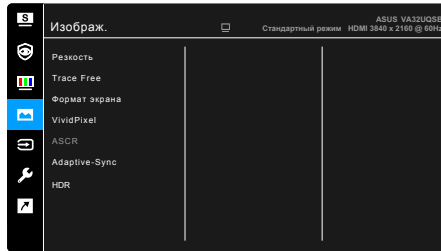
- **Яркость:** настройка уровня яркости. Диапазон значений от 0 до 100.
- **Контрастность:** настройка уровня контрастности. Диапазон значений от 0 до 100.
- **Насыщенность:** настройка уровня насыщенности. Диапазон значений от 0 до 100.
- **Цветовой режим:** выбор нужной температуры цвета. Доступные функции: **Холодный**, **Обычный**, **Теплый** и **Пользовательский**.



- В режиме Пользовательский уровни цветов R (красный), G (зеленый) и B (синий) могут быть настроены пользователем; диапазон значений: от 0 до 100.
- **Оттенок оболочки:** выбор оттенка телесных тонов. Доступные функции: **Красноватый**, **Естественный** и **Желтоватый**.

4. Изображ.

В этом меню можно настраивать параметры изображения.



- **Резкость:** Диапазон регулировки составляет от 0 до 100.
- **Trace Free:** регулировка времени отклика монитора.
- **Формат экрана:** установка для формата экрана значений «Полный экран», 4:3 или «OverScan».



Формат 4:3 используется только для источников входного сигнала с форматом 4:3.

- **VividPixel:** улучшение контура воспроизводимой картинки и создание на экране высококачественного изображения.
- **ASCR:** включение и выключение функции ASCR (ASUS Smart Contrast Ratio – интеллектуальная контрастность ASUS).
- **Adaptive-Sync (только для сигнала DisplayPort и HDMI):** позволяет для видеоисточника, поддерживающего функцию Adaptive-Sync*, динамически регулировать частоту обновления изображения.
- **HDR:** в высокое динамическое поле. содержит два режима HDR (ASUS Cinema HDR & ASUS Gaming HDR). подключиться к адаптивной синхронизации, когда функция HDR будет заблокирована.

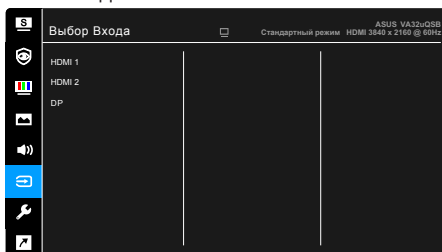


* Режимы Adaptive-Sync (только для сигнала DisplayPort и HDMI) активируются только в диапазоне 48 - 60 Гц.

* Список поддерживаемых видеопроцессоров, минимальных требований к ПК и драйверов можно узнать у изготовителей видеопроцессоров.

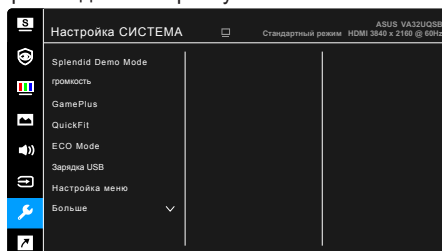
5. Выбор входа

Выбор источника входного сигнала.

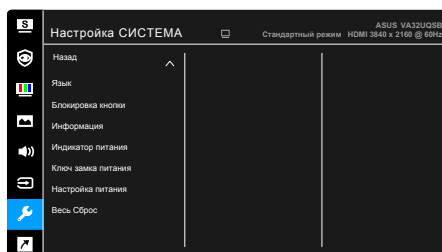


6. Настройка СИСТЕМА

Позволяет производить настройку системы.



(Стр. 1/2)

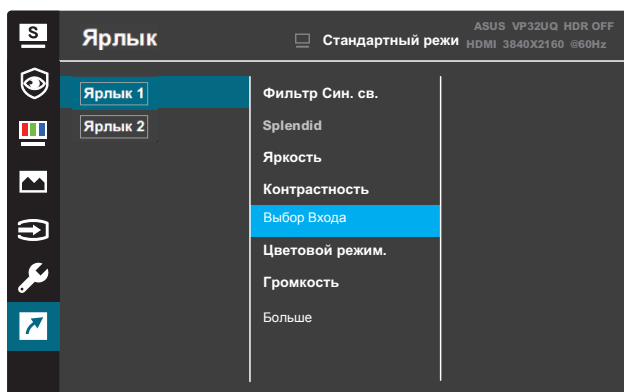


(Стр. 2/2)

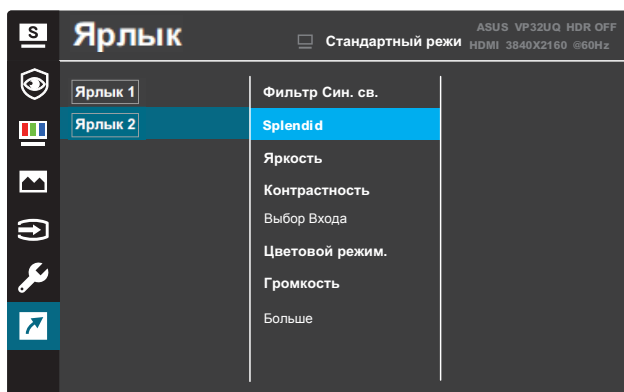
- **Splendid Demo Mode** : Активируйте демонстрационный режим для функции Splendid.
- Громкость: диапазон регулировки от 0 до 100.
- **GamePlus**: Активируйте счетчик перекрестия, таймера или счетчика FPS или функцию выравнивания дисплея.
- **QuickFit**: См. 3.1.2.2 Функция QuickFit.
- **ECO Mode** : активируйте экологический режим для экономии энергии.
- **Зарядка USB**: включает в себя 2 режима, включая открытие в режиме ожидания и закрытие в режиме ожидания.
- **OSD Setup** : Отрегулируйте время ожидания экранного меню, DDC / CI и прозрачность экранного меню.
- **Больше**: вернуться на следующую страницу настроек системы.
- **Назад**: возврат предыдущей страницы настроек системы.
- **Язык**: выберите язык экранного меню.
- **Блокировка кнопки**: Нажмите и удерживайте вторую кнопку справа более пяти секунд, чтобы активировать функцию блокировки кнопки.
- **Информация**: отображение информации о мониторе.
- **Индикатор питания**: Включите / выключите светодиодный индикатор питания.
- **Ключ замка питания**: Отключить / включить кнопку питания.
- **Настройка питания**:
 - * **Стандартный режим**: Обычное энергопотребление.
 - * **Режим энергосбереж.:** Снижение энергопотребления.
- **Сброс всех**: выберите ДА, чтобы вернуть все настройки к заводским настройкам по умолчанию.

7. Ярлык

Назначение функции двум кнопкам быстрого вызова.



(Ярлык 1)



(Ярлык 2)

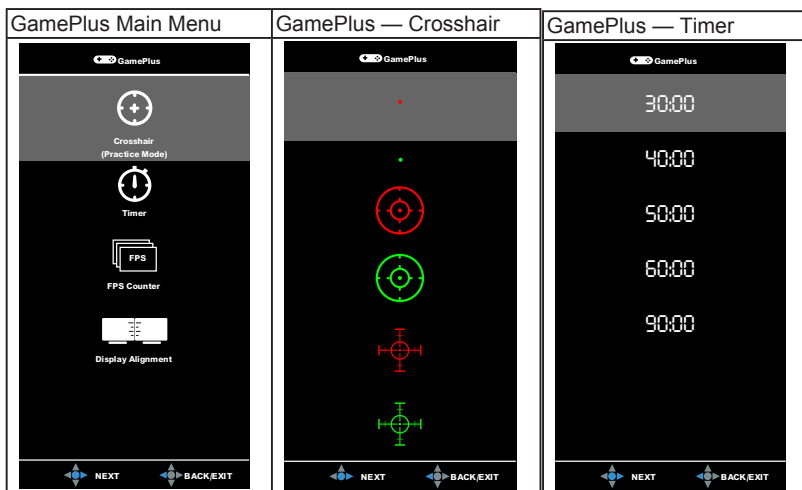
- ярлык 1: назначить функцию на клавишу ярлика 1. Доступные опции: синий фильтр света, Splendid, яркость, Контрастность, выбор вход, температура цвета, Громкость, GamePlus, QuickFit, напоминание отдыха, увеличение цвета, и. По умолчанию задано значение выбор вход.
- ярлык 2: назначить функцию на клавишу ярлика 1. Доступные опции: синий фильтр света, Splendid, яркость, Контрастность, выбор вход, температура цвета, Громкость, GamePlus, QuickFit, напоминание отдыха, увеличение цвета, и. По умолчанию задано значение яркость.

3.1.2.1 Функция GamePlus

Функция GamePlus предоставляет инструментарий и создает лучшую игровую среду для пользователей при игре в разные типы игр. Наложение перекрестия с 6 различными вариантами перекрестия позволяет выбрать тот, который лучше всего подходит для игры, в которую вы играете. Есть также экранный таймер, который вы можете расположить слева от дисплея, чтобы вы могли отслеживать истекшее игровое время; а счетчик FPS (кадров в секунду) позволяет узнать, насколько плавно идет игра. Выравнивание дисплея отображает выравнивающие линии на 4 сторонах экрана, служа простым и удобным инструментом для идеального выравнивания нескольких мониторов.

Чтобы активировать GamePlus:

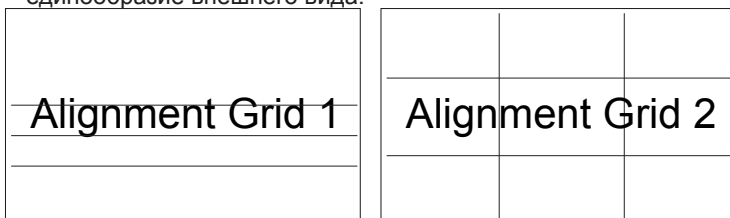
1. Нажмите кнопку **Меню**, чтобы активировать экранное меню.
2. Нажмите кнопку **▼** или **▲**, чтобы выбрать **Ярлык**. Затем нажмите кнопку, чтобы войти в контекстное меню.
3. Нажмите кнопку **▼** или **▲**, чтобы выбрать **Ярлык 1** или **Ярлык 2**.
4. Нажмите кнопку **✓** чтобы войти в подменю **Ярлык 1** или **Ярлык 2**.
5. Нажмите кнопку **▼** или **▲**, чтобы выбрать **GamePlus**. Затем нажмите кнопку, чтобы подтвердить подменю **GamePlus**.
6. Нажмите кнопку **◀** или **▶**, чтобы выбрать перекрестие, таймер, счетчик кадров в секунду или выравнивание дисплея. Затем нажмите кнопку **✓** чтобы подтвердить выбор.
7. Нажмите кнопку **▲** несколько раз, чтобы выйти из экранного меню.
8. Нажмите назначенную комбинацию клавиш 1 или 2, чтобы активировать главное меню GamePlus.



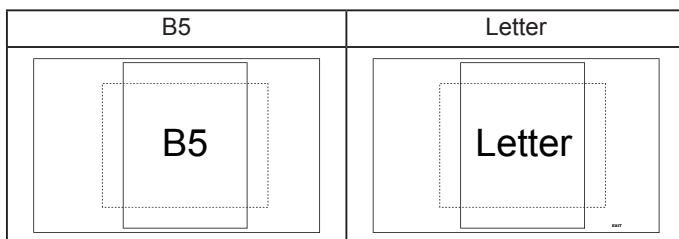
3.1.2.2 Функция QuickFit

Функция QuickFit позволяет вывести на экран шаблоны трех типов: (1) Сетка (2) Размер бумаги.(3) Размер фотографии.

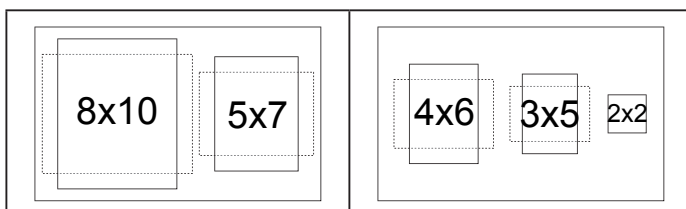
1. Сетка: позволяет дизайнерам и пользователям организовать содержимое и структуру на одной странице, сохраняя единообразие внешнего вида.



2. Формат бумаги: помогает просмотреть на экране документ в фактическом размере.



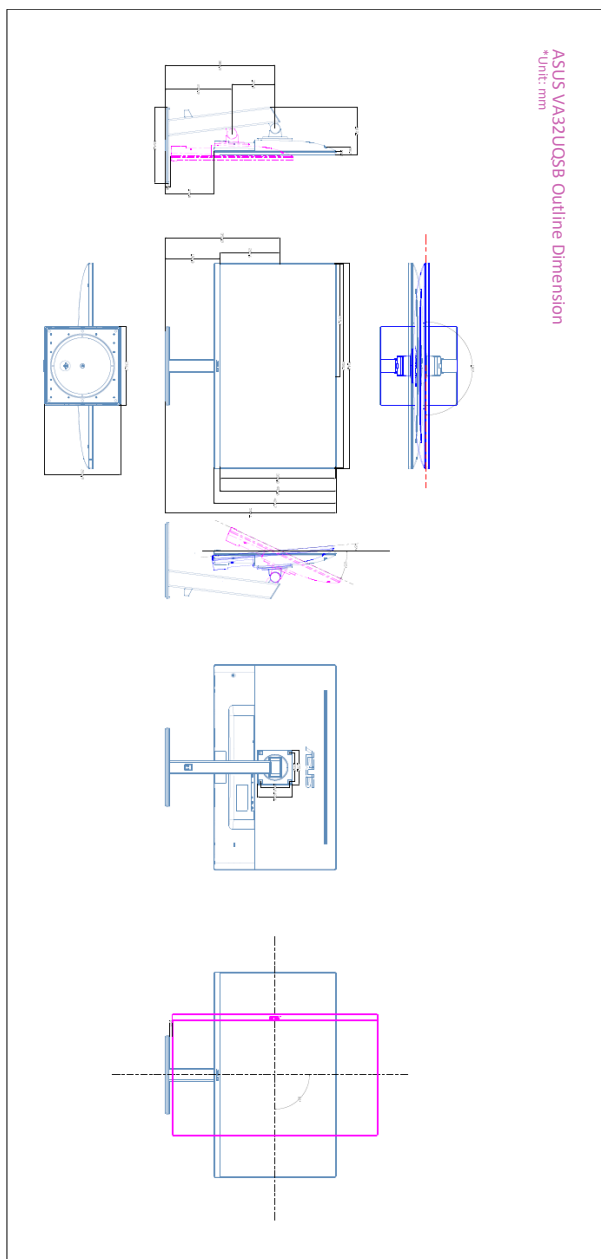
3. Размер фотографии: позволяет фотографам и другим пользователям просматривать и редактировать фотографии с соблюдением точного фактического размера на экране.




3.2 Краткие характеристики

Модель	VA32UQSB
Размер панели	31.5"W(80.1cm)
Максимум. разрешение	3840x2160@60Hz
Яркость (тип.)	350cd/m ²
Внутренний коэффициент контрастности (тип.)	1000:1
Угол обзора (CR> 10)	178°(H) /178°(V)
Цвета дисплея	1073.7 M
Время отклика	4ms (G To G)
Вход HDMI 1	да
Вход HDMI 2	да
DisplayPort	да
Аудио линейный выход	да
Потребляемая мощность при включении	<30w (Измерение яркости экрана 200 нит Без подключения аудио / USB / кард-ридера)
Цвета шасси	черный
Режим энергосбережения	< 0.5W
Режим выключения	< 0.3W
Наклон	-5° ~ +25°
Ключ	±90°
Вращение	±180°
регулирование высоты	150mm
Настенное крепление	да (100mm x 100mm)
Phys. Размер с подставкой (ШxВxГ)	714.6mm x (444.1~594.1)mm x 264.9 mm
Phys. Размер без подставки (ШxВxГ) (Для настенного крепления)	714.6mm x 423.7mm x 53.0 mm
Размер коробки (ШxВxГ)	794mm x 218mm x512mm
Вес нетто (Esti.)	9.34kg
Вес брутто (Esti.)	12 kg
Уровень напряжения	AC: 100-240V~, 50/60Hz, 1.2A
Температура (работа)	0°C~40°C

3.3 Габаритные размеры



3.4 Устранение неполадок (часто задаваемые вопросы)

Проблема	Возможное решение
Индикатор питания не горит	<ul style="list-style-type: none">• Нажмите кнопку , чтобы проверить, находится ли монитор во включенном состоянии.• Проверьте правильность подключения шнура питания к монитору и электрической розетке.• Проверьте, включено ли питание.
Индикатор питания светится янтарным светом, и на экране отсутствует изображение	<ul style="list-style-type: none">• Проверьте, включены ли монитор и компьютер.• Убедитесь, что сигнальный кабель должным образом подключен к монитору и компьютеру.• Проверьте сигнальный кабель и убедитесь, что ни один из его контактов не согнут.• Подключите компьютер к другому доступному монитору, чтобы проверить, работает ли компьютер должным образом.
Изображение на экране слишком светлое, либо слишком темное	<ul style="list-style-type: none">• При помощи экранного меню отрегулируйте параметры контрастности и яркости.
Изображение на экране расположено не по центру или имеет неправильный размер	<ul style="list-style-type: none">• При помощи экранного меню отрегулируйте положение изображения по горизонтали и вертикали.
Изображение на экране дрожит, либо по нему идут волны	<ul style="list-style-type: none">• Убедитесь, что сигнальный кабель должным образом подключен к монитору и компьютеру.• Переместите электрические устройства, которые могут вызвать электрические помехи.
Изображение на экране имеет цветовые дефекты (белый цвет не отображается белым)	<ul style="list-style-type: none">• Проверьте сигнальный кабель и убедитесь, что ни один из его контактов не согнут.• При помощи экранного меню выполните сброс всех настроек.• При помощи экранного меню отрегулируйте настройки цветов R, G, B или выберите цветовой режим.
Изображение на экране нечеткое или расплывчатое	<ul style="list-style-type: none">• При помощи экранного меню отрегулируйте параметры Фаза и Частота.

3.5 Поддерживаемые рабочие режимы

Resolution	HDMI1(2.0)	HDMI2(2.0)	DP
640x480 @ 60Hz	V	V	V
800x600 @ 56Hz	V	V	V
800x600 @ 60Hz	V	V	V
1024x768 @ 60Hz	V	V	V
1280x960 @ 60Hz	V	V	V
1280x1024 @ 60Hz	V	V	V
1280x720 @ 60Hz	V	V	V
1280x800 @ 60Hz	V	V	V
1440x900 @ 60Hz	V	V	V
1680x1050 @ 60Hz	V	V	V
1920x1080 @ 60Hz	V	V	V
2560x1440 @ 60Hz	V	V	V
3840x2160 @ 60Hz	V	V	V

Видеоконтроль

Resolution	HDMI1(2.0)	HDMI2(2.0)	DP
640x480P @ 59.94/60Hz	V	V	V
720x480P @ 59.94/60Hz	V	V	V
720x576P @ 50Hz	V	V	V
1280x720P @ 50Hz	V	V	V
1280x720P @ 59.94/60Hz	V	V	V
1440x480P @ 59.94/60Hz	V	V	V
1440x576P @ 50Hz	V	V	V
1920x1080P @ 50Hz	V	V	V
1920x1080P @ 59.94/60Hz	V	V	V
3840x2160 @ 24Hz	V	V	V
3840x2160 @ 25Hz	V	V	V
3840x2160 @ 30Hz	V	V	V
3840x2160 @ 50Hz	V	V	V
3840x2160 @ 60Hz	V	V	V

Когда монитор работает в режиме видео (то есть не выводит данные), в дополнение к видео стандартной четкости будут поддерживаться следующие режимы высокой четкости:

Название режима	Формат в пикселах	Частота строк (кГц)	Частота кадров (Гц)	Тактовая частота пикселей (МГц)
480p	720 x 480	31,469	60	27
720p60	1280 x 720	45	60	74,25
576p	720 x 576	31,25	50	27
720p50	1280 x 720	37,5	50	74,25
1080p60	1920 x 1080	67,5	60	148,5
1080p50	1920 x 1080	56,25	50	148,5