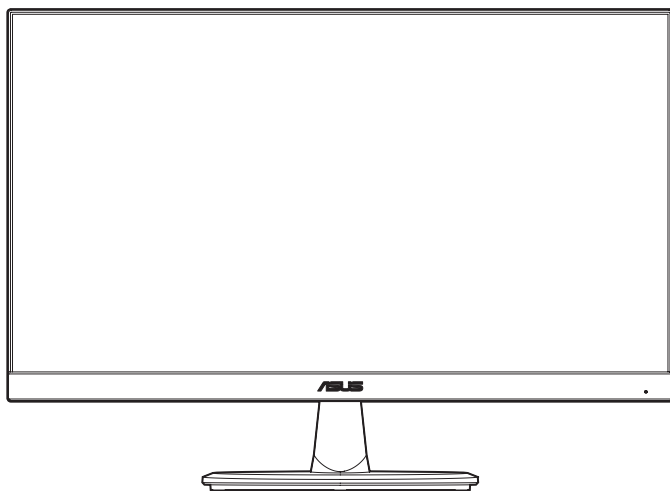




# Серия VP229HF

## ЖК-монитор

### *Руководство пользователя*



**Copyright © 2024 ASUSTeK COMPUTER INC. Все права защищены.**

Категорически запрещается воспроизводить, передавать, переписывать, сохранять в системе поиска информации или переводить на какой-либо язык в любой форме и любыми способами, за исключением случаев резервного копирования покупателем монитора, данное руководство или его отдельные главы, включая содержащуюся в нем информацию об устройствах и программном обеспечении, без письменного разрешения компании ASUSTeK COMPUTER INC. («ASUS»).

Гарантийные обязательства и право на обслуживание перестают действовать в случае: (1) ремонта, модификации или изменения устройства без письменного разрешения компании ASUS или (2) уничтожения или отсутствия серийного номера.

КОМПАНИЯ ASUS ПРЕДОСТАВЛЯЕТ ДАННОЕ РУКОВОДСТВО В ФОРМАТЕ «КАК ЕСТЬ» БЕЗ ПРЕДОСТАВЛЕНИЯ ЛЮБОГО РОДА ГАРАНТИЙ, ПРЯМЫХ ИЛИ ПОДРАЗУМЕВАЕМЫХ, ВКЛЮЧАЯ БЕЗ ОГРАНИЧЕНИЯ ПОДРАЗУМЕВАЕМЫЕ ГАРАНТИИ ИЛИ ПРИГОДНОСТЬ ДЛЯ КОНКРЕТНОГО НАЗНАЧЕНИЯ. КОМПАНИЯ ASUS, ЕЕ ДИРЕКТОРА, ДОЛЖНОСТНЫЕ ЛИЦА, СОТРУДНИКИ ИЛИ ПРЕДСТАВИТЕЛИ НИ ПРИ КАКИХ ОБСТОЯТЕЛЬСТВАХ НЕ НЕСУТ ОТВЕТСТВЕННОСТИ ЗА ЛЮБОГО РОДА ПРЯМЫЕ ИЛИ КОСВЕННЫЕ, ПОБОЧНЫЕ ИЛИ ПОСЛЕДУЮЩИЕ УБЫТКИ (ВКЛЮЧАЯ УБЫТКИ В ВИДЕ УПУЩЕННОЙ ВЫГОДЫ, УБЫТКИ ДЛЯ БИЗНЕСА, ПОТЕРИ ДАННЫХ, ПРИОСТАНОВЛЕНИЯ РАБОТЫ ПРЕДПРИЯТИЯ И ПР), ДАЖЕ ЕСЛИ КОМПАНИЯ ASUS БЫЛА ОСВЕДОМЛЕНА О ВОЗМОЖНОСТИ ВОЗНИКНОВЕНИЯ ТАКИХ УБЫТКОВ В РЕЗУЛЬТАТЕ КАКОГО-ЛИБО ДЕФЕКТА ИЛИ ОШИБКИ В ДАННОМ РУКОВОДСТВЕ ИЛИ УСТРОЙСТВЕ.

ТЕХНИЧЕСКИЕ ХАРАКТЕРИСТИКИ И СВЕДЕНИЯ, СОДЕРЖАЩИЕСЯ В ДАННОМ РУКОВОДСТВЕ, ПРЕДОСТАВЛЯЮТСЯ ИСКЛЮЧИТЕЛЬНО ДЛЯ ОЗНАКОМЛЕНИЯ, ПОДЛЕЖАТ ИЗМЕНЕНИЮ БЕЗ УВЕДОМЛЕНИЯ И НЕ ДОЛЖНЫ ТОЛКОВАТЬСЯ КАК ОБЯЗАТЕЛЬСТВА КОМПАНИИ ASUS. КОМПАНИЯ ASUS НЕ НЕСЕТ НИКАКОЙ ОТВЕТСТВЕННОСТИ ИЛИ ОБЯЗАТЕЛЬСТВА ЗА ЛЮБОГО РОДА ОШИБКИ ИЛИ НЕТОЧНОСТИ, КОТОРЫЕ МОГУТ ПРИСУТСТВОВАТЬ В ДАННОМ РУКОВОДСТВЕ, ВКЛЮЧАЯ СОДЕРЖАЩУЮСЯ В НЕМ ИНФОРМАЦИЮ ОБ УСТРОЙСТВАХ И ПРОГРАММНОМ ОБЕСПЕЧЕНИИ.

Наименования устройств и названия компаний, упоминающиеся в данном руководстве, могут являться зарегистрированными торговыми марками или объектами авторского права соответствующих компаний и используются исключительно для идентификации или пояснений, а также для выгоды владельцев, без намерения нарушить их права.

# Содержание

Уведомления.....	iv
Сертификация по стандарту ТСО .....	vi
Сведения по безопасности .....	vii
Уход и очистка .....	ix
Услуги возврата вышедших из строя изделий.....	x
Информация о продукте для маркировки энергоэффективности ЕС .....	x
1.1 Добро пожаловать! .....	1-1
1.2 Комплект поставки.....	1-1
1.3 Сборка монитора .....	1-2
1.4 Подключение кабелей .....	1-3
1.4.1 Вид сзади .....	1-3
1.5 Знакомство с монитором .....	1-5
1.5.1 Кнопки управления .....	1-5
2.1 Отсоединение стойки (для установки настенного крепления VESA) .....	2-1
2.2 Регулировка положения монитора.....	2-2
3.1 Элементы управления экранного меню .....	3-1
3.1.1 Настройка параметров .....	3-1
3.1.2 Описание функций экранного меню .....	3-2
3.2 Технические характеристики.....	3-10
3.3 Габаритные размеры.....	3-11
3.4 Поиск и устранение неполадок (ответы на вопросы) .....	3-12
3.5 Список поддерживаемых режимов.....	3-13

## Уведомления

### Уведомления о соответствии стандартам Федеральной комиссии по связи США (FCC)

Это устройство соответствует требованиям части 15 правил FCC. При использовании устройства должны быть соблюдены следующие два условия:

- Данное устройство не создает вредные помехи, и
- Данное устройство должно выдерживать внешние помехи, включая такие, которые могут нарушить нормальную работу устройства.

Это устройство было протестировано и признано соответствующим требованиям к устройствам класса B (Class B) в соответствии с Частью 15 требований FCC. Эти ограничения разработаны для обеспечения достаточной защиты от вредных помех в бытовых условиях. Данное оборудование генерирует, использует и может распространять электромагнитные волны и при нарушении инструкций по установке или эксплуатации может создавать помехи для радиосвязи/ Даже при соблюдении инструкций по установке не гарантируется отсутствие помех в каком-то определенном случае. Если данное устройство вызывает помехи при приеме радио- и телевизионных сигналов, что можно проверить, выключив и включив устройство, пользователю рекомендуется попытаться устранить помехи с помощью приведенных ниже мер:

- Изменить ориентацию или перенести в другое место приемную антенну;
- Увеличить расстояние между приемником и устройством;
- Подключить оборудование и приемник в сетевые розетки разных цепей;
- Обратиться за помощью к продавцу или опытному специалисту по теле- и радиотехнике.



---

Для обеспечения соответствия требованиям FCC для подключения монитора к видеокарте необходимо использовать экранированные кабели. Внесение изменений или модификации данного устройства, однозначно не одобренные стороной, ответственной за соблюдение законодательных требований, могут привести к лишению пользователя права на использование данного оборудования.

---

### Устройство соответствует стандарту ENERGY STAR



Energy STAR — это совместная программа Агентства по охране окружающей среды США и Министерства энергетики США, которая помогает нам всем экономить деньги и защищать окружающую среду благодаря энергоэффективным продуктам и технологиям.

Все продукты ASUS с логотипом ENERGY STAR соответствуют стандарту ENERGY STAR, и функция управления энергопотреблением включена в настройках по умолчанию. Монитор и компьютер автоматически переходят в спящий режим через 10 и 30 минут отсутствия активности пользователя. Чтобы вывести компьютер из спящего режима, щелкните кнопкой мыши или нажмите любую клавишу на клавиатуре. Подробная информация об управлении энергопотреблением и его пользе для окружающей среды доступна на веб-сайте <http://www.energystar.gov/powermanagement>. Посетите также веб-сайт <http://www.energystar.gov> для получения подробной информации о совместной программе ENERGY STAR.



---

ПРИМЕЧАНИЕ. Energy Star HE поддерживается операционными системами FreeDOS и Linux.

---

В данном устройстве реализована функция управления питанием. При отсутствии входного сигнала в течение 10 секунд устройство автоматически переходит в режим сна (ожидания).

### **Заявление о соответствии стандартам Канадского департамента по коммуникациям**

Данное цифровое устройство не превышает пределов для цифровых устройств класса В по радишумовым помехам, установленных Положениями по радиоинтерференции Канадского департамента по коммуникациям.

Это цифровое устройство класса В соответствует канадскому стандарту ICES-003.

Это цифровое устройство класса В соответствует всем требованиям канадского регламента по эксплуатации помехоустойчивых устройств.

Cet appareil numérique de la classe B respecte toutes les exigences du Règlement sur le matériel brouiller du Canada.

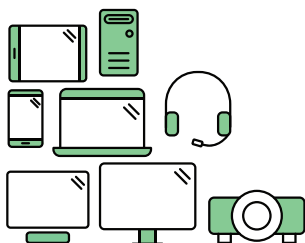


# Сертификация по стандарту TCO

A third-party certification according to ISO 14024



Toward sustainable IT products



## Say hello to a more sustainable product

IT products are associated with a wide range of sustainability risks throughout their life cycle. Human rights violations are common in the factories. Harmful substances are used both in products and their manufacture. Products can often have a short lifespan because of poor ergonomics, low quality and when they are not able to be repaired or upgraded.

**This product is a better choice.** It meets all the criteria in TCO Certified, the world's most comprehensive sustainability certification for IT products. Thank you for making a responsible product choice, that help drive progress towards a more sustainable future!

Criteria in TCO Certified have a life-cycle perspective and balance environmental and social responsibility. Conformity is verified by independent and approved verifiers that specialize in IT products, social responsibility or other sustainability issues. Verification is done both before and after the certificate is issued, covering the entire validity period. The process also includes ensuring that corrective actions are implemented in all cases of factory non-conformities. And last but not least, to make sure that the certification and independent verification is accurate, both TCO Certified and the verifiers are reviewed regularly.

### Want to know more?

Read information about TCO Certified, full criteria documents, news and updates at [tcocertified.com](https://tcocertified.com). On the website you'll also find our Product Finder, which presents a complete, searchable listing of certified products.

## Сведения по безопасности

- Перед подключением монитора внимательно ознакомьтесь со всей входящей в комплект документацией.
- Не подвергайте устройство воздействию дождя или влаги во избежание возникновения пожара или поражения электрическим током.
- Не открывайте корпус монитора. Детали внутри корпуса монитора находятся под высоким напряжением, воздействие которого может привести к серьезным травмам.
- При повреждении блока питания не пытайтесь отремонтировать его самостоятельно. Обратитесь к квалифицированному специалисту по ремонту или к продавцу.
- Перед использованием устройства убедитесь в правильном подключении всех кабелей и в том, что шнуры питания не повреждены. Если какие-либо компоненты повреждены, немедленно свяжитесь с продавцом.
- Щели и отверстия на обратной стороне корпуса предназначены для вентиляции. Не блокируйте эти отверстия. Не размещайте это устройство рядом или над батареей или другим источником тепла при отсутствии надлежащей вентиляции.
- Это устройство необходимо эксплуатировать при параметрах электропитания, указанных на этикетке. Если характеристики электросети неизвестны, проконсультируйтесь с продавцом или местной компанией-поставщиком электроэнергии.
- Используйте вилку шнура питания, соответствующую местным стандартам.
- Не перегружайте разветвители и удлинители шнура питания. Перегрузка может привести к возгоранию или поражению электрическим током.
- Избегайте воздействия на устройства пыли, влажности и чрезмерно высокой или низкой температуры. Не размещайте монитор в местах, где он может намокнуть. Разместите монитор на ровной устойчивой поверхности.
- Отключайте устройство во время грозы и в случаях, когда оно не используется длительное время. Это предотвратит повреждение монитора при перепадах напряжения.
- Не допускайте попадания предметов и жидкостей в отверстия на корпусе монитора.
- Для получения оптимальных характеристик монитор следует использовать только с компьютерами, соответствующими стандарту UL с маркировкой на корпусе 100-240 В.
- При наличии технических проблем с монитором обратитесь к квалифицированному специалисту по ремонту или к продавцу.
- При установке регулятора громкости и эквалайзера в любое иное положение, кроме центрального, может увеличиться выходное напряжение наушников/гарнитуры и, следовательно, уровень звукового давления.
- Шнур питания должен быть подключен к электрической розетке с заземлением.

- Входящие в комплект адаптер питания и (или) шнур питания предназначены для использования только с данным устройством. Использовать с другими продуктами запрещено.



Символ перечеркнутого мусорного бака означает, что продукт (электрическое и электронное оборудование и содержащие ртуть аккумуляторы) нельзя выбрасывать вместе с бытовым мусором. Ознакомьтесь с местными правилами утилизации электронных продуктов.

## ПРЕДУПРЕЖДЕНИЕ

- Использование наушников и гарнитуры, не указанных в данном руководстве, может привести к потере слуха в связи с повышенным звуковым давлением.
- Убедитесь, что распределительная система здания оснащена прерывателем цепи 120/240 В, 20 А (максимум).
- Если кабель питания оснащен 3-контактной вилкой, ее следует подключать к заземленной 3-контактной розетке. Не отключайте заземляющий контакт на кабеле питания, например, с помощью 2-контактного адаптера. Заземляющий контакт выполняет важные защитные функции.
- Ограничение по спецификации опасных веществ (Индия). Это устройство соответствует «Правилам обращения с электронными отходами в Индии 2016 г.» и запрещает использование свинца, ртути, шестивалентного хрома, полибромированных бифенилов и полибромированных дифениловых эфиров в концентрации, превышающей 0,1 % по массе в однородных материалах и 0,01 % по массе в однородных материалах для кадмия, за исключением тех, которые перечислены в Перечне 2 настоящего правила.
- Это устройство соответствует требованиям Циркуляра № 30/2011/ТТ ВСТ «УСТАНОВЛЕНИЕ ВРЕМЕННОГО ОГРАНИЧЕНИЯ ДОПУСТИМОГО СОДЕРЖАНИЯ НЕКОТОРЫХ ТОКСИЧНЫХ ХИМИЧЕСКИХ ВЕЩЕСТВ В ЭЛЕКТРОННЫХ, ЭЛЕКТРИЧЕСКИХ ИЗДЕЛИЯХ».

## AEEE Yönetmeliğine Uygundur



## Уход и очистка

- Перед поднятием и перемещением монитора рекомендуется отключить кабели и шнур питания. При поднятии монитора следуйте рекомендациям. При поднятии или переноске удерживайте монитор за края. Не поднимайте монитор за подставку или шнур.
- Очистка. Выключите монитор и отсоедините кабель питания. Очистите поверхность монитора мягкой, не царапающей поверхностью ткани. Устойчивое загрязнение можно удалить тканью, смоченной в мягком очистителе.
- Не используйте очистители, содержащие спирт или ацетон. Используйте специальное средство для очистки монитора. Никогда не распыляйте очиститель непосредственно на экран, он может попасть внутрь и вызвать поражение электротокком.

## Следующие симптомы не являются признаком неисправности:

- При первом включении экран может мерцать вследствие особенностей флуоресцентной подсветки. Для устранения мерцания выключите и вновь включите выключатель питания.
- Может наблюдаться неоднородность яркости экрана в зависимости от используемого фоновых рисунка рабочего стола.
- При длительном отображении статического изображения после его смены может наблюдаться остаточное изображение. Этот эффект постепенно исчезнет; можно также выключить монитор на длительное время.
- Если экран темный, мигает или не показывает изображение, обратитесь к продавцу или в сервисный центр для ремонта. Не пытайтесь отремонтировать монитор самостоятельно!

## Условные обозначения, используемые в этом руководстве



**ПРЕДУПРЕЖДЕНИЕ.** Сведения, предупреждающие получение травм при выполнении различных задач.



**ВНИМАНИЕ.** Сведения, предупреждающие повреждение оборудования при выполнении различных задач.



**ВАЖНАЯ ИНФОРМАЦИЯ.** Инструкции, которым НЕОБХОДИМО следовать при выполнении различных задач.



**ПРИМЕЧАНИЕ.** Советы и дополнительные сведения, помогающие выполнить задачу.

## Источники дополнительных сведений

Дополнительные сведения и обновления ПО можно получить из следующих источников.

### 1. Веб-сайты ASUS

Веб-сайты ASUS содержат последние сведения об оборудовании и ПО ASUS. См. <http://www.asus.com>

### 2. Дополнительная документация

Комплект поставки может включать дополнительную документацию, предоставляемую продавцом. Эта документация не входит в стандартный комплект поставки.

### 3. О мерцании

[https://www.asus.com/Microsite/display/eye\\_care\\_technology/](https://www.asus.com/Microsite/display/eye_care_technology/)

## Услуги возврата вышедших из строя изделий

В основе программ утилизации отходов и возврата вышедших из строя изделий компании ASUS лежит наша приверженность самым высоким стандартам защиты окружающей среды. Мы предоставляем нашим клиентам решения, позволяющие производить переработку наших продуктов, аккумуляторов и других компонентов, а также упаковочных материалов.

Для получения подробной информации об утилизации в разных регионах посетите наш веб-сайт <http://csr.asus.com/english/Takeback.htm>.

## Информация о продукте для маркировки энергоэффективности ЕС



VP229HF

## 1.1 Добро пожаловать!

Благодарим вас за приобретение ЖК-монитора ASUS® !

Новейший ЖК-монитор ASUS оснащен более широким, ярким и четким экраном и набором функций, повышающих качество изображения.

Благодаря этим возможностям обеспечивается удобство и прекрасное качество изображения на мониторе!

## 1.2 Комплект поставки

Проверьте наличие в упаковке следующих принадлежностей:

- ✓ ЖК-монитор
- ✓ Кронштейн монитора
- ✓ Подставка монитора
- ✓ Краткое руководство
- ✓ Гарантийный талон
- ✓ Кабель питания
- ✓ Кабель HDMI\*
- ✓ Кабель VGA (дополнительно)
- ✓ Г-образная отвертка (Опционально)
- ✓ Винты, 2 шт.



- Если какой-либо компонент отсутствует или поврежден, немедленно обратитесь к продавцу.
- \* Заменяемые детали также должны быть сертифицированы по стандарту TCO.



Если потребуется заменить шнур питания или соединительные кабели, обращайтесь в службу поддержки потребителей ASUS.

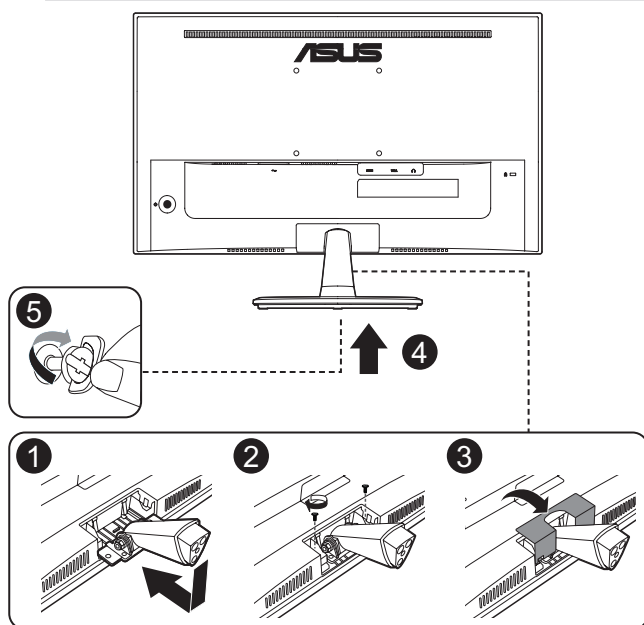
## 1.3 Сборка монитора

**Для сборки монитора выполните следующие действия.**

1. Положите монитор экраном вниз на стол, застеленный тканью; отверткой затяните монтажные винты, прочно прикрепив стойку к дисплею. Затем присоедините крышку соединения к корпусу монитора, присоедините подставку к стойке и надежно зафиксируйте ее винтом. Винт можно закрутить рукой.
2. Установите наиболее удобный угол наклона монитора.



Рекомендуется накрыть поверхность стола мягкой тканью, чтобы предотвратить повреждение экрана монитора.



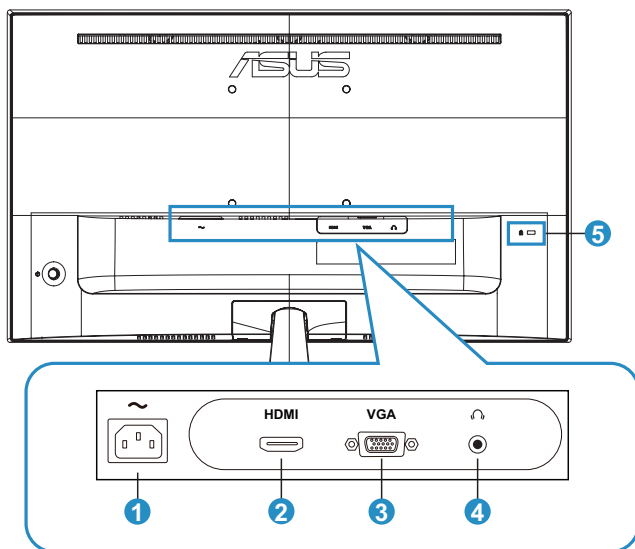
Размер винта для основания: M6 x 17 mm.



Размер винта для шарнира: M4 x 10 мм.

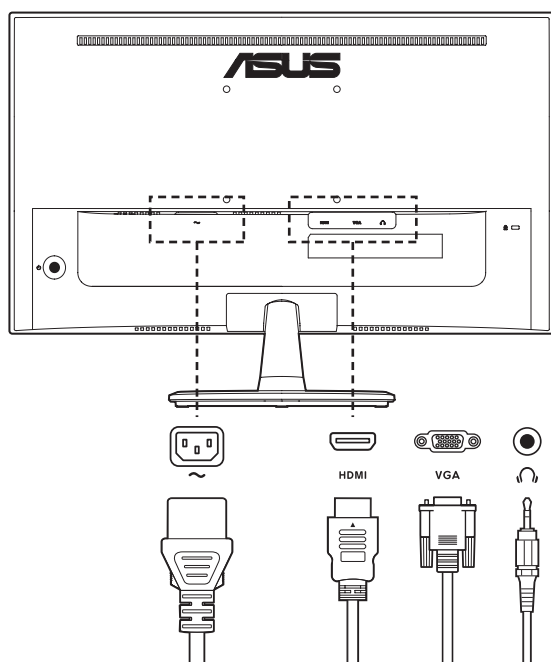
## 1.4 Подключение кабелей

### 1.4.1 Вид сзади



1. **Разъем питания пер. тока.** подключение кабеля питания.
2. **Разъем HDMI.** подключение HDMI-совместимого устройства.
3. **Разъем VGA.** 15-контактный разъем для подключения к разъему VGA компьютера.
4. **Гнездо для подключения наушников.** Доступно только при подключении кабеля HDMI.
5. **Гнездо замка Kensington**

## Установка



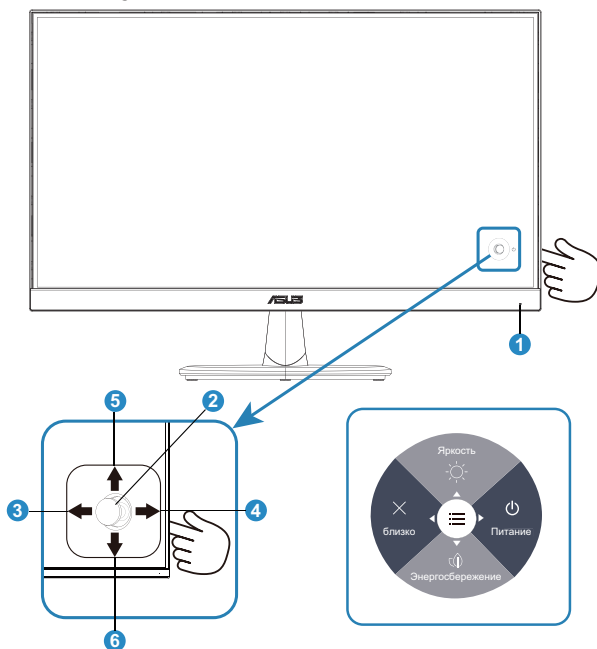
- **Подключение кабеля питания:** Разъем кабеля питания надежно подключите к разъему питания монитора, вилку кабеля питания подключите в сетевую розетку.
- **Подключение кабеля HDMI/VGA:**
  1. Подключите один конец кабеля HDMI/VGA к порту HDMI/VGA монитора.
  2. Подключите другой конец кабеля HDMI/VGA к порту HDMI/VGA компьютера.
- **Подключение наушников:** при подаче сигнала через разъемы HDMI подключите штекер наушников к гнезду для наушников монитора.



- Для установки заменяемых деталей ознакомьтесь с приведенными выше инструкциями по установке.
- Для замены или приобретения соответствующих требованиям заменяемых деталей посетите местную сервисную сеть.
- Сведения о местных сервисных центрах и специалистах по обслуживанию представлены на веб-сайте <https://www.asus.com/support>

## 1.5 Знакомство с монитором

### 1.5.1 Кнопки управления



#### 1. Индикатор питания

- Описание цветов индикатора питания приведено в следующей таблице.

Состояние	Описание
Белый	ВКЛ.
Желтый	Режим ожидания
Не светится	Не светится

#### 2. Центральная кнопка:

- Эта кнопка используется для входа в экранное меню.

#### 3. Левая клавиша:

- Выход из экранного меню или возврат на предыдущий уровень.

#### 4. Правая клавиша:

- Сочетание клавиш выкл. питания.

5. Клавиша вверх:

- Клавиша быстрого вызова Яркость.
- Перемещение параметра вверх или увеличение его значения.

6. Клавиша вниз:

- Клавиша быстрого вызова «Энергосбережение».
- Перемещение параметра вниз или уменьшение его значения.
- Сочетание клавиш для блокировки кнопки. Нажмите и удерживайте в течение 5 секунд для включения/отключения блокировки кнопок.



---

Вы можете нажать 5-позиционную клавишу в любом направлении, чтобы включить монитор.

---

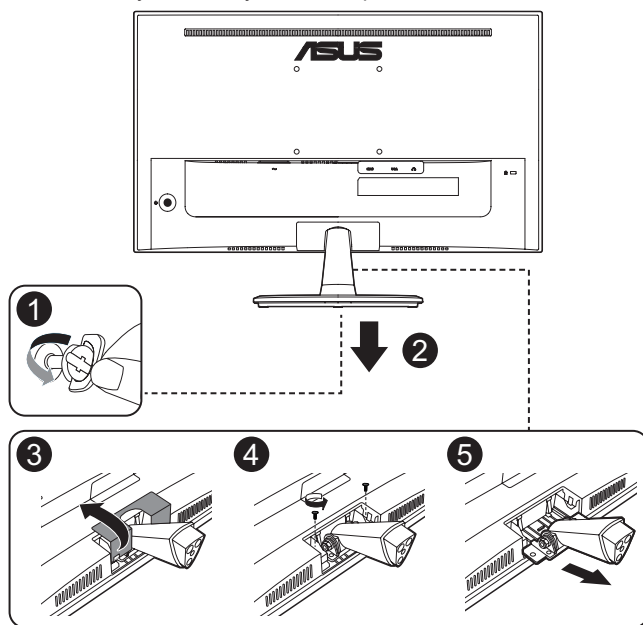


## 2.1 Отсоединение стойки (для установки настенного крепления VESA)

Стойку/основание монитора необходимо снять при использовании настенного крепления VESA.

### Снятие стойки/основания:

1. Отключите шнур питания и кабели сигнала. Осторожно положите монитор на чистый стол лицевой стороной вниз.
2. Пальцами ослабьте винт с обратной стороны подставки и снимите ее со стойки. Затем снимите крышку соединения с корпуса монитора рукой.
3. Возьмите отвертку и выкрутите два винта на стойке, а затем отсоедините стойку/подставку от монитора.



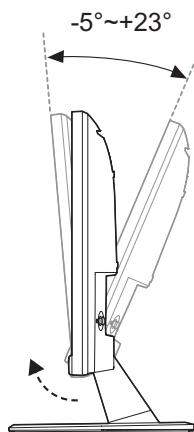
Рекомендуется накрыть поверхность стола мягкой тканью, чтобы предотвратить повреждение экрана монитора.



- Комплект настенного крепления VESA (100 x 100 мм) приобретается отдельно.
- Следует использовать только кронштейн для настенного крепления, соответствующий стандарту UL, с минимальной весовой нагрузкой 12 кг (размер винтов: M4 x 10 мм).

## 2.2 Регулировка положения монитора

- Для оптимального обзора установите монитор таким образом, чтобы видеть весь экран, затем установите угол, устраивающий вас больше всего.
- Удерживайте подставку при изменении угла наклона монитора, чтобы не опрокинуть его.
- Угол наклона монитора регулируется в пределах от  $+23^\circ$  до  $-5^\circ$



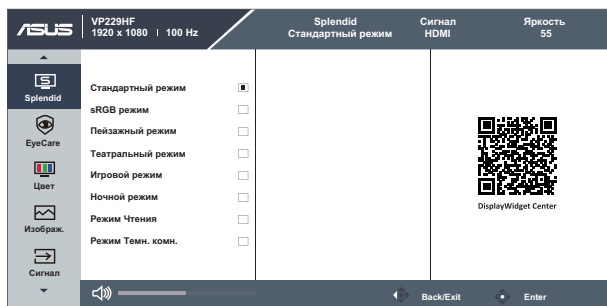
---

При регулировке угла просмотра монитор может слегка раскачиваться.

---

## 3.1 Элементы управления экранного меню

### 3.1.1 Настройка параметров

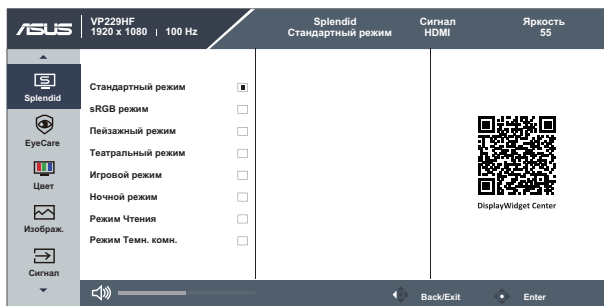


1. Нажмите кнопку МЕНЮ для отображения экранного меню.
2. Кнопками ▼ и ▲ выбираются пункты меню. При переходе от одного значка к другому выделяется название параметра.
3. Для выбора выделенного пункта меню нажмите центральную кнопку.
4. Кнопками ▼ и ▲ выберите нужный параметр.
5. Нажмите центральную кнопку для перехода к ползунку регулировки, а затем кнопками ▼ и ▲ переместите ползунок в нужную позицию.

## 3.1.2 Описание функций экранного меню

### 1. Splendid

Эта функция содержит восемь параметров настройки.



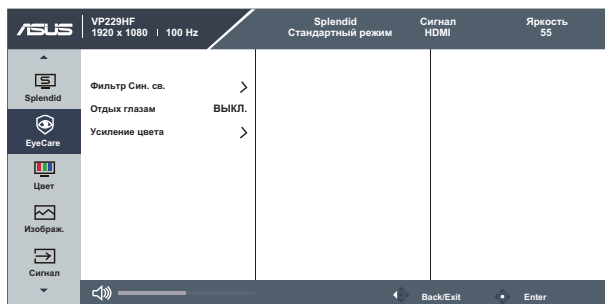
- **Стандартный режим:** Оптимальный режим для редактирования документов с использованием технологии SPLENDID™ Video Intelligence.
- **sRGB режим:** Оптимально подходит для просмотра фотографий и графики с ПК.
- **Пейзажный режим:** Оптимальный режим для просмотра сюжетных фотографий с использованием технологии SPLENDID™ Video Intelligence.
- **Театральный режим:** Оптимальный режим для просмотра фильмов с использованием технологии SPLENDID™ Video Intelligence.
- **Игровой режим:** Оптимальный режим для игр с использованием технологии SPLENDID™ Video Intelligence.
- **Ночной режим:** Оптимальный режим для игр с темными сюжетами или для просмотра фильмов с темными сценами с использованием технологии SPLENDID™ Video Intelligence.
- **Режим Чтения:** Оптимальный режим для чтения текстов.
- **Режим Темн. комн.:** Оптимальный режим при работе в помещении с низким уровнем освещения.



- В Стандартном режиме параметры «Насыщенность», «Резкость» и «ASCR» недоступны пользователю.
- В sRGB режиме параметры «Насыщенность», «Цветовой режим.», «Резкость», «Яркость», «Контрастность» и «ASCR» пользователю недоступны.
- В Режим Чтения параметры «Насыщенность», «ASCR», «Контрастность» и «Цветовой режим.» пользователю недоступны.

## 2. Eye Care

Регулировка уровня излучения Eye Care от светодиодной подсветки.



- **Фильтр Син. св.:** Эта функция позволяет настраивать фильтр синего света от 0 до макс.
  - **0:** Без изменений.
  - **Макс.:** Чем выше уровень, тем меньше рассеивается синий свет. В случае активации Фильтра синего света автоматически импортируются параметры по умолчанию Стандартного режима. Помимо максимального уровня пользователь может настраивать яркость. Максимальное - оптимизированная настройка. Она соответствует Сертификату фильтра синего света TUV\*. Функция Яркость не настраивается пользователем.



- При установке пользователем регулятора фильтра синего света на максимальный уровень.
- \*При стандартном значении усиления цвета (50).

- **Отдых глаз:** Эта функция обеспечивает отдых глазам в зависимости от установленного рабочего времени. Например, установлено рабочее время 30 минут, по истечении которых в верхнем левом углу экрана монитора на 5 секунд появится напоминание. Экранное меню напоминания скрывается при нажатии на любую клавишу.



- Если эта функция включена, следующие функции недоступны: GamePlus, QuickFit.

- **Усиление цвета:** Диапазон значений усиления цвета от 0 до 100.



- Функция недоступна в sRGB режим - Splendid.

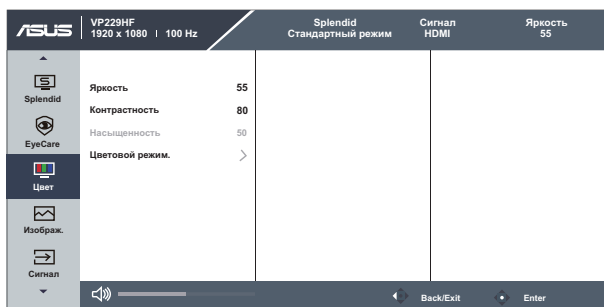


Используйте следующее для того, чтобы снять напряжение глаз:

- Пользователи должны давать глазам отдохнуть при долгой работе. Рекомендуется делать короткие перерывы (по крайней мере, 5 минут) после примерно 1 часа продолжительной работы перед компьютером. Делать короткие и периодические перерывы эффективнее, чем если сделать один более продолжительный перерыв.
- Для снижения напряжения глаз и их сухости пользователи должны периодически давать глазам отдых, фокусируясь на предметах, которые далеко расположены.
- Упражнения для глаз могут помочь снизить их напряжение. Неоднократно повторяйте эти упражнения. Если напряжение глаз не проходит, обратитесь к врачу. Упражнения для глаз: (1) Несколько раз посмотреть вверх и вниз (2) Медленные вращательные движения глазами (3) Движения глазами по диагонали.
- Синий свет высокой интенсивности может приводить к напряжению глаз и макулярной дегенерации, связанной с возрастом. Фильтр синего света позволяет снизить вредное воздействие синего света на 70 % (макс.) и защищает от синдрома компьютерного зрения (CVS).

### 3. Цвет

Выберите нужный режим цветопередачи.



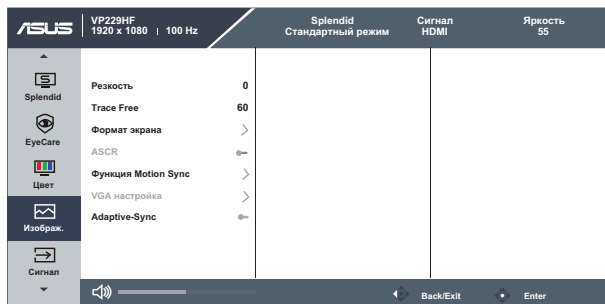
- **Яркость:** Диапазон значений от 0 до 100.
- **Контрастность:** Диапазон значений от 0 до 100.
- **Насыщенность:** Диапазон значений от 0 до 100.
- **Цветовой режим:** Включает три готовых цветовых режима (**Холодный**, **Обычный**, **Теплый**) и **Пользовательский**.



В Пользов. режим уровни цветов R (красный), G (зеленый) и B (синий) могут быть настроены пользователем в диапазоне от 0 до 100.

#### 4. Изображ.

С помощью этой главной функции можно регулировать параметры изображения «Резкость», «Trace Free», «Формат экрана», «ASCR», «Функция Motion Sync», «VGA настройка» (только для VGA) и «Adaptive-Sync».



- **Резкость:** Настройка резкости изображения. Диапазон значений от 0 до 100.
- **Trace Free:** Снижение времени отклика экрана с помощью технологии Over Drive. Диапазон значений от самого низкого 0 до самого высокого 100.
- **Формат экрана:** выбор формата изображения «Полный экран» или «Соотношение 1:1».
- **ASCR:** выберите значение **ВКЛ.** или **ВЫКЛ.** для включения или выключения функции динамической настройки контрастности.
- **Функция Motion Sync:** Проверьте уменьшение размытости изображения в движении и снижение уровня двоения при быстром перемещении объектов на экране. При включении этой функции экран может слегка мерцать, а яркость уменьшится.
- **VGA настройка:** Настройка параметров изображения "Полож. По Горизон.", "Полож. По Вертик.", "Фокусировка Точная настройка", "Фокусировка Частота" и "Авто". Диапазон значений от 0 до 100. (Доступно только для режима VGA.)
  - **Полож. По Горизон.:** настройка положения изображения по горизонтали.
  - **Полож. По Вертик.:** настройка положения изображения по вертикали.
  - **Фокусировка Точная настройка:** снижение уровня помех изображения, проявляющихся в виде горизонтальных и вертикальных линий, путем отдельной настройки значений **Точная настройка**.
  - **Фокусировка Частота:** снижение уровня помех изображения, проявляющихся в виде горизонтальных и вертикальных линий, путем отдельной настройки значений **Частота**.

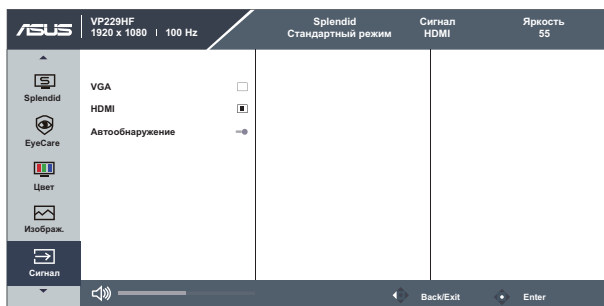
- **Авто:** Автоматическая настройка параметры изображения для достижения оптимального положения, частоты и точная настройка.
- **Adaptive-Sync:** Позволяет источнику графики с поддержкой Adaptive-Sync динамично регулировать частоту обновления дисплея по стандартной частоте смены кадров содержания для обеспечения энергоэффективного обновления дисплея, практически без перебоев в работе и с небольшой задержкой.



- В параметре «Точная настройка» выполняется точная настройка сигнала синхронизации пикселей. При неправильном выполнении точной настройки на экране отображаются помехи в виде горизонтальных полос.
- Частота (частота пикселей) определяет число пикселей, просканированных при одном горизонтальном проходе. При неправильной установке частоты на экране отображаются помехи в виде вертикальных полос, а также нарушаются пропорции изображения.
- Функция Motion Sync может быть включена, если частота обновления составляет более 75 Гц, а функция Adaptive-Sync выключена.

## 5. Сигнал

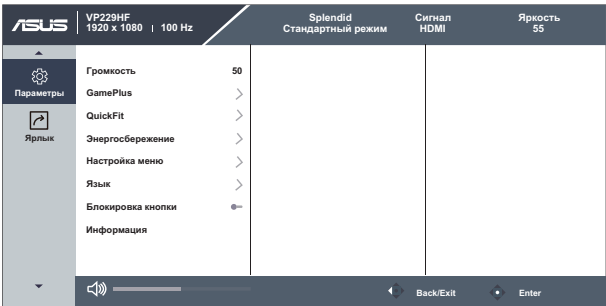
Это меню служит для выбора входного сигнала: **VGA, HDMI**.





## 6. Параметры

Настройка системных параметров.

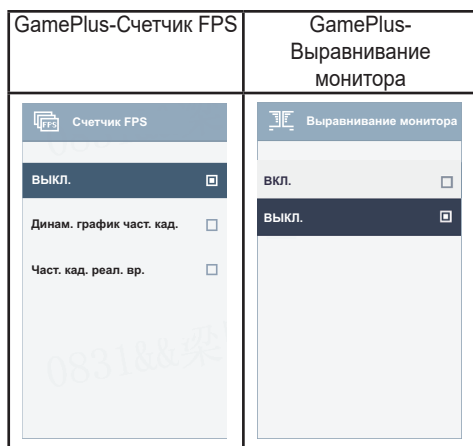


- **Громкость:** Настройка уровня громкости звука.
- **GamePlus:** Функция GamePlus обеспечивает улучшенное игровое окружение для игр различного типа. Прежде всего функция Прицел специально разработана для новых игроков или новичков, которые интересуются играми жанра стрелок от первого лица (FPS).

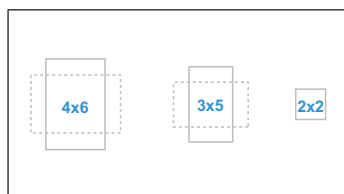
Активация режима GamePlus:

- Нажмите кнопку **GamePlus** для входа в главное меню GamePlus.
- Активируйте функции Прицел, Таймер, Счетчик FPS или Выравнивание монитора.
- Переместите кнопку вверх/вниз, чтобы выбрать, и нажмите () , чтобы подтвердить выбор нужной функции. Нажмите кнопку для выхода.
- Функции Прицел/ Таймер/ Счетчик FPS можно перемещать, нажимая на 5-стороннюю клавишу.

GamePlus главное МЕНЮ	GamePlus-Прицел	GamePlus-Таймер
<div> GamePlus</div> <div><div> Прицел &gt;</div><div> Таймер &gt;</div><div> Счетчик FPS &gt;</div><div> Выравнивание монит... &gt;</div></div>	<div> Прицел</div> <div><div><div> ВЫКЛ. <input type="checkbox"/></div><div>Прицел 1 <input type="checkbox"/></div><div>Прицел 2 <input type="checkbox"/></div><div> Прицел 3 <input checked="" type="checkbox"/></div><div> Прицел 4 <input type="checkbox"/></div><div> Прицел 5 <input type="checkbox"/></div></div></div>	<div> Таймер</div> <div><div><div>ВЫКЛ. <input type="checkbox"/></div><div>30:00 <input type="checkbox"/></div><div>40:00 <input type="checkbox"/></div><div>50:00 <input checked="" type="checkbox"/></div><div>60:00 <input type="checkbox"/></div><div>90:00 <input type="checkbox"/></div></div></div>



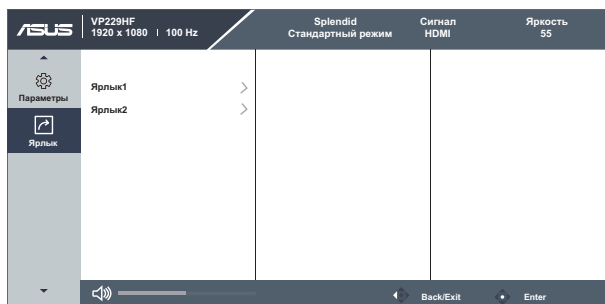
- **QuickFit:** Фотографы и другие пользователи смогут просматривать и редактировать фотографии (4x6, 3x5, 2x2) в реальном размере на экране.



- **Энергосбережение:** Регулировка параметров «Нормальный уровень» и «Глубокий уровень» для функции «Экономия электроэнергии».
- **Настройка меню:** Настройка параметров **Время Отобр. Меню**, **DDC/CI**, **Прозрачность** экранного меню.
- **Язык:** 23 языка на выбор, включая английский, французский, немецкий, итальянский, испанский, голландский, португальский, русский, чешский, хорватский, польский, румынский, венгерский, турецкий, упрощенный китайский, традиционный китайский, японский, корейский, тайский, индонезийский, персидский, украинский, вьетнамский
- **Блокировка кнопки:** Блокировка всех кнопок. Чтобы отключить функцию блокировки клавиш, нажмите и удерживайте клавишу со стрелкой вниз не менее пяти секунд.
- **Информация:** просмотр сведений о мониторе.
- **Индикатор питания:** Включение и выключение индикатора питания.
- **Ключ замка питания:** Блокировка/деблокировка кнопки питания.
- **Весь Сброс:** Выберите «Да» для восстановления всех заводских параметров по умолчанию.

## 7. Ярлык

Настройка двух кнопок для быстрого вызова функции.



- **Ярлык 1:** Для кнопки быстрого вызова пользователь может выбрать функции «Фильтр син. св.», «Splendid», «Яркость», «Контрастность», «Цветовой режим.», «Громкость», «GamePlus», «QuickFit», «Отдых глазам», «Усиление цвета» и «Энергосбережение». По умолчанию установлен режим «Яркость».
- **Ярлык 2:** Для кнопки быстрого вызова пользователь может выбрать функции «Фильтр син. св.», «Splendid», «Яркость», «Контрастность», «Цветовой режим.», «Громкость», «GamePlus», «QuickFit», «Отдых глазам», «Усиление цвета» и «Энергосбережение». По умолчанию установлен режим «Энергосбережение».

## 3.2 Технические характеристики

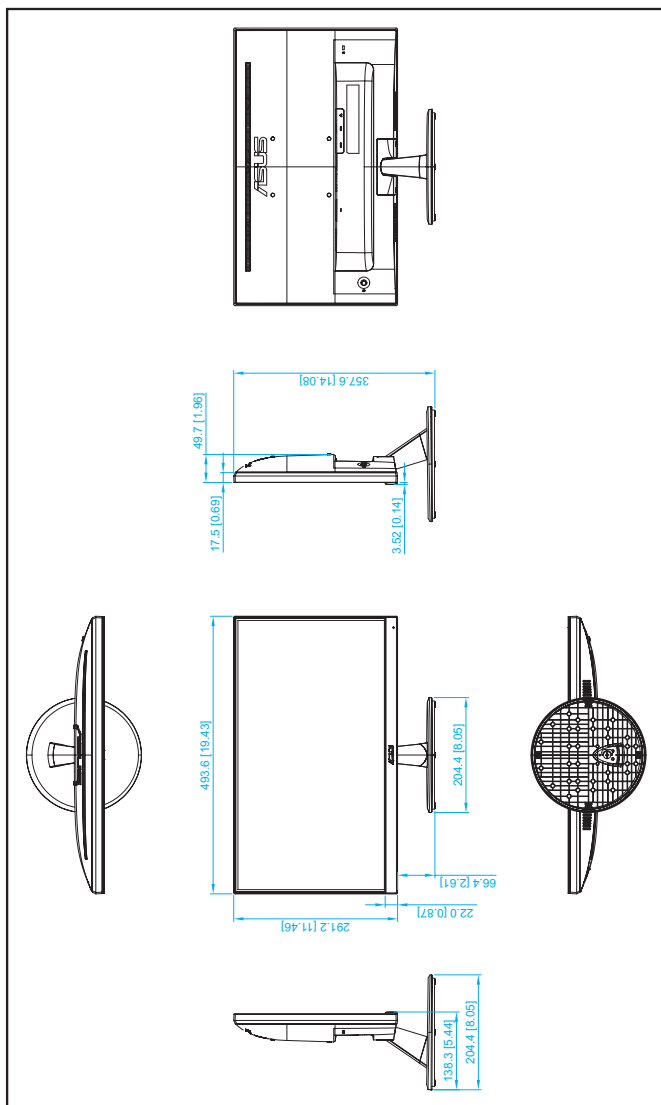
<b>Модель</b>	<b>VP229HF</b>
<b>Размер матрицы</b>	Ш 21,45 дюйма (16:9, 54,48 см), широкий экран
<b>Максимальное разрешение</b>	1920x1080, 100 Гц
<b>Шаг пиксела</b>	0,2493 (Г) x 0,241 (В) мм
<b>Яркость (тип.)</b>	250 кд/м <sup>2</sup>
<b>Коэффициент контрастности (тип.)</b>	1000:1
<b>Угол обзора (CR&gt;10)</b>	178° (Г) /178° (В)
<b>Число цветов</b>	16,7 млн. цветов
<b>Время отклика</b>	1 мс (MPRT), 5 мс (MPRT) (с OD)
<b>Выбор цветовой температуры</b>	4 цветových температур
<b>Вход HDMI</b>	Да
<b>Вход D-Sub</b>	Да
<b>Гнездо для подключения наушников</b>	Да
<b>Аудиовход</b>	Нет
<b>Динамик (встроенный)</b>	Нет
<b>Цвет</b>	Черный
<b>Индикатор питания</b>	Белый (включено) / Желтый (режим ожидания)
<b>Наклон</b>	-5° ~ +23°
<b>Крепление VESA</b>	100 x 100mm
<b>Замок Kensington</b>	Да
<b>Диапазон напряжения</b>	Переменный ток: 100–240 В
<b>Потребляемая мощность</b>	Рабочий режим: 12 Вт** (Тип.), Ожидание: < 0,5 Вт (Тип.), в выключенном состоянии: < 0,3 Вт
<b>Рабочая температура</b>	От 0 до 40 °C
<b>Температура (не рабочая)</b>	От -20 до +60 °C
<b>Размеры без подставки (ШxВxГ)</b>	493,6 x 291,2 x 49,7 мм
<b>Размеры с подставкой (ШxВxГ)</b>	493,6 x 357,6 x 204,4 мм
<b>Размеры упаковки (ШxВxГ)</b>	555 x 390 x 130 мм
<b>Вес (прибл.)</b>	2,7 кг (нетто); 2,3 кг (без основания); 3,8 кг (брутто)

\*Технические характеристики могут быть изменены без уведомления.


\*\* Энергопотребление в режиме включения соответствует версии 8.0 стандарта Energy Star.

### 3.3 Габаритные размеры

Единица измерения: мм (дюйм)



### 3.4 Поиск и устранение неполадок (ответы на вопросы)

Проблема	Возможное решение
Индикатор питания не горит	<ul style="list-style-type: none"><li>• Нажмите кнопку , чтобы убедиться в том, что монитор включен.</li><li>• Проверьте правильность подсоединения шнура питания к монитору и розетке сети электропитания.</li><li>• Функция проверки Индикатор питания в главном экранном меню. Выберите «ВКЛ.» для включения индикатора питания.</li></ul>
Индикатор питания светится желтым, изображение на экране отсутствует	<ul style="list-style-type: none"><li>• Убедитесь в том, что монитор и компьютер включены.</li><li>• Убедитесь в том, что кабель передачи сигнала правильно подключен к монитору и компьютеру.</li><li>• Проверьте разъемы кабеля и убедитесь в том, что их контакты не загнуты.</li><li>• Подключите компьютер к другому монитору, чтобы убедиться в том, что компьютер работает правильно.</li></ul>
Изображение на экране слишком светлое или слишком темное	<ul style="list-style-type: none"><li>• Настройте контрастность и яркость с помощью экранного меню.</li></ul>
Изображение на экране дрожит, или на нем имеются волнообразные искажения	<ul style="list-style-type: none"><li>• Убедитесь в том, что кабель передачи сигнала правильно подключен к монитору и компьютеру.</li><li>• Уберите электрические устройства, которые могут вызывать помехи.</li></ul>
Изображение имеет дефекты цвета (белый цвет не выглядит белым)	<ul style="list-style-type: none"><li>• Проверьте разъемы кабеля и убедитесь в том, что их контакты не загнуты.</li><li>• Сброс настроек с помощью экранного меню.</li><li>• Настройте параметры цветопередачи R/G/B или параметр Цветовой режим.</li></ul>

### 3.5 Список поддерживаемых режимов

Частота разрешения	Частота кадров	Частота строк
640 x 480	59,94 Гц	31,47 кГц
640 x 480	75 Гц	37,5 кГц
800 x 600	60,32 Гц	37,88 кГц
800 x 600	75 Гц	46,86 кГц
1024 x 768	60 Гц	48,36 кГц
1024 x 768	75 Гц	60,02 кГц
1280 x 720	60 Гц	45 кГц
1280 x 960	60 Гц	60 кГц
1280 x 1024	60,02 Гц	63,98 кГц
1600 x 900	60 Гц	60 кГц
1920 x 1080	60 Гц	66,587 кГц
1920 x 1080	74,97 Гц	84,64 кГц
1920 x 1080	99,93 Гц	113,22 кГц
640 x 480P	60 Гц	31,469 кГц
720 x 480P	60 Гц	31,469 кГц
720 x 576P	50 Гц	31,25 кГц
1280 x 720P	50 Гц	37,5 кГц
1280 x 720P	60 Гц	45 кГц
1920 x 1080P	50 Гц	56,25 кГц
1920 x 1080P	60 Гц	67,5 кГц
1920 x 1080P	100 Гц	112,5 кГц