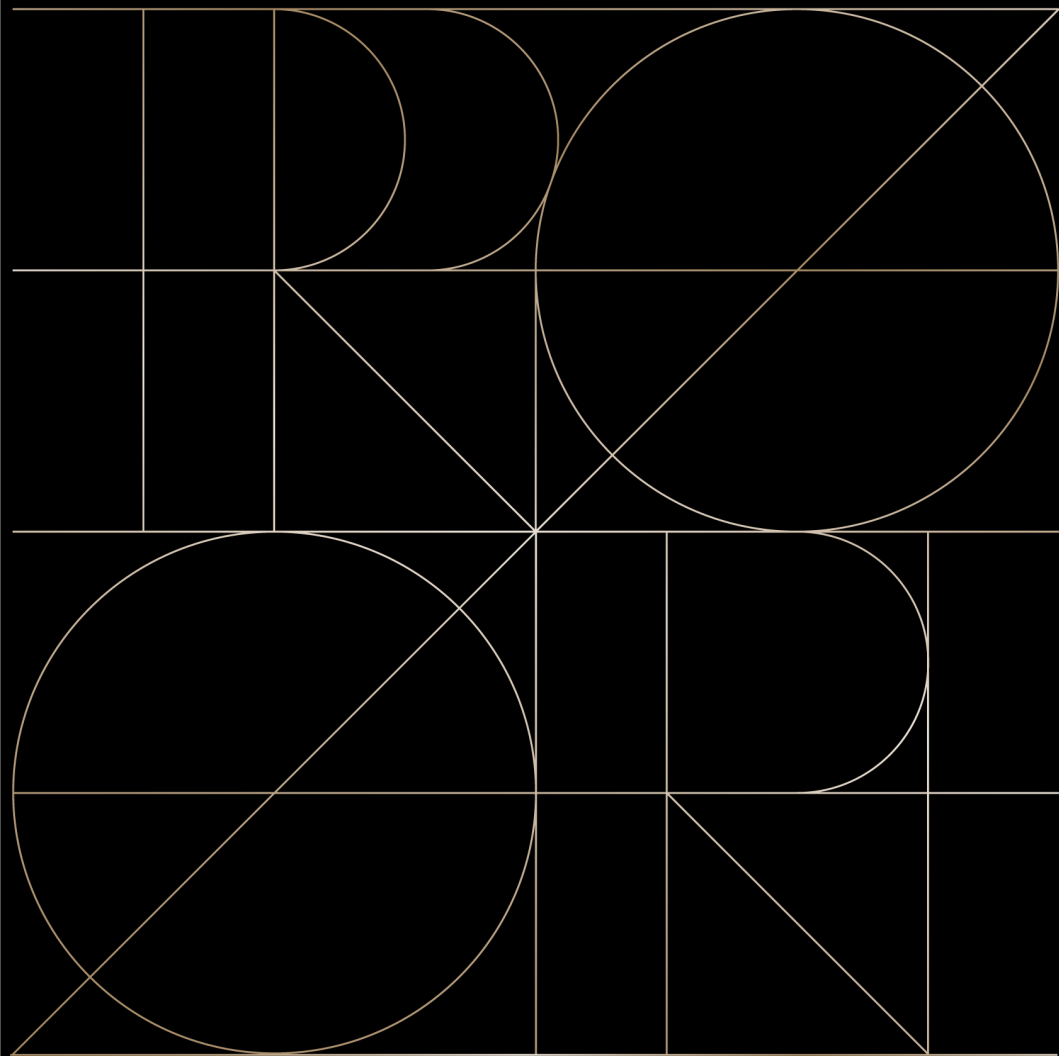


ProArt

PA16USV

USER GUIDE



Первое издание

Апрель 2025 г.

Авторское право © ASUSTeK COMPUTER INC., 2025 Все права защищены.

Никакая часть данного руководства, а также изделия и программное обеспечение, описанные в данном руководстве, не могут быть воспроизведены, распространены, переписаны, сохранены в информационно-поисковой системе или переведены на другой язык в любом виде с использованием любых средств без выраженного в письменном виде согласия компании ASUSTeK COMPUTER INC. (ASUS), за исключением резервного копирования хранящейся у пользователя документации.

Гарантийные обязательства на изделие или его обслуживание не распространяются: (1) в случае ремонта, изменения или модификации продукта, если только на проведение подобного ремонта, изменения или модификации не получено письменное разрешение компании ASUS; (2) если стерт или отсутствует серийный номер изделия.

КОМПАНИЯ ASUS ПРЕДОСТАВЛЯЕТ ДАННОЕ РУКОВОДСТВО НА УСЛОВИИ «КАК ЕСТЬ», БЕЗ КАКИХ-ЛИБО ГАРАНТИЙ, ПРЯМЫХ ИЛИ ПОДРАЗУМЕВАЕМЫХ, ВКЛЮЧАЯ В ТОМ ЧИСЛЕ ЛЮБЫЕ ПОДРАЗУМЕВАЕМЫЕ ГАРАНТИИ ИЛИ УСЛОВИЯ ГОДНОСТИ ДЛЯ ПРОДАЖИ ИЛИ ПРИГОДНОСТИ К КОНКРЕТНОЙ ЦЕЛИ ИСПОЛЬЗОВАНИЯ. КОМПАНИЯ ASUS, ЕЕ ДИРЕКТОРА, РУКОВОДИТЕЛИ, СОТРУДНИКИ ИЛИ ПРЕДСТАВИТЕЛИ НЕ НЕСУТ НИКАКОЙ ОТВЕТСТВЕННОСТИ ЗА ЛЮБЫЕ КОСВЕННЫЕ, ФАКТИЧЕСКИЕ, ОСОБЫЕ ИЛИ СЛУЧАЙНЫЕ УБЫТКИ (ВКЛЮЧАЯ УБЫТКИ ОТ УПУЩЕННОЙ ВЫГОДЫ, УТРАТУ ДЕЯТЕЛЬНОСТИ, НЕИСПОЛЬЗОВАНИЕ ИЛИ ПОТЕРЮ ДАННЫХ, ПРЕРЫВАНИЕ ДЕЯТЕЛЬНОСТИ И ТОМУ ПОДОБНОЕ), ДАЖЕ ЕСЛИ КОМПАНИЯ ASUS БЫЛА ОСВЕДОМЛЕНА О ВОЗМОЖНОСТИ УБЫТКОВ ВСЛЕДСТВИЕ ДЕФЕКТА ИЛИ ОШИБКИ В ДАННОМ РУКОВОДСТВЕ ИЛИ ПРОДУКТЕ.

ТЕХНИЧЕСКИЕ ХАРАКТЕРИСТИКИ И ИНФОРМАЦИЯ, ПРИВЕДЕННЫЕ В НАСТОЯЩЕМ РУКОВОДСТВЕ, НОСЯТ ИСКЛЮЧИТЕЛЬНО ИНФОРМАЦИОННЫЙ ХАРАКТЕР И МОГУТ ИЗМЕНЯТЬСЯ В ЛЮБОЕ ВРЕМЯ БЕЗ ПРЕДУПРЕЖДЕНИЯ И НЕ ДОЛЖНЫ РАССМАТРИВАТЬСЯ КАК ОБЯЗАТЕЛЬСТВО КОМПАНИИ ASUS. КОМПАНИЯ ASUS НЕ НЕСЕТ НИКАКОЙ ОТВЕТСТВЕННОСТИ И ОБЯЗАТЕЛЬСТВ ЗА ЛЮБЫЕ ОШИБКИ ИЛИ НЕТОЧНОСТИ, КОТОРЫЕ МОГУТ СОДЕРЖАТЬСЯ В НАСТОЯЩЕМ РУКОВОДСТВЕ, ВКЛЮЧАЯ ОПИСАНИЯ ПРОДУКЦИИ И ПРОГРАММНОГО ОБЕСПЕЧЕНИЯ.

Изделия и названия компаний, использующиеся в данном руководстве, могут являться или не являться зарегистрированными товарными знаками или подпадать под действие авторских прав соответствующих компаний и используются только с целью обозначения и разъяснения, принесения пользы владельцу без цели нарушения прав.

Содержание

Содержание.....	iii
Уведомления.....	iv
Информация о безопасности.....	vi
Уход и очистка.....	vii
Takeback Services.....	ix
Информация о продуктах с маркировкой энергоэффективности Европейского Союза.....	ix

Глава 1: Общие сведения об изделии

1.1	Приветствуем вас!.....	1-1
1.2	Комплект поставки.....	1-1
1.3	Общие сведения о мониторе.....	1-2
1.3.1	Вид спереди.....	1-2
1.3.2	Вид сзади/сбоку.....	1-4
1.3.3	Другие функции.....	1-5

Глава 2: Подготовка к работе

2.1	Сборка мини-подставки.....	2-1
2.2	Для настенного крепления стандарта VESA.....	2-1
2.3	Регулировка монитора.....	2-2
2.4	Использование коробки в качестве козырька для монитора.....	2-3
2.5	Подключите монитор к системе.....	2-4
2.6	Включение монитора.....	2-4
2.7	Предупреждения.....	2-5

Глава 3: Общие инструкции

3.1	Экранное меню.....	3-1
3.1.1	Изменение настроек.....	3-1
3.1.2	Общие сведения о функциях экранного меню.....	3-2
3.2	Технические характеристики.....	3-12
3.3	Габаритные размеры.....	3-14
3.4	Устранение неполадок (Часто задаваемые вопросы).....	3-15
3.5	Поддерживаемые рабочие режимы.....	3-16

Уведомления

Заявление о соответствии требованиям Федеральной комиссии по связи США (FCC)

Это устройство отвечает требованиям, установленным в Части 15 Правил FCC. Эксплуатация прибора допускается при соблюдении следующих двух условий:

- данный прибор не должен создавать вредные помехи;
- данный прибор должен допускать прием любых помех, включая помехи, которые могут повлиять на правильность его работы.

Данный прибор был проверен и признан соответствующим ограничениям на цифровые приборы Класса В согласно Части 15 правил FCC. Целью этих ограничений является обеспечение приемлемой защиты от помех при установке оборудования в жилых помещениях. Данное устройство генерирует, использует и способно излучать высокочастотную энергию, и при несоблюдении инструкций во время установки и эксплуатации может создавать недопустимые помехи для радиосвязи. Однако даже при соблюдении инструкций по установке нет гарантии того, что в каком-то конкретном случае не возникнут помехи. Если данный прибор создает помехи при приеме радио- и телевизионных сигналов, что можно проверить, выключив и включив прибор, пользователю рекомендуется попытаться устранить помехи с помощью приведенных ниже мер.

- Изменить ориентацию или местоположение приемной антенны.
- Увеличить расстояние между приемником и данным прибором.
- Подключите данное оборудование к сетевой розетке другой цепи питания, а не к той, к которой подключен приемник.
- Обратиться за помощью к продавцу или опытному специалисту по теле- и радиотехнике.



Необходимо использовать экранированные кабели для подключения монитора к видеокарте в соответствии с требованиями FCC. Изменения или модификации данного прибора, явно не утвержденные стороной, несущей ответственность за выполнение требований, могут повлечь ограничение права пользователя на эксплуатацию данного прибора.

Устройство, соответствующее требованиям стандарта ENERGY STAR



ENERGY STAR - это программа, проводимая совместно Агентством охраны окружающей среды США и Министерством энергетики США, помогающая всем нам экономить деньги и защищать окружающую среду за счет выпуска энергосберегающих продуктов и применения соответствующих практик.

Все продукты ASUS, на которых нанесен логотип ENERGY STAR, отвечают требованиям стандарта ENERGY STAR, и в них по умолчанию включена функция управления энергопотреблением. В настройках монитора и компьютера задан автоматический переход в режим сна через 10 и 30 минут бездействия пользователя. Для пробуждения компьютера щелкните мышью или нажмите любую клавишу на клавиатуре. Подробную информацию об управлении энергопотреблением и его преимуществах для защиты окружающей среды см. здесь: <http://www.energystar.gov/powermanagement>. Подробную информацию о совместной программе ENERGY STAR см. здесь: <http://www.energystar.gov>.



ПРИМЕЧАНИЕ: Energy Star НЕ поддерживается в FreeDOS и операционных системах на основе Linux.

Соответствие требованиям Канадского Министерства связи

Данный цифровой прибор класса В соответствует всем ограничениям, установленным правилами Канадского департамента связи для радиочастотных помех от цифровых приборов.

Данный цифровой прибор класса В соответствует требованиям канадского стандарта ICES-003.

This Class B digital apparatus meets all requirements of the Canadian Interference - Causing Equipment Regulations.

Cet appareil numérique de la classe B respecte toutes les exigences du Règlement sur le matériel brouiller du Canada.



Информация о безопасности

- Перед установкой монитора тщательно изучите всю документацию, содержащуюся в упаковке.
- В целях предотвращения возгорания и поражения электрическим током не допускайте попадания монитора под дождь, а также не подвергайте его воздействию влаги.
- Никогда не пытайтесь открыть корпус монитора. Опасное высокое напряжение внутри монитора может привести к причинению тяжелого вреда здоровью.
- При нарушении подачи электропитания не пытайтесь устранить проблему самостоятельно. Обратитесь за помощью к квалифицированному техническому специалисту, либо продавцу прибора.
- Перед эксплуатацией прибора убедитесь, что все кабели подключены должным образом, а кабели питания не повреждены. При обнаружении любых повреждений незамедлительно обратитесь к продавцу прибора.
- Гнезда и отверстия сзади и сверху монитора предназначены для вентиляции. Не блокируйте данные отверстия. Никогда не размещайте данный прибор в непосредственной близости от радиаторов и иных источников тепла, за исключением случаев, когда обеспечивается соответствующая вентиляция.
- Монитор должен работать только от источника питания, указанного в маркировке. Если вы не уверены относительно типа электропитания, который имеется у вас дома, обратитесь за консультацией к продавцу прибора или в местную энергетическую компанию.
- Используйте электрическую вилку, соответствующую местным стандартам электропитания.
- Не допускайте перегрузок электросети, а также использования удлинительных кабелей. Перегрузка может стать причиной возгорания или поражения электрическим током.
- Не подвергайте устройство воздействию пыли, влаги, а также слишком высокой или низкой температуры. Не размещайте монитор в местах, где он может подвергнуться воздействию влаги. Размещайте монитор на устойчивой поверхности.
- Отключайте прибор во время грозы, и когда он не используется в течение продолжительного периода времени. Это обеспечит защиту монитора от повреждений, вызванных перепадами напряжения в электрической сети.
- Ни в коем случае не допускайте попадания каких-либо предметов или жидкостей в отверстия корпуса монитора.
- Для обеспечения удовлетворительной работы используйте монитор только с компьютерами, сертифицированными UL, которые оснащены соответствующим образом сконфигурированными розетками с номиналом 100-240 В переменного тока.

- В случае возникновения с монитором проблем технического характера обратитесь за помощью к квалифицированному техническому специалисту или продавцу данного монитора.
- Установка уровня громкости или эквалайзера выше среднего положения может повысить выходное напряжение на наушниках и, соответственно, уровень звукового давления.
- Обязательно подключайте шнур питания к заземленной розетке.
- Прилагаемые адаптер питания и/или шнур питания предназначены для использования только с этим продуктом. Не используйте их с другими продуктами.
- Адаптер используется только для этого монитора; не используйте его в других целях. Ваше устройство использует один из следующих блоков питания:

- Изготовитель: Delta Electronics Inc., модель: ADP-65SD B/ADP-45HG B



Этот символ перечеркнутого мусорного бака означает, что продукт (электрическое и электронное оборудование, аккумуляторы и батарейки, содержащие ртуть) нельзя выбрасывать вместе с бытовым мусором. Соблюдайте местное законодательство по утилизации электронного оборудования.

Уход и очистка

- Перед подъемом или изменением положения монитора рекомендуется отключать все кабели, а также кабель питания. При установке монитора используйте предусмотренные для этого процедуры подъема. При подъеме и переносе монитора беритесь за его боковые стороны. Не поднимайте монитор за подставку и за кабель питания.
- Очистка. Выключите монитор и отсоедините кабель питания. Протрите поверхность монитора мягкой неабразивной тканью без ворса. Трудновыводимые загрязнения можно устранить с помощью ткани, смоченной в мягком чистящем средстве.
- Не используйте чистящие средства, содержащие спирт или ацетон. Используйте чистящее средство, предназначенное для очистки мониторов. Никогда не распыляйте чистящее средство непосредственно на экран, поскольку оно может попасть внутрь монитора и вызвать поражение электрическим током.

Для монитора перечисленные ниже признаки считаются нормальными:

- В зависимости от используемого рисунка рабочего стола на экране можно заметить неравномерное распределение яркости.
- Когда одно и то же изображение воспроизводится на экране в течение нескольких часов, то при переключении изображения на экране может присутствовать остаточная картинка предыдущего изображения. Экран постепенно восстановится; для устранения данной проблемы вы также можете отключить монитор на несколько часов.
- Если экран темнеет, мигает или перестает функционировать, то для устранения проблемы необходимо обратиться к продавцу или в сервисный центр. Не пытайтесь ремонтировать монитор самостоятельно!

Условные обозначения, используемые в настоящем руководстве



ПРЕДУПРЕЖДЕНИЕ! Информация по предотвращению причинения вреда здоровью пользователя при выполнении задачи.



ВНИМАНИЕ! Информация по предотвращению повреждения компонентов при выполнении задачи.



ВАЖНО! Рекомендации, которые **НЕОБХОДИМО** соблюдать для выполнения задачи.



ПРИМЕЧАНИЕ: Советы и дополнительная информация для выполнения задачи.

Источники дополнительной информации

Обращайтесь к перечисленным ниже источникам для получения дополнительной информации, а также для получения обновлений для прибора и программного обеспечения.

1. Веб-сайты компании ASUS

Веб-сайты компании ASUS по всему миру предоставляют актуальную информацию по аппаратному и программному обеспечению производства компании ASUS. Посетите сайт по адресу: <http://www.asus.com>

2. Дополнительная документация

Упаковка с прибором может содержать дополнительную документацию, которая может быть добавлена непосредственно продавцом прибора. Данные документы не входят в стандартный комплект поставки.

3. О мерцании

https://www.asus.com/Microsite/display/eye_care_technology/

Takeback Services

ASUS recycling and takeback programs come from our commitment to the highest standards for protecting our environment. We believe in providing solutions for our customers to be able to responsibly recycle our products, batteries and other components as well as the packaging materials.

Please go to <http://csr.asus.com/english/Takeback.htm> for detail recycling information in different region.

Информация о продуктах с маркировкой энергоэффективности Европейского Союза



PA16USV

1.1 Приветствуем вас!

Благодарим Вас за покупку ЖК-монитора ASUS®!

Этот новейший широкоэкранный ЖК-монитор фирмы ASUS оснащен более широким и более ярким экраном, обеспечивающим кристально четкое изображение, а также набором функций, делающих вашу работу за монитором еще более комфортной.

Благодаря этим возможностям вы можете наслаждаться удобством и визуальным комфортом при использовании этого монитора!

1.2 Комплект поставки

Проверьте наличие приведенных ниже предметов в комплекте поставки:

- ✓ ЖК-монитор
- ✓ Мини-подставка
- ✓ Краткое руководство
- ✓ Гарантийный талон
- ✓ Шнур питания
- ✓ Адаптер питания
- ✓ Кабель HDMI (опционально)
- ✓ Кабель USB Type-C-на-Type-C (опционально)
- ✓ Отчет о проверочной калибровке цветов
- ✓ Приветственная карточка ProArt



В случае повреждения или отсутствия любого из указанных выше предметов немедленно обратитесь к продавцу.



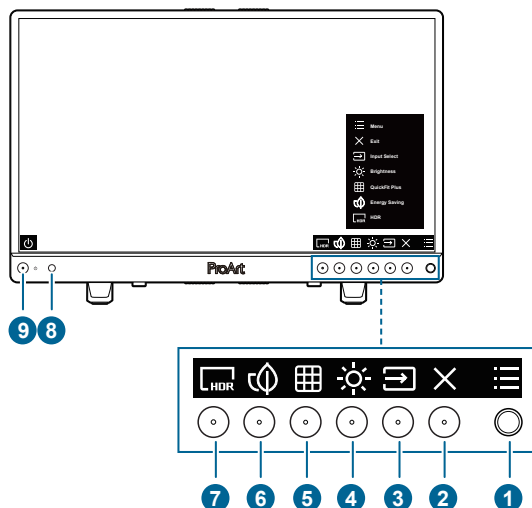
При необходимости заменить шнур питания или соединительный кабель(-и) обращайтесь в службу поддержки клиентов ASUS.










Если в течение примерно 10 минут не будет обнаружено никакого сигнала, то монитор автоматически перейдет в режим энергосбережения.

1.3 Общие сведения о мониторе

1.3.1 Вид спереди




-  Кнопка Меню (5-позиционная)
 - Включение меню функций кнопки, когда не отображается экранное меню.
 - Нажмите эту кнопку, чтобы показать экранное меню.
 - Активация выбранного пункта экранного меню.
 - Увеличение/уменьшение значений или перемещение между элементами вверх/вниз/влево/вправо.
 - Нажмите эту кнопку вниз и удерживайте дольше 5 секунд для попеременного включения и выключения функции Блокировка кнопки.
-  Кнопка Выход:
 - Включение меню функций кнопки, когда не отображается экранное меню.
 - Выход из экранного меню.
-  Кнопка Выбор входа:
 - Включение меню функций кнопки, когда не отображается экранное меню.
 - Выбор доступного источника входного сигнала.

4.  Кнопка Яркость:
 - Включение меню функций кнопки, когда не отображается экранное меню.
 - Регулировка яркости.
5.  Кнопка QuickFit Plus:
 - Включение меню функций кнопки, когда не отображается экранное меню.
 - Открытие меню QuickFit Plus.
6.  Ярлык 1
 - Включение меню функций кнопки, когда не отображается экранное меню.
 - По умолчанию: Энергосбережение
 - Чтобы изменить функцию кнопки-ярлыка, откройте меню Ярлык > Ярлык 1.
7.  Ярлык 2
 - Включение меню функций кнопки, когда не отображается экранное меню.
 - По умолчанию: HDR
 - Чтобы изменить функцию кнопки-ярлыка, откройте меню Ярлык > Ярлык 2.
8. Датчик Light Sync
 - Настройка параметров Light Sync.

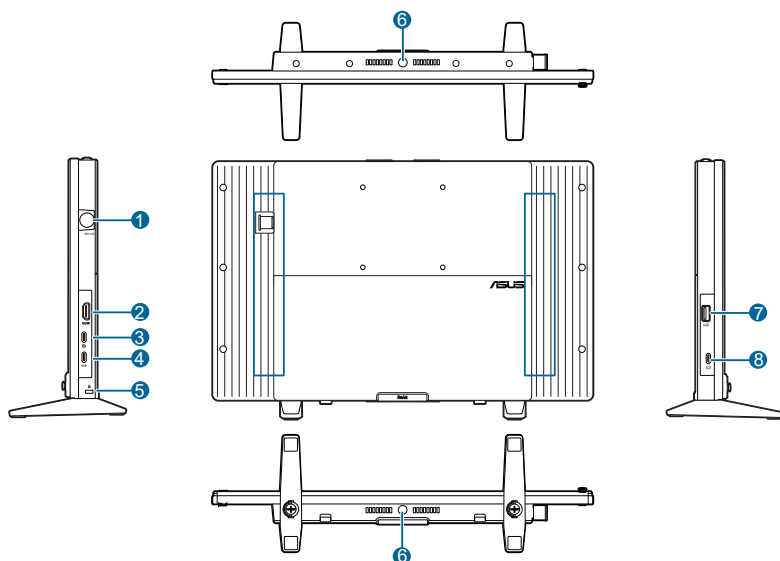


Эта функция отключается при включении функции HDR.

9.  Кнопка питания/индикатор питания
 - Включение монитора.
 - Выключение монитора нажатием и удержанием кнопки дольше 0,6 сек.
 - Значения цветов индикатора питания представлены в таблице ниже.

Состояние	Описание
Белый	Горит
Янтарный	Режим ожидания
Не горит	Не горит

1.3.2 Вид сзади/сбоку



1. **SDI.** Этот разъем предназначен для предварительного просмотра и воспроизведения записей на съемочной площадке в реальном времени.
2. **Разъем HDMI.** Этот разъем служит для подключения к устройству, оснащенному разъемом HDMI.
3. **USB 3.2 Gen 1 Type-C** (поддерживает режим DP Alt). Этот разъем предназначен для подключения к устройству, оснащенному разъемом USB Type-C, которое поддерживает передачу данных по USB и режим DP Alt.



Через этот разъем подается питание мощностью 7,5 Вт с выходным напряжением 5 В/1,5 А.

4. **USB 3.2 Gen 1 Type-C** (USB-разъем нисходящей передачи). Этот разъем служит для подключения USB-устройств, таких как USB-клавиатура/мышь, флеш-накопитель USB и т.п.



Этот разъем обеспечивает подачу питания с выходным напряжением 5 В/3 А, когда сигнал подключен через разъем USB Type-C.

5. **Гнездо замка Kensington.**
6. **Гнездо крепления штатива.** Размер: 1/4" (6,35 мм)
7. **USB Type A.** Этот разъем предназначен только для обслуживания.
8. **Разъем DC-IN.** К этому разъему подключается адаптер питания.

1.3.3 Другие функции

- HDR

Этот монитор поддерживает формат HDR. При обнаружении содержимого HDR появится сообщение "HDR ВКЛ." и откроется страница Информация.

- Вариант использования с одним кабелем

Этот монитор можно использовать при подключении источника сигнала с помощью кабеля USB Type-C-на-Type-C. Убедитесь, что ваш источник сигнала может подавать питание мощностью 15 Вт.



-
- Функции USB, SDI и PIP/PBP будут недоступны.
 - Параметры **DP1.4 + USB3.2** недоступны в меню **Параметры > DisplayPort поток**.
-

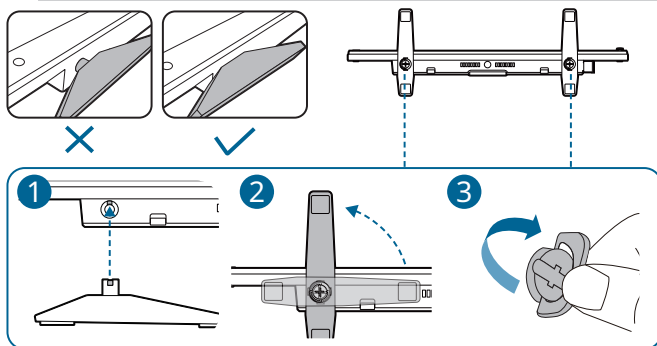
2.1 Сборка мини-подставки

Чтобы собрать мини-подставку:

1. Убедитесь, что паз на одной стороне мини-подставки обращен в сторону панели монитора.
2. Вставьте подставку в монитор.
3. Прикрепите подставку к монитору, затянув прилагаемый винт.
4. Повторите предыдущие шаги и соберите другую сторону мини-подставки.

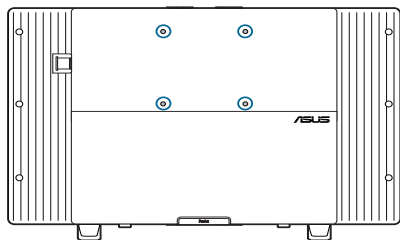


Советуем накрыть поверхность стола мягкой тканью, чтобы не повредить монитор.



2.2 Для настенного крепления стандарта VESA

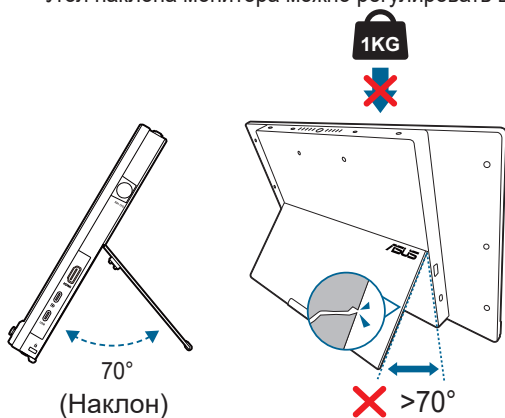
4 крепежных отверстия на задней стенке этого монитора специально предназначены для настенного крепления стандарта VESA.



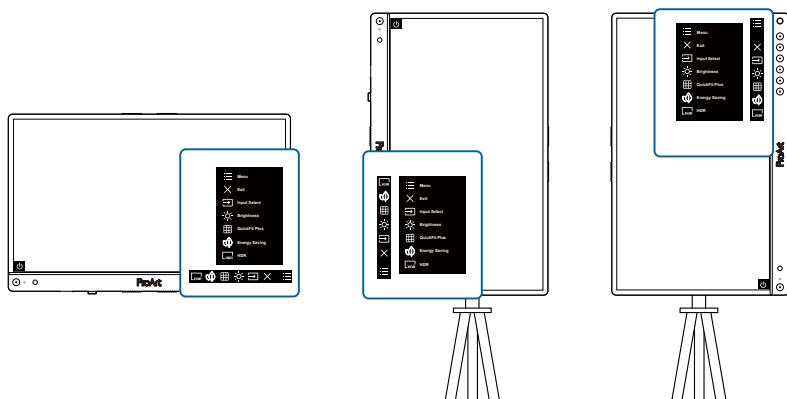
- Монтажный комплект VESA для настенного крепления (75 x 75 мм) покупается отдельно.
- Используйте только монтажный комплект для настенного крепления с маркировкой "UL Listed", рассчитанный на вес/нагрузку минимум 22,7 кг (4 винта размером: M4 x 10 мм)

2.3 Регулировка монитора

- Для наилучшего обзора рекомендуется полностью развернуться лицом к монитору, а затем отрегулировать угол его наклона в соответствии с вашими предпочтениями.
- Придерживайте стойку, чтобы предотвратить падение монитора в процессе изменения угла его наклона.
- Угол наклона монитора можно регулировать в диапазоне от 0° до 70°.



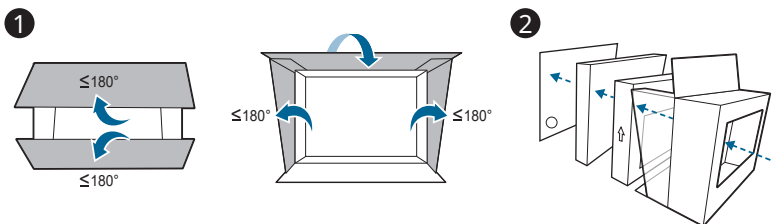
При повороте монитора пункт экранного меню повернется автоматически.



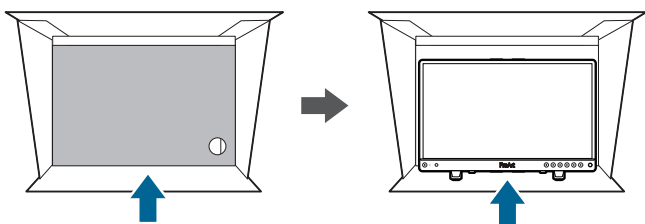
2.4 Использование коробки в качестве козырька для монитора

Чтобы использовать коробку в качестве козырька для монитора, выполните следующие действия:

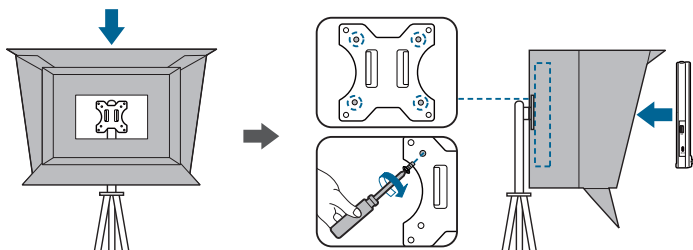
1. Откройте коробку, как показано, отогнув клапаны на угол не более 180 градусов.
2. Извлеките картон и внутренние коробки.



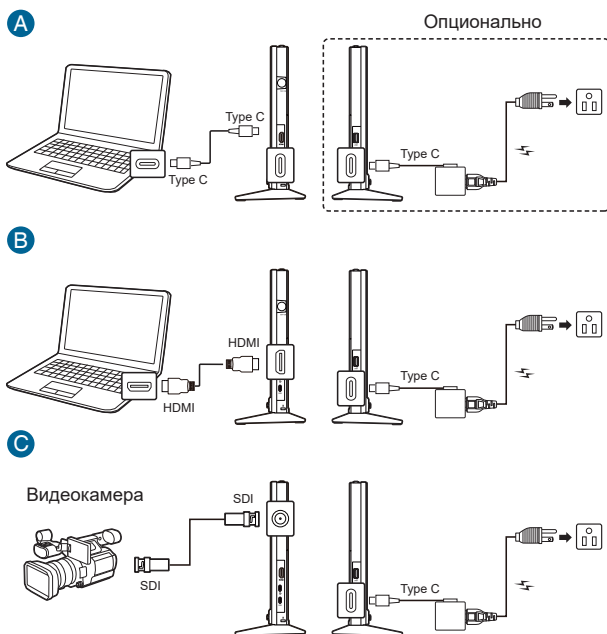
При использовании на столешнице замените картон, прежде чем помещать монитор внутрь.



Для установки на кронштейне вставьте козырек между кронштейном и монитором, затем прикрепите монитор к кронштейну.



2.5 Подключите монитор к системе



При подключении к системе через разъем HDMI, SDI или USB Type-C подключите сетевой адаптер для питания монитора.



Видеосигнал USB Type-C может работать только в том случае, если ваш ПК/ноутбук поддерживает "альтернативный режим DP". Уточните у производителя ПК/ноутбука, поддерживается ли эта функция.



Когда эти кабели подключены, вы можете выбирать нужный сигнал, используя пункт Ввод в экранном меню.



При необходимости заменить шнур питания или соединительный кабель(-и) обращайтесь в службу поддержки клиентов ASUS.

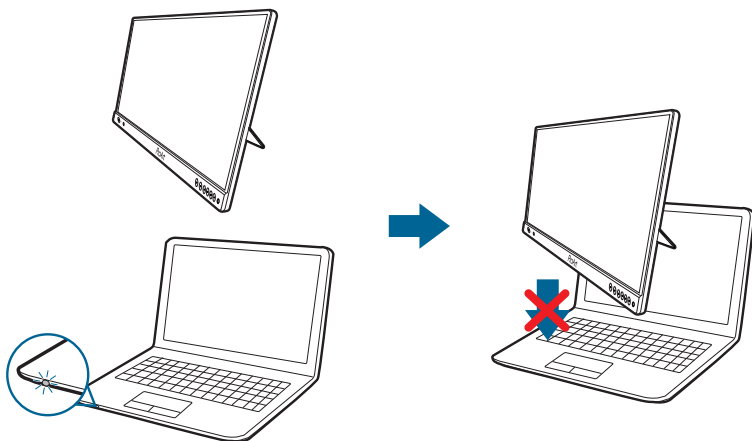
2.6 Включение монитора

Нажмите кнопку питания . Расположение кнопки питания показано на стр. 1-2. Индикатор питания загорится белым, указывая на то, что монитор ВКЛЮЧЕН.

2.7 Предупреждения

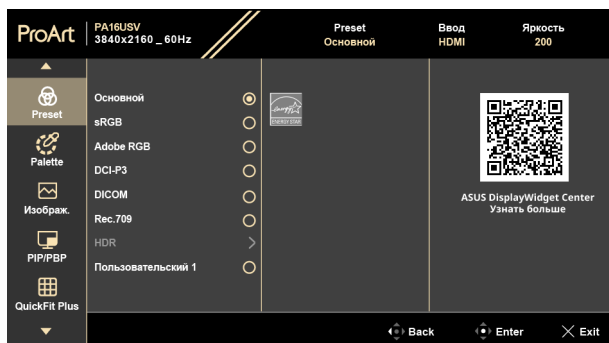
В конструкцию этого устройства входит магнит, поэтому существует потенциальный риск повреждения жесткого диска компьютера и предметов, чувствительных к магнитному излучению.






Не ставьте это устройство на работающий компьютер (когда он включен или находится в режиме ожидания), иначе данные на жестком диске могут быть безвозвратно утеряны либо дисплей компьютера может выключиться из-за срабатывания механизма автоматической защиты компьютера. При переноске этого устройства в сумке вместе с компьютером выключайте питание компьютера, чтобы не повредить его жесткий диск.



3.1 Экранное меню

3.1.1 Изменение настроек

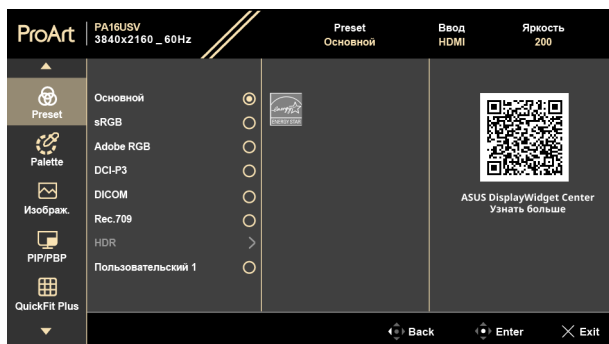


1. Чтобы открыть меню функций кнопки, нажмите любую кнопку (кроме кнопки питания).
 2. Чтобы активировать экранное меню, нажмите кнопку Меню  (5-позиционную).
 3. Для переключения между пунктами меню нажимайте кнопку Меню  (5-позиционную) влево, вправо, вверх или вниз. При перемещении с одного значка на другой имя пункта будет подсвечиваться.
 4. Для выбора подсвеченного пункта меню нажмите кнопку Меню  (5-позиционную).
 5. Для выбора нужного параметра или регулировки значения параметра на шкале нажмите кнопку Меню  (5-позиционную).
 6. Для выхода из экранного меню и сохранения настроек раз за разом нажимайте вправо 5-позиционную кнопку или нажмите , пока экранное меню не перестанет отображаться. Чтобы отрегулировать другие функции, повторите шаги 1-5.
- **ASUS DisplayWidget Center:** отображает QR-код для доступа к информации о ASUS DisplayWidget Center.

3.1.2 Общие сведения о функциях экранного меню

1. Preset

Эта функция содержит 9 подфункций, которые вы можете выбирать по своему усмотрению.



- **Основной:** лучше всего подходит для редактирования документов.



Основной отвечает требованиям стандарта Energy Star® в режиме **Энергосбережение**.

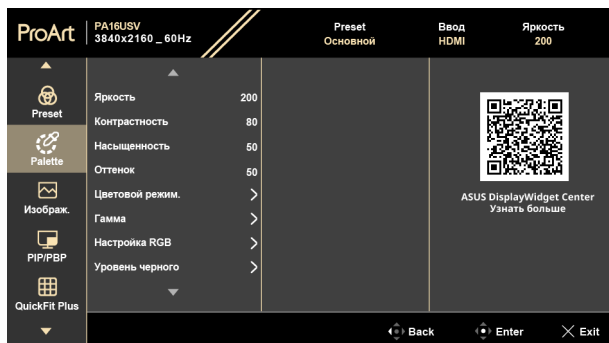
- **sRGB:** режим sRGB совместим с цветовым пространством sRGB и лучше всего подходит для редактирования документов.
- **Adobe RGB:** совместим с цветовым пространством Adobe RGB.
- **DCI-P3:** совместим с цветовым пространством DCI-P3.
- **DICOM:** совместим со стандартом DICOM, лучше всего подходит для анализа медицинских изображений.
- **Rec.709:** совместим с цветовым пространством Rec. 709.
- **HDR:** Расширенный динамический диапазон. Содержит три режима HDR (**PQ Optimized**, **PQ Clip** и **PQ Basic**).
- **Пользовательский 1/Пользовательский 2:** Позволяет регулировать цвета в соответствии с вашими потребностями.

В следующей таблице показаны конфигурации по умолчанию для каждого режима Предустановка:

Функция	Режим Основной	Режим sRGB	Режим Adobe RGB	Режим Rec.709	Режим DCI-P3	Режим DICOM	Пользовательский 1/ Пользовательский 2
Цветовой режим.	6500K	Фиксированный 6500K	Фиксированный 6500K	6500K	P3-Theater	6500K	Фиксированный 6500K
Яркость	200	Фиксированный 80 нит	160 нит	100 нит	48 нит	200	200
Контрастность	80	80	80	80	80	80	80
Резкость	Включить (0)	Включить (0)	Включить (0)	Включить (0)	Включить (0)	Включить (0)	Включить (0)
Насыщенность	Средн. (50)	Отключить	Средн. (50)	Средн. (50)	Средн. (50)	Средн. (50)	Средн. (50)
Оттенок	Средн. (50)	Отключить	Средн. (50)	Средн. (50)	Средн. (50)	Средн. (50)	Средн. (50)
ProArt Palette/Цвет	Включить (по умолчанию)	Фиксированный	Включить (по умолчанию)	Включить (по умолчанию)	Включить (по умолчанию)	Включить (по умолчанию)	Включить (только Усиление RGB)
Уровень черного	Включить (по умолчанию)	Включить (по умолчанию)	Включить (по умолчанию)	Включить (по умолчанию)	Включить (по умолчанию)	Включить (по умолчанию)	Включить (по умолчанию)
Входной диапазон	Включить (по умолчанию)	Включить (по умолчанию)	Включить (по умолчанию)	Включить (по умолчанию)	Включить (по умолчанию)	Включить (по умолчанию)	Включить (по умолчанию)
Гамма	Включить (2,2)	Фиксированный (2,2)	Фиксированный (2,2)	2,4	Включить (только 2,2/2,6)	Фиксированный	Фиксированный (2,2)
Яркость окруж. Освещения	Включить (по умолчанию)	Фиксированный (по умолчанию)	Включить (по умолчанию)	Включить (по умолчанию)	Включить (по умолчанию)	Включить (по умолчанию)	Фиксированный (по умолчанию)
Цвет. темпер. окр. Среды	Включить (по умолчанию)	Фиксированный (по умолчанию)	Фиксированный (по умолчанию)	Включить (по умолчанию)	Включить (по умолчанию)	Включить (по умолчанию)	Фиксированный (по умолчанию)

2. Palette

В этом меню можно настроить нужный параметр цвета.



- **Яркость:** Диапазон регулировки составляет от 0 до 400.
- **Контрастность:** Диапазон регулировки составляет от 0 до 100.
- **Насыщенность:** Диапазон регулировки составляет от 0 до 100.
- **Оттенок:** Изменение цвета изображения от зеленого до фиолетового.
- **Цветовой режим.:** Содержит 5 режимов, в том числе **9300K, 6500K, 5500K, 5000K** и **P3-Theater**.
- **Гамма:** Позволяет установить цветовой режим 2,6, 2,4, 2,2, 2,0 или 1,8.
- **Настройка RGB:**
 - * **Усиление:** Регулировка уровней усиления для R, G, B.
 - * **Смещение:** Регулировка значений смещения уровня черного для R, G, B.
- **Уровень черного:** Регулировка инициализированного 1-го уровня сигнала самого темного уровня серого цвета.
 - * **Сигнал:** Диапазон регулировки составляет от 0 до 100.
- **Сброс цвета:**
 - * **Preset текущего:** Сброс настроек цвета текущего цветового режима до заводских значений по умолчанию.
 - * **Всех Presets:** Сброс настроек цвета всех цветовых режимов до заводских значений по умолчанию.

3. Изображ.

В этом меню можно настраивать параметры изображения.



- **Резкость:** Диапазон регулировки составляет от 0 до 100.
- **Tracе Free:** Регулировка времени отклика монитора.
- **Формат экрана:** Установка для формата экрана значений **Полный экран**, **Точка к точке** или **Соотношение 1:1**.
- **Входной диапазон:** Сопоставление диапазона сигналов от полностью черного до полностью белого с диапазоном, отображаемым дисплеем.
- **Фильтр Син. св.:** Эта функция позволяет регулировать фильтр синего света в диапазоне от **0** до **Макс.**
 - * **0:** Без изменений.
 - * **Макс.:** Чем выше уровень, тем меньше излучение синего света. При активировании функции "Фильтр син. св." будут автоматически импортированы используемые по умолчанию параметры режима **Основной**. Помимо максимального уровня, пользователь может регулировать уровень Яркость. Максимальный - это оптимизированный параметр. Он отвечает требованиям к низкому уровню излучения синего света*, что подтверждается сертификатом лаборатории TUV. Функция Яркость недоступна пользователю для настройки.



*Когда для параметра "Усиление цвета" установлено значение по умолчанию (50).



Для уменьшения напряжения глаз выполняйте следующие рекомендации:

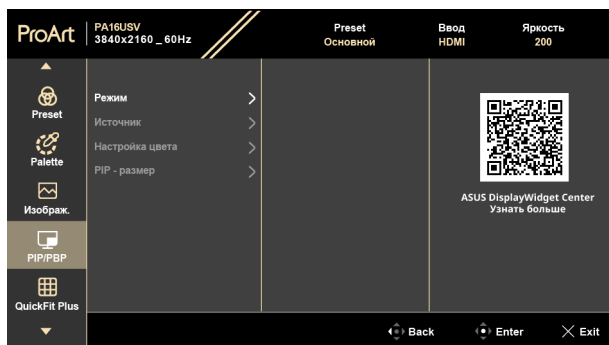
- Пользователи должны делать перерывы при продолжительной работе за дисплеем. Советуем делать короткие (минимум по 5 минут) перерывы примерно через каждый 1 час непрерывной работы за компьютером. Короткие и частые перерывы более эффективны, чем один долгий перерыв.
- Для уменьшения напряжения глаз и предотвращения их высыхания нужно периодически давать глазам отдых, фокусируясь на расположенных вдали предметах.
- Упражнения для глаз могут помочь уменьшить их напряжение. Эти упражнения нужно повторять часто. Если напряжение глаз не ослабнет, то обратитесь к врачу. Упражнения для глаз: (1) Поочередно смотрите вверх и вниз, (2) Делайте медленные круговые движения глазами, (3) Переводите взгляд по диагонали.
- Излучение синего света высокой мощности может вызвать напряжение глаз и возрастную макулярную дегенерацию (Age-Related Macular Degeneration, AMD). Установите на максимум регулятор уровня фильтра синего света для уменьшения на 70% (макс.) вредного воздействия синего света и предотвращения синдрома компьютерного зрения (Computer Vision Syndrome, CVS).

4. PIP/PBP

Меню PIP/PBP позволяет в главном окне отображать сигнал от основного источника видео (когда частота входного сигнала меньше 60 Гц) и открывать вспомогательное окно для отображения сигнала от другого подключенного источника видео.



Для активации этой функции отключите HDR на вашем устройстве.



- **Режим:** Выбор функции **PIP**, **PBP** или ее выключение.





Чтобы в режиме PBP масштабировать оба дисплея до полного экрана, в операционной системе в настройках экрана для обоих дисплеев установите разрешение 1920 x 2160. (Если используете видеокарту Intel, то для параметра Масштабирование обязательно выберите вариант "Поддерживать масштабирование экрана".)


- **Источник:** Выбор источника входного видеосигнала: **HDMI**, **SDI** и **USB Type-C**.
- **Настройка цвета:** Выбор индивидуального предустановленного режима для выбранного источника PIP/PBP. (Можно выбрать не более 2 предустановленных режимов.)
- **PIP - размер:** Настройка размера окна PIP - **Мелкий**, **Средний** или **Крупный**. (Доступно только для режима PIP)

5. QuickFit Plus

Эта функция позволяет использовать разные типы шаблонов для выравнивания.

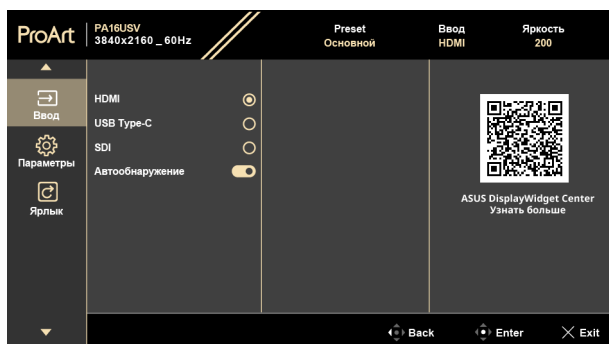


- **Границы Отображения:** образцы сеток помогают дизайнерам и пользователям организовать содержимое и его расположение на странице и добиться единообразия при отображении данных. Возможные варианты: **1 : 1**, **Сюжетно Важная Обл.**, **Допуст. Обл. Титров**, **3 x 3**.
- **Маркер Центра:** Регулировка **Тип 1**, **Тип 2**, **Тип 3**.
- **Режим зеркала:** Зеркальное отображение экрана (кроме экранного меню).
- **Customization:** Вы можете настроить размер рамки, нажимая кнопку Меню  (5-позиционную) вверх/вниз/влево/вправо. Нажмите кнопку Меню  (5-позиционную) и удерживайте ее нажатой дольше 3 секунд для переключения единиц измерения (миллиметры и дюймы).

- **Ruler:** Этот шаблон предлагает физические линейки сверху и слева. Нажмите кнопку Меню  и удерживайте ее нажатой дольше 3 секунд для переключения единиц измерения (метрическая и дюймовая система).

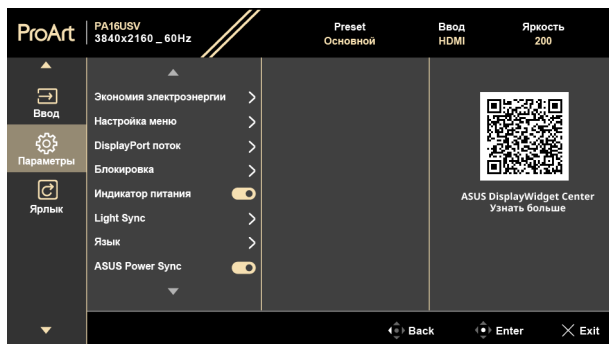
6. Ввод

Используйте эту функцию, чтобы выбрать нужный источник входного сигнала вручную или позволить монитору автоматически найти источник входного сигнала.




7. Параметры

Позволяет настраивать параметры системы.



- **Экономия электроэнергии:** Выберите вариант **Нормальный уровень** для включения питания главной системы в режиме энергосбережения. Выберите вариант **Глубокий уровень** для выключения питания главной системы в режиме энергосбережения.
- **Настройка меню:**
 - * **Время Отобр. Меню:** Регулировка времени отображения меню в диапазоне от 10 до 120 секунд.

- * **DDC/CI:** Включение и отключение функции DDC/CI.
- * **Прозрачность:** Настройка фона экранного меню от непрозрачного до прозрачного.
- * **Автоповорот экр. Меню:** Регулировка поворота экранного меню.
- **DisplayPort поток:** Совместимость с графической картой. Выберите **DP1.2**, **DP1.4** или **DP1.4 + USB3.2** в соответствии с версией DP видеокарты.
- **Блокировка:**
 - * **Клавиша:** Отключение всех функциональных кнопок. Чтобы отменить блокировку кнопок, нажмите вниз кнопку Меню  и удерживайте ее нажатой дольше 5 секунд.
 - * **Настройка Preset:** Чтобы заблокировать все параметры и отключить (сделать серым) параметр ProArt Palette.
- **Индикатор питания:** Включение/выключение индикатора питания.
- **Light Sync:** Регулировка яркости и цветовой температуры в зависимости от условий окружающей среды.
 - * **Яркость окруж. Освещения:** Динамическая регулировка яркости в зависимости от окружающего освещения.
 - * **Цвет. темпер. окр. Среды:** Динамическая регулировка цветовой температуры в зависимости от окружающего освещения.
- **Язык:** Предлагается 23 языка на выбор: английский, французский, немецкий, итальянский, испанский, голландский, португальский, русский, чешский, хорватский, польский, румынский, венгерский, турецкий, китайский упрощенный, китайский традиционный, японский, корейский, тайский, индонезийский, персидский, украинский и вьетнамский.
- **ASUS Power Sync:** Позволяет через монитор включать и выключать питание подключенного к разъему HDMI консольного устройства или приставки, например, Apple TV, Sony PlayStation, Xbox Series X/S, Nintendo Switch. По умолчанию задано значение **ВКЛ.** При включении монитора автоматически включится питание устройства-источника, поддерживающего стандарт CEC, и наоборот. При включении устройства-источника, поддерживающего стандарт CEC, автоматически включится питание монитора.

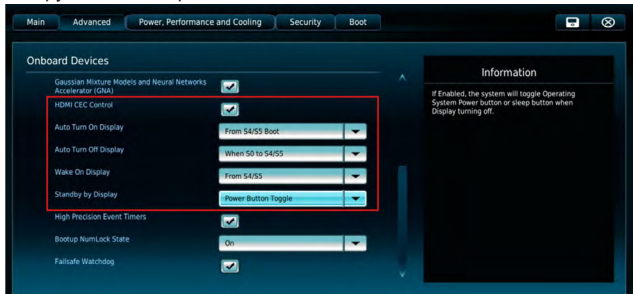


Дополнительные сведения о настройке функции **ASUS Power Sync** см. на веб-сайте ASUS: <https://www.asus.com/business/blog/asus-power-sync?pagelid=6656f1a7-42f5-4964-bdd6->

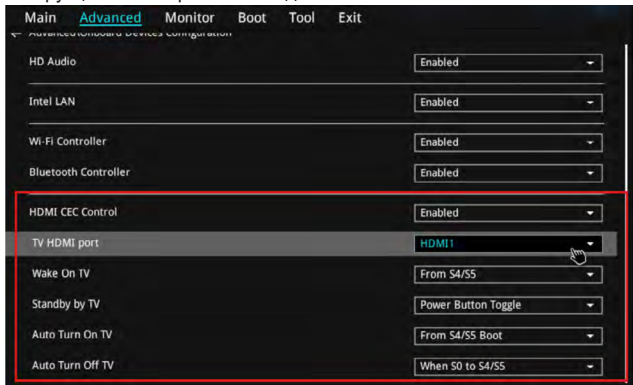


Чтобы монитор мог управлять включением и выключением оборудования, настройте BIOS вашего компьютера следующим образом.

- Инструкции по настройке BIOS для ASUS NUC:



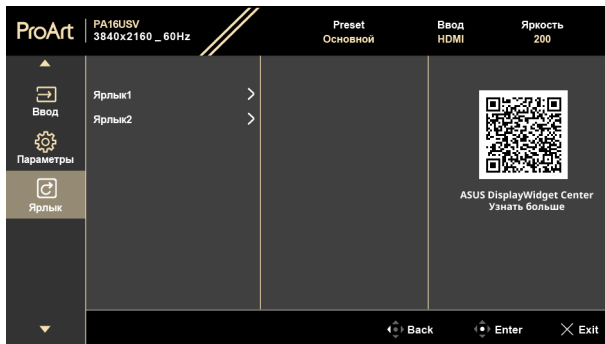
- Инструкции по настройке BIOS для мини-ПК ASUS:



- **Информация:** отображение информации о мониторе.
- **Весь Сброс:** позволяет восстановить настройки по умолчанию.

8. Ярлык

Назначение функций для кнопок Ярлык 1 и Ярлык 2.



- **Ярлык 1/Ярлык 2:** выбор функции для кнопок Ярлык 1 и Ярлык 2.



При выборе или активации определенной функции настроенная вами кнопка-ярлык может не поддерживаться. Функции, доступные для кнопки-ярлика: **Фильтр Син. св., Preset, HDR, Контрастность, PIP/PBP, Цветовой режим., Энергосбережение, Пользовательский 1, Пользовательский 2.**

3.2 Технические характеристики

Тип панели	ЖК-дисплей на тонкопленочных транзисторах (TFT)
Размер панели	15,6" (16:9, 39,62 см), широкий экран
Макс. разрешение	3840 x 2160
Шаг пикселей	0,090 мм x 0,090 мм
Яркость (тип.)	400 кд/м ²
Коэффициент контрастности (тип.)	1200:1
Угол обзора (гор./верт.), коэффициент контрастности > 10	170°/170°
Количество отображаемых цветов	16,7 млн цветов (RGB, 8-бит)
Время отклика	≤ 5 мс (от серого к серому)
Выбор ProArt Preset	9 предустановленных режимов цвета
Автонастройка	Нет
Выбор цветовой температуры	5 вариантов цветовой температуры
Аналоговый вход	Нет
Цифровой вход	HDMI 2.0, USB Type-C, SDI
Цифровой выход	Нет
Гнездо наушников	Нет
Звуковой вход	Нет
Динамик (встроенный)	Нет
Разъем USB 3.2 Gen 1	1 x USB 3.2 Gen 1 Type-C (нисходящей передачи)
Цвета	Черный
Индикатор питания	Белый (включен)/Янтарный (режим ожидания)
Наклон	70° (макс.)
Поворот	Да
Разворот	Нет
Регулировка высоты	Нет
Замок Kensington	Да
Входное напряжение пост. тока	20,0 В --- 2,25 А или 15,0 В --- 3,0 А
Потребляемая мощность	Питание вкл.: < 15 Вт** (тип.), режим ожидания: < 0,5 Вт (тип.), Питание выкл.: 0,3 Вт
Температура (эксплуатация)	0°C~40°C
Температура (хранение и транспортировка)	-20°C~+60°C
Размеры (Ш x В x Г)	357,4 x 224,9 x 26,6 мм (без подставки) 357,42 x 242,54 x 109,34 мм (с мини-подставкой) 565 x 170 x 365 мм (в упаковке)
Вес (приблиз.)	1,3 кг (нетто); 1,4 кг (с мини-подставкой); 6,0 кг (брутто)

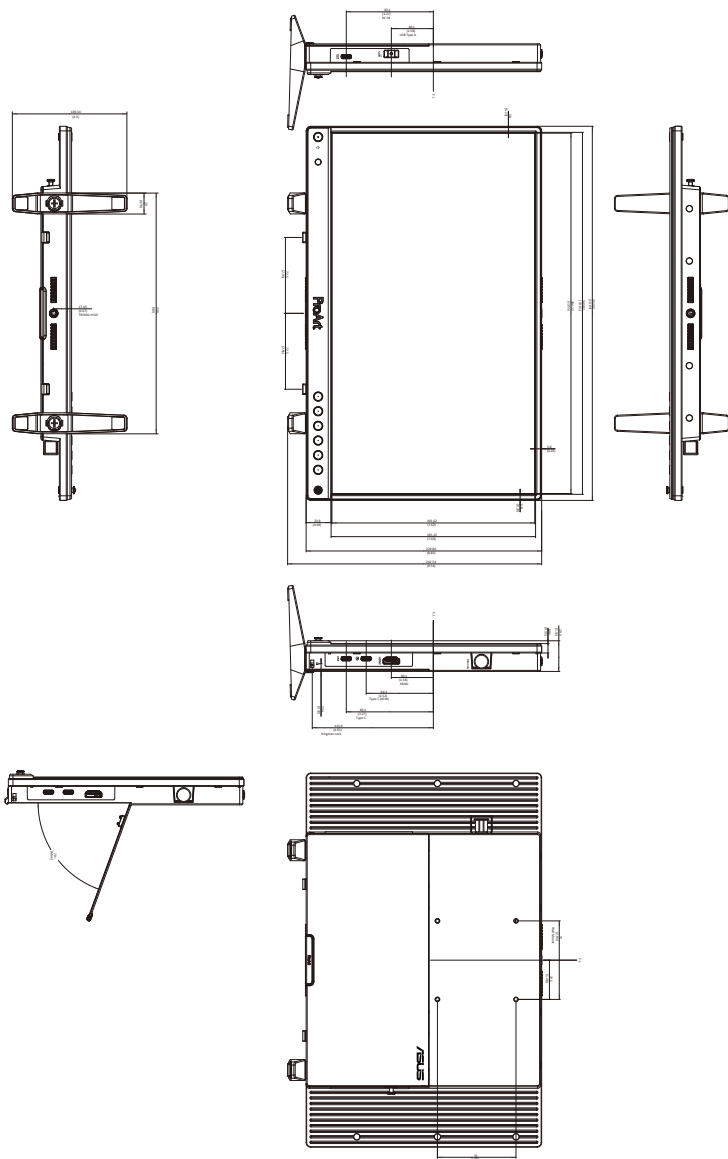
Меню на нескольких языках	23 языка (английский, французский, немецкий, итальянский, испанский, голландский, португальский, русский, чешский, хорватский, польский, румынский, венгерский, турецкий, китайский упрощенный, китайский традиционный, японский, корейский, тайский, индонезийский, персидский, украинский, вьетнамский)
Аксессуары	Мини-подставка, краткое руководство, гарантийный талон, шнур питания, адаптер питания, кабель HDMI (опционально), кабель USB Type-C-на-Type-C (опционально), отчет о проверочной калибровке цветов, приветственная карточка ProArt
Соблюдение законодательства и стандарты	cTUVusL, FCC, ICES-3, EPEAT, CB, CE, ErP, WEEE, ISO 9241-307, UkrSEPRO, Ukraine Energy, CU, CCC, BSMI, RCM, VCCI, PSE, PC Recycle, J-MOSS, KCC, K-MEPS, Energy Star®, RoHs, Windows 10/11 WHQL, TÜV Flicker Free, TÜV Low Blue Light, EU energy label, MEPS, USB IF, Mac OS compatibility, SIOC

*Технические характеристики могут быть изменены без уведомления.


**Измерение яркости экрана 350 нит без подключения звука/USB/устройства чтения карт.

3.3 Габаритные размеры

ASUS PA165V Outline Dimension
*Unit: mm(inch)



3.4 Устранение неполадок (Часто задаваемые вопросы)

Проблема	Возможное решение
Индикатор питания не горит	<ul style="list-style-type: none">• Нажмите кнопку , чтобы проверить, находится ли монитор во включенном состоянии.• Проверьте правильность подключения шнура питания к монитору и электрической розетке.• Проверьте, включено ли питание.
Индикатор питания светится янтарным светом, и на экране отсутствует изображение	<ul style="list-style-type: none">• Проверьте, включены ли монитор и компьютер.• Убедитесь, что сигнальный кабель должным образом подключен к монитору и компьютеру.• Проверьте сигнальный кабель и убедитесь, что ни один из его контактов не согнут.• Подключите компьютер к другому доступному монитору, чтобы проверить, работает ли компьютер должным образом.
Изображение на экране слишком светлое или слишком темное	<ul style="list-style-type: none">• При помощи экранного меню отрегулируйте параметры Контрастность и Яркость.
Изображение на экране дрожит, либо по нему идут волны	<ul style="list-style-type: none">• Убедитесь, что сигнальный кабель должным образом подключен к монитору и компьютеру.• Переместите электрические устройства, которые могут вызвать электрические помехи.
Изображение на экране имеет цветовые дефекты (белый цвет не отображается белым)	<ul style="list-style-type: none">• Проверьте сигнальный кабель и убедитесь, что ни один из его контактов не согнут.• В экранном меню выберите Весь Сброс.• В экранном меню отрегулируйте настройки цветов R, G, B или выберите цветовой режим.

3.5 Поддерживаемые рабочие режимы

Разрешение	Частота	Частота кадров (Гц)
640 x 480		60 Гц
800 x 600		60 Гц
1024 x 768		60 Гц
1280 x 1024		60 Гц
1280 x 720		60 Гц
1280 x 960		60 Гц
1600 x 1200		60 Гц
1600 x 900		60 Гц
1920 x 1080		60 Гц
1920 x 2160		60 Гц
2560 x 1440		60 Гц
3840 x 2160		60 Гц
3840 x 2160		24 Гц
3840 x 2160		30 Гц
3840 x 2160		60 Гц

Когда монитор работает в режиме видео (то есть не выводит данные), в дополнение к видео стандартной четкости будут поддерживаться следующие режимы высокой четкости.

Разрешение	Частота	Частота кадров (Гц)
640 x 480P		59,94/60 Гц
720 x 480P		59,94/60 Гц
720 x 480P		59,94/60 Гц
1280 x 720P		59,94/60 Гц
1920 x 1080i		60 Гц
720 (1440) x 480i		60 Гц
1920 x 1080p		60 Гц
720 x 576p		50 Гц
720 x 576p		50 Гц
1280 x 720P		50 Гц
1920 x 1080i		50 Гц
720 (1440) x 576i		50 Гц
1920 x 1080p		50 Гц
1920 x 1080p		24 Гц
1920 x 1080p		25 Гц
1920 x 1080p		30 Гц
3840 x 2160p		24 Гц
3840 x 2160p		25 Гц
3840 x 2160p		30 Гц
3840 x 2160p		50 Гц
3840 x 2160p		60 Гц

ASUS