



**ROG STRIX XG27ACMEG-G**

**HATSUNE MIKU EDITION**

USER GUIDE

Первое издание

Август 2025

**Авторское право © 2025 ASUSTeK COMPUTER INC. Все права защищены.**

Никакая часть данного руководства, а также изделия и программное обеспечение, описанные в данном руководстве, не могут быть воспроизведены, распространены, переписаны, сохранены в информационно-поисковой системе или переведены на другой язык в любом виде с использованием любых средств без выраженного в письменном виде согласия компании ASUSTeK COMPUTER INC. (ASUS), за исключением резервного копирования хранящейся у пользователя документации.

Гарантийные обязательства на изделие или его обслуживание не распространяются: (1) в случае ремонта, изменения или модификации продукта, если только на проведение подобного ремонта, изменения или модификации не получено письменное разрешение компании ASUS; (2) если стерт или отсутствует серийный номер изделия.

КОМПАНИЯ ASUS ПРЕДОСТАВЛЯЕТ ДАННОЕ РУКОВОДСТВО НА УСЛОВИИ «КАК ЕСТЬ», БЕЗ КАКИХ-ЛИБО ГАРАНТИЙ, ПРЯМЫХ ИЛИ ПОДРАЗУМЕВАЕМЫХ, ВКЛЮЧАЯ В ТОМ ЧИСЛЕ ЛЮБЫЕ ПОДРАЗУМЕВАЕМЫЕ ГАРАНТИИ ИЛИ УСЛОВИЯ ГОДНОСТИ ДЛЯ ПРОДАЖИ ИЛИ ПРИГОДНОСТИ К КОНКРЕТНОЙ ЦЕЛИ ИСПОЛЬЗОВАНИЯ. КОМПАНИЯ ASUS, ЕЕ ДИРЕКТОРА, РУКОВОДИТЕЛИ, СОТРУДНИКИ ИЛИ ПРЕДСТАВИТЕЛИ НЕ НЕСУТ НИКАКОЙ ОТВЕТСТВЕННОСТИ ЗА ЛЮБЫЕ КОСВЕННЫЕ, ФАКТИЧЕСКИЕ, ОСОБЫЕ ИЛИ СЛУЧАЙНЫЕ УБЫТКИ (ВКЛЮЧАЯ УБЫТКИ ОТ УПУЩЕННОЙ ВЫГОДЫ, УТРАТУ ДЕЯТЕЛЬНОСТИ, НЕИСПОЛЬЗОВАНИЕ ИЛИ ПОТЕРЮ ДАННЫХ, ПРЕРЫВАНИЕ ДЕЯТЕЛЬНОСТИ И ТОМУ ПОДОБНОЕ), ДАЖЕ ЕСЛИ КОМПАНИЯ ASUS БЫЛА ОСВЕДОМЛЕНА О ВОЗМОЖНОСТИ УБЫТКОВ ВСЛЕДСТВИЕ ДЕФЕКТА ИЛИ ОШИБКИ В ДАННОМ РУКОВОДСТВЕ ИЛИ ПРОДУКТЕ.

ТЕХНИЧЕСКИЕ ХАРАКТЕРИСТИКИ И ИНФОРМАЦИЯ, ПРИВЕДЕННЫЕ В НАСТОЯЩЕМ РУКОВОДСТВЕ, НОСЯТ ИСКЛЮЧИТЕЛЬНО ИНФОРМАЦИОННЫЙ ХАРАКТЕР И МОГУТ ИЗМЕНЯТЬСЯ В ЛЮБОЕ ВРЕМЯ БЕЗ ПРЕДУПРЕЖДЕНИЯ И НЕ ДОЛЖНЫ РАССМАТРИВАТЬСЯ КАК ОБЯЗАТЕЛЬСТВО КОМПАНИИ ASUS. КОМПАНИЯ ASUS НЕ НЕСЕТ НИКАКОЙ ОТВЕТСТВЕННОСТИ И ОБЯЗАТЕЛЬСТВ ЗА ЛЮБЫЕ ОШИБКИ ИЛИ НЕТОЧНОСТИ, КОТОРЫЕ МОГУТ СОДЕРЖАТЬСЯ В НАСТОЯЩЕМ РУКОВОДСТВЕ, ВКЛЮЧАЯ ОПИСАНИЯ ПРОДУКЦИИ И ПРОГРАММНОГО ОБЕСПЕЧЕНИЯ.

Изделия и названия компаний, использующиеся в данном руководстве, могут являться или не являться зарегистрированными товарными знаками или подпадать под действие авторских прав соответствующих компаний и используются только с целью обозначения и разъяснения, принесения пользы владельцу без цели нарушения прав.

# Содержание

Примечания.....	iv
Информация о безопасности.....	v
Уход и очистка .....	vii
Takeback Services .....	viii
Информация о продуктах с маркировкой энергоэффективности Европейского Союза .....	viii

## Глава 1: Общие сведения об изделии

1.1	Приветствуем вас!.....	1-1
1.2	Комплект поставки.....	1-1
1.3	Общие сведения о мониторе .....	1-2
1.3.1	Вид спереди/сбоку .....	1-2
1.3.2	Вид сзади .....	1-3
1.3.3	Другие функции .....	1-4

## Глава 2: Подготовка к работе

2.1	Сборка основания и кронштейна монитора.....	2-1
2.2	Укладка кабелей .....	2-1
2.3	Регулировка монитора .....	2-2
2.4	Отсоединение кронштейна (для настенного крепления VESA) .....	2-3
2.5	Подключение кабелей .....	2-4
2.6	Включение монитора.....	2-4

## Глава 3: Общие инструкции

3.1	Экранное меню .....	3-1
3.1.1	Изменение настроек .....	3-1
3.1.2	Общие сведения о функциях экранного меню .....	3-2
3.2	Aura .....	3-10
3.3	Технические характеристики.....	3-11
3.4	Габаритные размеры.....	3-13
3.5	Устранение неполадок (Часто задаваемые вопросы) .....	3-14
3.6	Поддерживаемые рабочие режимы.....	3-15

## Примечания

### Заявление о соответствии требованиям Федеральной комиссии по связи США (FCC)

Это устройство отвечает требованиям, установленным в Части 15 Правил FCC. Эксплуатация прибора допускается при соблюдении следующих двух условий:

- данный прибор не должен создавать вредные помехи;
- данный прибор должен допускать прием любых помех, включая помехи, которые могут повлиять на правильность его работы.

Данный прибор был проверен и признан соответствующим ограничениям на цифровые приборы Класса В согласно Части 15 правил FCC. Целью этих ограничений является обеспечение приемлемой защиты от помех при установке оборудования в жилых помещениях. Данное устройство генерирует, использует и способно излучать высокочастотную энергию, и при несоблюдении инструкций во время установки и эксплуатации может создавать недопустимые помехи для радиосвязи. Однако даже при соблюдении инструкций по установке нет гарантии того, что в каком-то конкретном случае не возникнут помехи. Если данный прибор создает помехи при приеме радио- и телевизионных сигналов, что можно проверить, выключив и включив прибор, пользователю рекомендуется попытаться устранить помехи с помощью приведенных ниже мер.

- Изменить ориентацию или местоположение приемной антенны.
- Увеличить расстояние между приемником и данным прибором.
- Подключите данное оборудование к сетевой розетке другой цепи питания, а не к той, к которой подключен приемник.
- Обратиться за помощью к продавцу или опытному специалисту по теле- и радиотехнике.



---

Необходимо использовать экранированные кабели для подключения монитора к видеокарте в соответствии с требованиями FCC. Изменения или модификации данного прибора, явно не утвержденные стороной, несущей ответственность за выполнение требований, могут повлечь ограничение права пользователя на эксплуатацию данного прибора.

---

### Соответствие требованиям Канадского Министерства связи

Данный цифровой прибор класса В соответствует всем ограничениям, установленным правилами Канадского департамента связи для радиочастотных помех от цифровых приборов.

Данный цифровой прибор класса В соответствует требованиям канадского стандарта ICES-003.

This Class B digital apparatus meets all requirements of the Canadian Interference - Causing Equipment Regulations.

Cet appareil numérique de la classe B respecte toutes les exigences du Règlement sur le matériel brouiller du Canada.



## Информация о безопасности

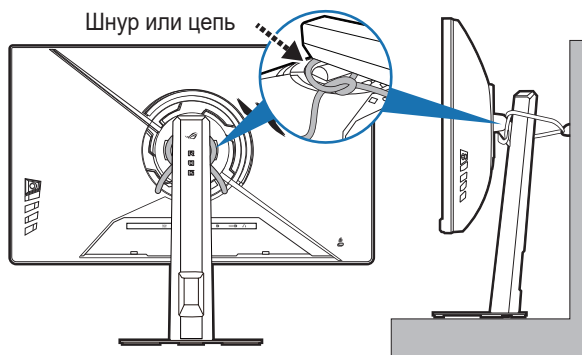
- Перед установкой монитора тщательно изучите всю документацию, содержащуюся в упаковке.
- В целях предотвращения возгорания и поражения электрическим током не допускайте попадания монитора под дождь, а также не подвергайте его воздействию влаги.
- Никогда не пытайтесь открыть корпус монитора. Опасное высокое напряжение внутри монитора может привести к причинению тяжелого вреда здоровью.
- При нарушении подачи электропитания не пытайтесь устранить проблему самостоятельно. Обратитесь за помощью к квалифицированному техническому специалисту, либо продавцу прибора.
- Перед эксплуатацией прибора убедитесь, что все кабели подключены должным образом, а кабели питания не повреждены. При обнаружении любых повреждений незамедлительно обратитесь к продавцу прибора.
- Гнезда и отверстия сзади и сверху монитора предназначены для вентиляции. Не блокируйте данные отверстия. Никогда не размещайте данный прибор в непосредственной близости от радиаторов и иных источников тепла, за исключением случаев, когда обеспечивается соответствующая вентиляция.
- Монитор должен работать только от источника питания, указанного в маркировке. Если вы не уверены относительно типа электропитания, который имеется у вас дома, обратитесь за консультацией к продавцу прибора или в местную энергетическую компанию.
- Используйте электрическую вилку, соответствующую местным стандартам электропитания.
- Не допускайте перегрузок электросети, а также использования удлинительных кабелей. Перегрузка может стать причиной возгорания или поражения электрическим током.
- Не подвергайте устройство воздействию пыли, влаги, а также слишком высокой или низкой температуры. Не размещайте монитор в местах, где он может подвергнуться воздействию влаги. Размещайте монитор на устойчивой поверхности.

- Отключайте прибор во время грозы, и когда он не используется в течение продолжительного периода времени. Это обеспечит защиту монитора от повреждений, вызванных перепадами напряжения в электрической сети.
- Ни в коем случае не допускайте попадания каких-либо предметов или жидкостей в отверстия корпуса монитора.
- Для обеспечения удовлетворительной работы используйте монитор только с компьютерами, сертифицированными UL, которые оснащены соответствующим образом сконфигурированными розетками с номиналом 100-240 В переменного тока.
- В случае возникновения с монитором проблем технического характера обратитесь за помощью к квалифицированному техническому специалисту или продавцу данного монитора.
- Установка уровня громкости или эквалайзера выше среднего положения может повысить выходное напряжение на наушниках и, соответственно, уровень звукового давления.
- Адаптер используется только для этого монитора; не используйте его в других целях. Ваше устройство использует один из следующих блоков питания:  
- Изготовитель: Delta Electronics Inc., модель: ADP-90LE B
- Обязательно подключайте шнур питания к заземленной розетке.
- Прилагаемые адаптер питания и/или шнур питания предназначены для использования только с этим продуктом. Не используйте их с другими продуктами.

Это оборудование не предназначено для использования в местах, где могут находиться дети.

## Предотвращение опрокидывания

При использовании монитора прикрепите его к стене с помощью тросика или цепочки, которые способны выдержать вес монитора, чтобы предотвратить его падение.





- Дизайн дисплея может отличаться от показанного.
- Установку должен выполнять квалифицированный специалист. За дополнительной информацией обратитесь к своему поставщику.
- Для моделей с весом нетто  $\geq 7$  кг. Выберите подходящий способ предотвращения опрокидывания.
- Привяжите тросик или цепочку к стойке и затем прикрепите ее к стене.



Этот символ перечеркнутого мусорного бака означает, что продукт (электрическое и электронное оборудование, аккумуляторы и батарейки, содержащие ртуть) нельзя выбрасывать вместе с бытовым мусором. Соблюдайте местное законодательство по утилизации электронного оборудования.

## Уход и очистка

- Перед подъемом или изменением положения монитора рекомендуется отключать все кабели, а также кабель питания. При установке монитора используйте предусмотренные для этого процедуры подъема. При подъеме и переносе монитора беритесь за его боковые стороны. Не поднимайте монитор за подставку и за кабель питания.
- Очистка. Выключите монитор и отсоедините кабель питания. Протрите поверхность монитора мягкой неабразивной тканью без ворса. Трудновыводимые загрязнения можно устранить с помощью ткани, смоченной в мягком чистящем средстве.
- Не используйте чистящие средства, содержащие спирт или ацетон. Используйте чистящее средство, предназначенное для очистки мониторов. Никогда не распыляйте чистящее средство непосредственно на экран, поскольку оно может попасть внутрь монитора и вызвать поражение электрическим током.

### Для монитора перечисленные ниже признаки считаются нормальными:

- Экран может мерцать на начальной стадии эксплуатации, что обусловлено характером люминесцентного света. Выключите выключатель питания и снова включите его, после чего убедитесь, что мерцание исчезло.
- В зависимости от используемого рисунка рабочего стола на экране можно заметить неравномерное распределение яркости.
- Когда одно и то же изображение воспроизводится на экране в течение нескольких часов, то при переключении изображения на экране может присутствовать остаточная картинка предыдущего изображения. Экран постепенно восстановится; для устранения данной проблемы вы также можете отключить монитор на несколько часов.
- Если экран темнеет, мигает или перестает функционировать, то для устранения проблемы необходимо обратиться к продавцу или в сервисный центр. Не пытайтесь отремонтировать монитор самостоятельно!

## Условные обозначения, используемые в настоящем руководстве



**ПРЕДУПРЕЖДЕНИЕ!** Информация по предотвращению причинения вреда здоровью пользователя при выполнении задачи.



**ВНИМАНИЕ!** Информация по предотвращению повреждения компонентов при выполнении задачи.



**ВАЖНО!** Рекомендации, которые НЕОБХОДИМО соблюдать для выполнения задачи.



**ПРИМЕЧАНИЕ:** Советы и дополнительная информация для выполнения задачи.

## Источники дополнительной информации

Обращайтесь к перечисленным ниже источникам для получения дополнительной информации, а также для получения обновлений для прибора и программного обеспечения.

### 1. Веб-сайты компании ASUS

Веб-сайты компании ASUS по всему миру предоставляют актуальную информацию по аппаратному и программному обеспечению производства компании ASUS. Посетите сайт по адресу:  
<http://www.asus.com>

### 2. Опциональная документация

Упаковка с прибором может содержать опциональную документацию, которая может быть добавлена непосредственно продавцом прибора. Данные документы не входят в стандартный комплект поставки.

### 3. О мерцании

[https://www.asus.com/Microsite/display/eye\\_care\\_technology/](https://www.asus.com/Microsite/display/eye_care_technology/)

## Takeback Services

ASUS recycling and takeback programs come from our commitment to the highest standards for protecting our environment. We believe in providing solutions for our customers to be able to responsibly recycle our products, batteries and other components as well as the packaging materials.

Please go to <http://csr.asus.com/english/Takeback.htm> for detail recycling information in different region.

## Информация о продуктах с маркировкой энергоэффективности Европейского Союза



XG27ACMEG



## 1.1 Приветствуем вас!

Благодарим вас за покупку игрового монитора ROG!

Этот новейший широкоэкранный ЖК-монитор фирмы ASUS оснащен более широким и более ярким экраном, обеспечивающим кристально четкое изображение, а также набором функций, делающих вашу работу за монитором еще более комфортной.

Благодаря этим возможностям вы можете наслаждаться удобством и визуальным комфортом при использовании этого монитора!

## 1.2 Комплект поставки

Проверьте наличие приведенных ниже предметов в комплекте поставки:

- ✓ ЖК-монитор
- ✓ Основание монитора
- ✓ Краткое руководство
- ✓ Гарантийный талон
- ✓ Адаптер питания
- ✓ Шнур питания
- ✓ Кабель DP
- ✓ Наклейка ROG
- ✓ Сумка ROG
- ✓ Благодарственная открытка
- ✓ Держатель телефона



---

В случае повреждения или отсутствия любого из указанных выше предметов немедленно обратитесь к продавцу.

---



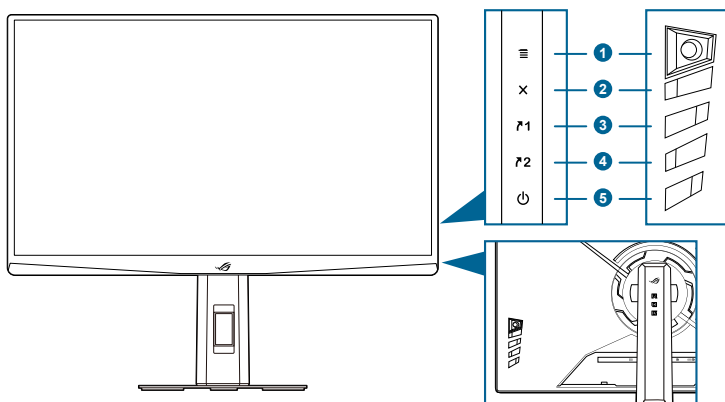
---






При необходимости заменить шнур питания или соединительный кабель(-и) обращайтесь в службу поддержки клиентов ASUS.


---

## 1.3 Общие сведения о мониторе

### 1.3.1 Вид спереди/сбоку

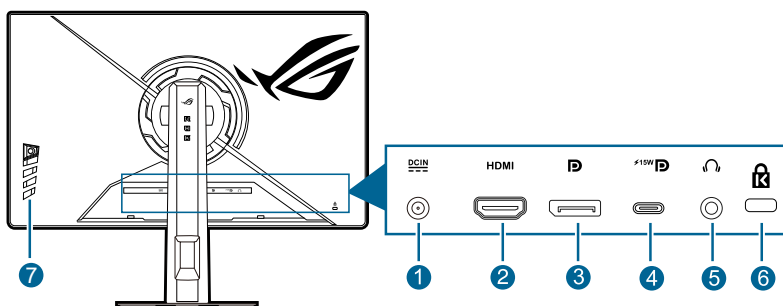


1. 5-позиционная кнопка  ():
  - Открытие экранного меню. Активация выбранного пункта экранного меню.
  - Увеличение/уменьшение значений или перемещение курсора вверх/вниз/влево/вправо.
  - Включение экранного меню, когда монитор переходит в режим ожидания или когда отображается сообщение "НЕТ СИГНАЛА".
  - Переместите кнопку вниз и удерживайте дольше 5 секунд, чтобы включить/отключить функцию Блокировка кнопки.
2. Кнопка 
  - Выход из пункта экранного меню.
  - Включение экранного меню, когда монитор переходит в режим ожидания или когда отображается сообщение "НЕТ СИГНАЛА".
3.  Ярлык клавиша 1:
  - По умолчанию: GamePlus.
  - Чтобы изменить функцию горячей клавиши, выберите меню MyFavorite > Ярлык > Ярлык 1.
  - Включение экранного меню, когда монитор переходит в режим ожидания или когда отображается сообщение "НЕТ СИГНАЛА".
4.  Ярлык клавиша 2:
  - По умолчанию: GameVisual.

- Чтобы изменить функцию горячей клавиши, выберите меню MyFavorite > Ярлык > Ярлык 2.
  - Включение экранного меню, когда монитор переходит в режим ожидания или когда отображается сообщение “НЕТ СИГНАЛА”.
5.  Кнопка питания/индикатор питания
- Включение/выключение монитора.
  - Значения цветов индикатора питания представлены в таблице ниже.

Состояние	Описание
Белый	ГОРИТ
Янтарный	Режим ожидания/Нет сигнала
НЕ ГОРИТ	НЕ ГОРИТ

### 1.3.2 Вид сзади



1. **Порт DC-IN.** К этому разъему подключается адаптер питания.
2. **Разъем HDMI.** Этот разъем предназначен для подключения к устройству, совместимому с HDMI.
3. **DisplayPort.** Этот разъем предназначен для подключения к устройству, совместимому с DisplayPort.
4. **USB 3.2 Gen 1 Type-C (поддерживает режим DP Alt).** Этот разъем предназначен для подключения к устройству, совместимому с DisplayPort/USB Type-C. Этот разъем также служит для подключения кабеля USB Type-C, поддерживающего подачу питания через разъем USB (в зависимости от источника сигнала).



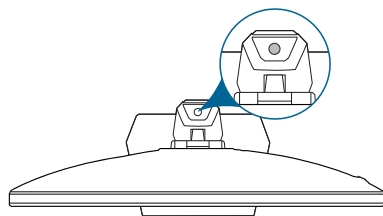
Монитор поддерживает сверхвысокоскоростной (5 Гбит/с) разъем USB 3.2 Gen 1. Через этот разъем подается питание мощностью 15 Вт и выходным напряжением 5 В/3 А.

5. **Гнездо наушников.** Этот разъем доступен только при подключении кабеля HDMI/DisplayPort/USB Type-C.
6. **Гнездо замка Kensington.**
7. **Кнопки управления.**

### 1.3.3 Другие функции

- Гнездо штатива сверху

1/4-дюймовое гнездо штатива на стойке монитора позволяет установить камеру, звуковое устройство или дополнительный дисплей.



- HDR

Этот монитор поддерживает формат HDR.



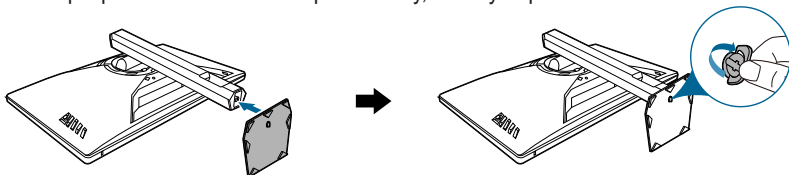
---

При отображении содержимого HDR недоступны следующие функции: **Наст. ELMB, Снайпер, GameVisual, Shadow Boost, Яркость, Контрастность, ASCR, Формат экрана, Фильтр синего света, Цвет.**

---

## 2.1 Сборка основания и кронштейна монитора

1. Вставьте подставку в основание.
2. Прикрепите основание к кронштейну, затянув прилагаемый винт.



Советуем накрыть поверхность стола мягкой тканью, чтобы не повредить монитор.

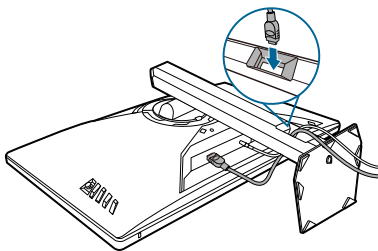


Размер винта для основания: M6 x 15 мм.

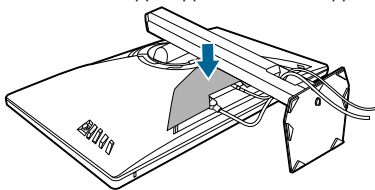
## 2.2 Укладка кабелей

Кабели можно аккуратно проложить, используя отверстие для укладки кабелей.

- **Упорядочивание кабелей**

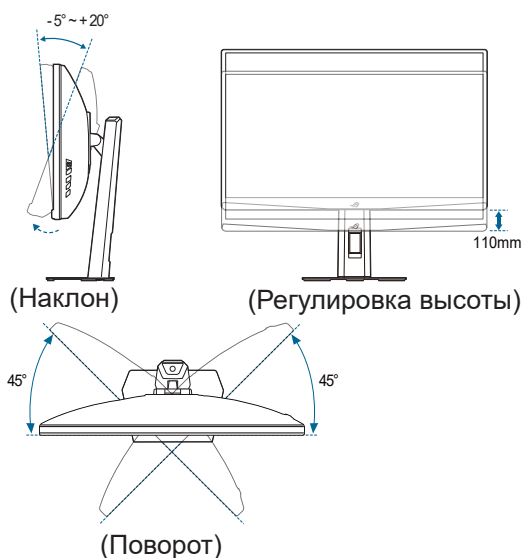


- **Использование крышки входных/выходных разъемов:** эту крышку можно подсоединять и отсоединять.



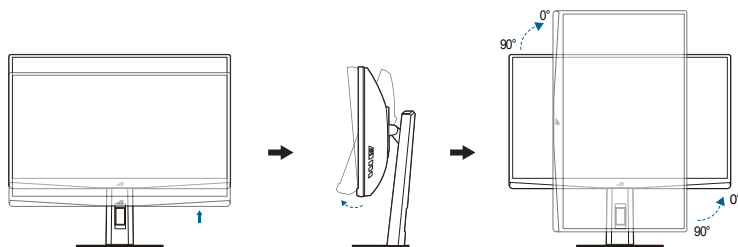
## 2.3 Регулировка монитора

- Для наилучшего обзора рекомендуется полностью развернуться лицом к монитору, а затем отрегулировать угол его наклона в соответствии с вашими предпочтениями.
- Придерживайте стойку, чтобы предотвратить падение монитора в процессе изменения угла его наклона.
- Советуем регулировать угол в диапазоне от  $+20^\circ$  до  $-5^\circ$  (для наклона)/от  $+45^\circ$  до  $-45^\circ$  (для поворота)/110 мм (для регулировки по высоте)/ $\pm 90^\circ$  (для просмотра в портретной ориентации).



### Поворот монитора

1. Поднимите монитор в самое высокое положение.
2. Наклоните его на максимально возможный угол.
3. Поверните монитор по часовой стрелке или против часовой стрелки на требуемый угол.





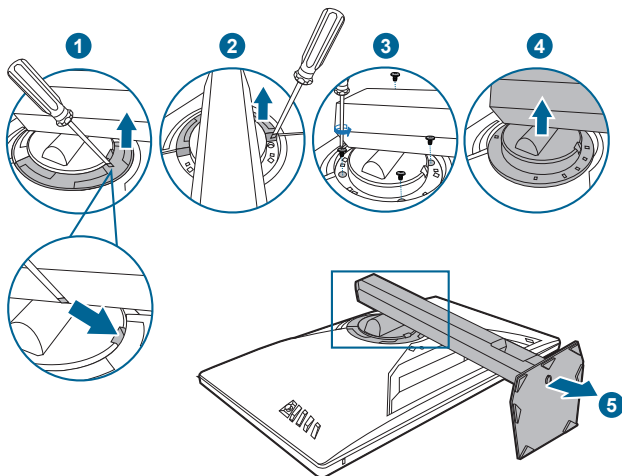
Небольшие колебания монитора в процессе регулировки угла просмотра являются нормальными.

## 2.4 Отсоединение кронштейна (для настенного крепления VESA)

Съемный кронштейн этого монитора специально предназначен для настенного крепления стандарта VESA.

Порядок отсоединения кронштейна:

1. Положите монитор на стол экраном вниз.
2. Снимите крышки в местах соединения монитора и подставки.
3. Отверните 4 винта на задней стенке монитора и отсоедините подставку/основание.



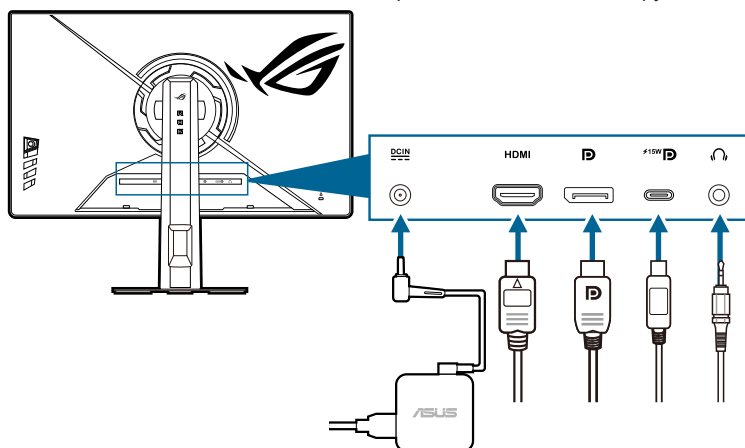
Советуем накрыть поверхность стола мягкой тканью, чтобы не повредить монитор.



- Монтажный комплект VESA для настенного крепления (100 x 100 мм) покупается отдельно.
- Используйте только монтажный комплект (с маркером "Испытано и одобрено компанией Underwriters Laboratories, Inc.") для настенного крепления с минимальной выдерживаемой нагрузкой 22,7 кг (винт: M4 x 10 мм)

## 2.5 Подключение кабелей

Подключите кабели в соответствии с приведенными ниже инструкциями:



- **Подключение шнура питания:**
  - а. Надежно подключите адаптер питания к входному разъему питания постоянного тока монитора.
  - б. Подключите один конец шнура питания к адаптеру питания, а другой конец - к розетке питания.
- **Подключение кабеля HDMI/DisplayPort/USB Type-C:**
  - а. Один конец кабеля HDMI/DisplayPort/USB Type-C вставьте в разъем HDMI/DisplayPort/USB Type-C монитора.
  - б. Другой конец кабеля HDMI/DisplayPort/USB Type-C вставьте в разъем HDMI/DisplayPort/USB Type-C вашего устройства.





При подключении этих кабелей можно выбирать нужный источник сигнала, используя функцию Выбор входа в экранном меню.



При необходимости заменить шнур питания или соединительный кабель(-и) обращайтесь в службу поддержки клиентов ASUS.

- **Использование наушников:** вставьте штекер звукового кабеля в гнездо наушников монитора.

## 2.6 Включение монитора



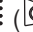
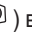

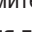







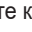

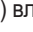
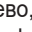
Нажмите кнопку питания . Расположение кнопки питания показано на стр. 1-3. При включенном питании индикатор питания  монитора светится белым светом.



## 3.1 Экранное меню

### 3.1.1 Изменение настроек



1. Чтобы активировать экранное меню, нажмите кнопку  (.
  2. Для перемещения по функциям нажимайте кнопку  () вверх/вниз. Выделите нужную функцию и для ее активации нажмите кнопку  (). Если у выбранной функции есть подменю, то для перехода по функциям подменю снова нажимайте кнопку  () вверх/вниз. Выделите нужную функцию подменю и для ее активации нажмите кнопку  () или нажмите кнопку  () вправо.
  3. Для изменения параметров выбранной функции нажимайте кнопку  () вверх/вниз.
  4. Для выхода из меню и сохранения выбранных настроек нажмите кнопку  или повторно перемещайте кнопку  () влево, пока не пропадет экранное меню. Чтобы отрегулировать другие функции, повторите шаги 1-3.
- **ASUS DisplayWidget Center:** отображает QR-код для доступа к информации о ASUS DisplayWidget Center.

## 3.1.2 Общие сведения о функциях экранного меню

### 1. Игры



- **Разгон:** Монитор можно разогнать до максимальной частоты обновления 260 Гц (только для входа DisplayPort/USB-C).



Разгон может вызвать мерцание экрана. Для устранения таких эффектов отсоедините кабель DisplayPort и с помощью экранного меню монитора попробуйте еще раз, выбрав более безопасную максимальную частоту обновления.

- **Переменный OD:** Уменьшает время реакции ЖК-панели на изменение уровня серого цвета.
- **Перем. Част. Обнов.:** позволяет видеоисточнику, поддерживающему функцию Перем. Част. Обнов.\*, динамически регулировать частоту обновления дисплея в зависимости от типичных значений частоты обновления содержимого, чтобы изображение на экране обновлялось энергоэффективно, с минимальными задержками и практически без рывков.



- При активации этой функции будет недоступна следующая функция(-и): **Формат экрана, ELMB**.
- \*Функцию **Перем. Част. Обнов.** можно активировать только в диапазоне 48~260 Гц.
- \*Обратитесь к изготовителям графических процессоров, чтобы узнать, какие графические процессоры поддерживаются и какие минимальные требования предъявляются к компьютерной системе и драйверам.

- **Наст. ELMB:**

- \* **ELMB:** Функцию **ELMB** можно активировать, только когда для параметра **Перем. Част. Обнов.** установлено значение **Выкл.** и выбрана частота обновления 120 Гц, 144 Гц, 165 Гц, 240 Гц, 250 Гц или 260 Гц. Эта функция предотвращает износ экрана, уменьшает двоение изображения и устраняет размытость движущегося изображения в играх. Эта функция предлагает 5 уровней регулировки прозрачности и позиции.



- При активации этой функции будет недоступна следующая функция(-и): **Перем. Част. Обнов., Фильтр Син. св., ASCR, Формат экрана, ELMB Sync, Яркость, Динамическое затемнение.**
- Чтобы активировать **ELMB**, сначала выключите функцию **Перем. Част. Обнов.**

\* **ELMB SYNC:** позволяет включать функцию, когда для параметра **Перем. Част. Обнов.** установлено значение **Вкл.** Эта функция предотвращает износ экрана, уменьшает двоение изображения и устраняет размытость движущегося изображения в играх.



При активации этой функции будет недоступна следующая функция(-и): **Фильтр Син. св., ASCR, Формат экрана, ELMB, Динамическое затемнение.**

- **GamePlus:** функция GamePlus предоставляет набор инструментов и улучшает игровые условия для пользователей во время игр разных типов.
  - \* **Счетчик FPS:** по счетчику FPS (количество кадров в секунду) можно оценивать плавность игры.
  - \* **Прицел:** маска прицела с 6 разными вариантами прицела, позволяющая выбирать тот, который лучше всего подходит для вашей игры. **Динамический прицел** изменяет цвет прицела, делая его более контрастным по отношению к фону, что позволяет повысить точность прицеливания.
  - \* **Снайпер:** эта функция (доступна, только когда на вашем устройстве отключена функция HDR) настроена для игр-стрелялок от первого лица. Вы сможете последовательно настроить коэффициент увеличения, тип выравнивания.
  - \* **Таймер:** таймер можно разместить в верхнем левом углу экрана, чтобы следить за игровым временем.
  - \* **Секундомер:** секундомер можно разместить в верхнем левом углу дисплея, чтобы следить за игровым временем.
  - \* **Выравнивание монитора:** функция "Выравнивание монитора" отображает с 4 сторон экрана линии выравнивания, по которым можно легко и с высокой точностью выравнивать несколько мониторов.
- **GameVisual:** с помощью функции GameVisual можно легко переключаться между различными режимами для работы с изображениями.
  - \* **Пейзажный режим:** это лучший вариант для отображения пейзажных фотоснимков при помощи интеллектуальной видеотехнологии GameVisual™.
  - \* **Гонки режим:** это лучший вариант для игр в гонки при помощи интеллектуальной видеотехнологии GameVisual™.
  - \* **Кино режим:** это лучший вариант для просмотра фильмов при помощи интеллектуальной видеотехнологии GameVisual™.

- \* **RTS/RPG режим:** это лучший вариант для игр типа стратегия в реальном времени (Real-time strategy, RTS)/ролевых игр (Role-Playing Game, RPG) при помощи интеллектуальной видеотехнологии GameVisual™.
- \* **FPS режим:** это лучший вариант для игр типа стрелялки (шутер) от первого лица (First Person Shooter, FPS) при помощи интеллектуальной видеотехнологии GameVisual™.
- \* **sRGB режим:** это лучший вариант для просмотра фотографий и графики с ПК.
- \* **MOBA Mode:** это лучший вариант для игр типа MOBA (multiplayer online battle arena - многопользовательская онлайн-боевая арена) при помощи интеллектуальной видеотехнологии GameVisual™.
- \* **Ночное вид.:** это лучший вариант для игр с темными сценами с использованием интеллектуальной видеотехнологии GameVisual™.
- \* **Пользовательский:** для регулировки цвета можно настроить другие элементы.



- 
- В **MOBA Mode** пользователю недоступна для настройки следующая функция(и): **Shadow Boost, VividPixel, Динамическое затемнение, Насыщенность, Насыщенность по 6 осям.**
  - В **sRGB режим** пользователю недоступна для настройки следующая функция(и): **Shadow Boost, Цвет, Контрастность, Динамическое затемнение, ASCR.**
- 

- **Shadow Boost:** функция Улучш темных цв корректирует кривую гаммы монитора так, чтобы усилить темные оттенки в изображении и повысить качество отображения темных сцен и объектов. Кроме того, функция **Dynamic Shadow Boost** осветляет темные области, не пересвечивая яркие, что обеспечивает явное преимущество в условиях слабого освещения.




---

Эта функция доступна только в режимах **Режим Пейзаж, Гонки режим, Кино режим, RTS/RPG режим, FPS режим, Ночное вид.** или **Пользов.**

---

- **ASUS DisplayWidget Center:** отображает QR-код для доступа к информации о ASUS DisplayWidget Center.

## 2. Изображ.



- **Яркость:** диапазон регулировки составляет от 0 до 100.
- **Контрастность:** диапазон регулировки составляет от 0 до 100.
- **Настройка HDR:** Содержит 4 режима HDR, включая **Gaming HDR**, **Cinema HDR**, **Console HDR** и **Регулируемый HDR**. Яркость HDR можно регулировать, когда включена функция **Регулируемый HDR**.
- **Динамическое затемнение:** синхронизация с содержимым при изменении контрастности для динамического затемнения подсветки.
- **ASCR:** включение и выключение функции ASCR (ASUS Smart Contrast Ratio – интеллектуальная контрастность ASUS).



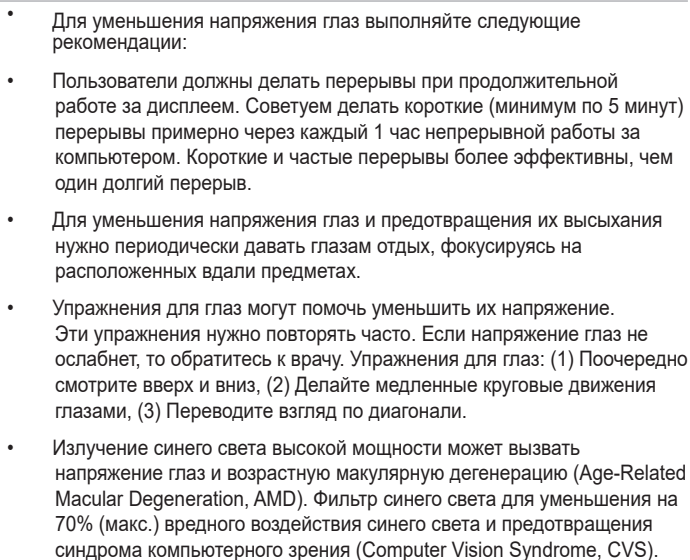
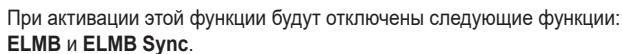
При активации этой функции будут отключены следующие функции:  
**ELMB, ELMB Sync, Динамическое затемнение.**

- **Формат экрана:** установите соотношение сторон **16:9** или **Квадрат** в соответствии с игровым сценарием.
  - \* **16:9:** выберите **Заполнение** или **Симуляция 24,5"** в разделе **Полный экран** для выбора лучшего размера в игре FPS; либо выберите **Точка за точкой** в настройках Экран Windows.
  - \* **Квадрат:** предоставляет несколько вариантов соотношения сторон Квадрат с разными размерами экрана, включая **Полный экран**, **Эквивалентно** и **Точка за точкой**.



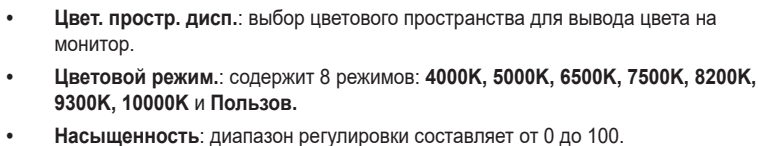
При активации этой функции будут отключены следующие функции:  
**Перем. Част. Обнов., ELMB и ELMB Sync.**

- **Фильтр Син. св.:**
  - \* **ВЫКЛ.:** Без изменений.
  - \* **Уровень 1~Уровень 4:** Чем выше уровень, тем меньше излучение синего света. Когда активирован **Фильтр Син. св.**, для **Гонки режим** будут автоматически импортированы настройки по умолчанию. С **Уровень 1** по **Уровень 3**, функция Яркость настраивается пользователем. **Уровень 4** оптимизированный параметр. Он отвечает требованиям к низкому уровню излучения синего света, что подтверждается сертификатом лаборатории TÜV. Функция Яркость недоступна пользователю для настройки.



- **VividPixel:** улучшение контура воспроизводимой картинки и создание на экране высококачественного изображения.

### 3. Цвет



- **Насыщенность по 6 осям:** регулировка насыщенности цветов R, G, B, C, M, Y.
- **Гамма:** позволяет установить цветовой режим **1,8, 2,0, 2,2, 2,4** или **2,6**.

#### 4. Выбор входа

Выбор источника входного сигнала.



- **Авт. обнаруж. входа:** когда включен этот параметр, система будет автоматически выбирать последний использованный разъем ввода/вывода.
- **USB-C/DisplayPort/HDMI:** ручной выбор источника входного сигнала.

#### 5. Эф. подсветки



- **Aura Sync:** позволяет включать функцию Aura Sync, которая синхронизирует эффект подсветки Aura RGB между всеми поддерживаемыми устройствами.



При включении этой функции будет отключена следующая функция(-и):  
**Aura RGB.**

- **Aura RGB:** для выбора доступны несколько живых цветов: **ВЫКЛ., Hatsune Miku, Rainbow, Color Cycle, Static, Breathing, Strobing**. Вы можете вручную изменить цвет **R/G/B/C/M/Y** для режимов **Static, Breathing** и **Strobing**.



Эта функция недоступна, когда включена функция **Aura Sync**.

## 6. MyFavorite



- **Ярлык:**

- \* **Ярлык 1/Ярлык 2:** задание функций для функциональных клавиш.



Если выбрана или активирована определенная функция, то ваши функциональные клавиши могут не поддерживаться. Доступные варианты выбора функции: **GamePlus**, **GameVisual**, **Переменный OD**, **Яркость**, **Выкл. Звук**, **Shadow Boost**, **Контрастность**, **Выбор входа**, **Настройка HDR**, **Фильтр Син. св.**, **Цветовой режим.**, **Громкость (наушники)**, **Пользов. настройка-1**, **Пользов. настройка-2**.

- **Пользов. настройка:**


- \* **Настройка 1/Настройка 2:** загрузка/сохранение всех настроек монитора.

## 7. Настр. СИСТ.



- **Язык:** предлагается 23 языка на выбор: английский, французский, немецкий, итальянский, испанский, голландский, португальский, русский, чешский, хорватский, польский, румынский, венгерский, турецкий, китайский упрощенный, китайский традиционный, японский, корейский, тайский, индонезийский, персидский, украинский и вьетнамский.
- **Звук:** в этом меню настраиваются параметры звука.
  - \* **Громкость (наушники):** диапазон регулировки составляет от 0 до 100.
  - \* **Выкл. звук:** попеременное включение и выключение звука монитора.



- **Индикатор питания:** включение/выключение индикатора питания.
- **Ключ замка питания:** включение или отключение кнопки питания.
- **Блокировка кнопки:** отключение всех функциональных кнопок. Для разблокировки кнопок нажмите вниз кнопку  (5-позиционную) и удерживайте дольше 5 секунд.
- **Настройка питания:**
  - \* **Режим "Производительность":** Настройка режима "Производительность" может привести к увеличению энергопотребления.
  - \* **Режим энергосбереж.:** Режим Энергосбережение может ограничить светимость.
- **Настройка меню:**
  - \* Регулировка горизонтального положения (Полож. По Горизон.) и вертикального положения (Полож. По Вертик.) экранного меню в диапазоне.
  - \* Регулировка времени отображения меню в диапазоне от 10 до 120 секунд.
  - \* Настройка фона экранного меню от непрозрачного до прозрачного.
  - \* Включение и отключение функции DDC/CI.
- **DisplayPort поток:** совместимость с графической картой. Выберите **DisplayPort 1.2** или **DisplayPort 1.4** в соответствии с версией DP видеокарты.
- **Поддержка DSC:** Технология DCS для DisplayPort
- **Синхрон-ия питания ASUS:** Позволяет включать/отключать подключенную по HDMI консольную приставку или блок настройки, например Apple TV, Sony PlayStation, Xbox Series X/S, Nintendo Switch, через монитор. По умолчанию **Вкл.** Если монитор включен, устройство-источник CEC автоматически включится, и наоборот. Если устройство-источник CEC включено, монитор автоматически включится.
- **Информация:** отображение информации о мониторе.
- **Весь Сброс:** при выборе варианта "Да" будут восстановлены заводские настройки.

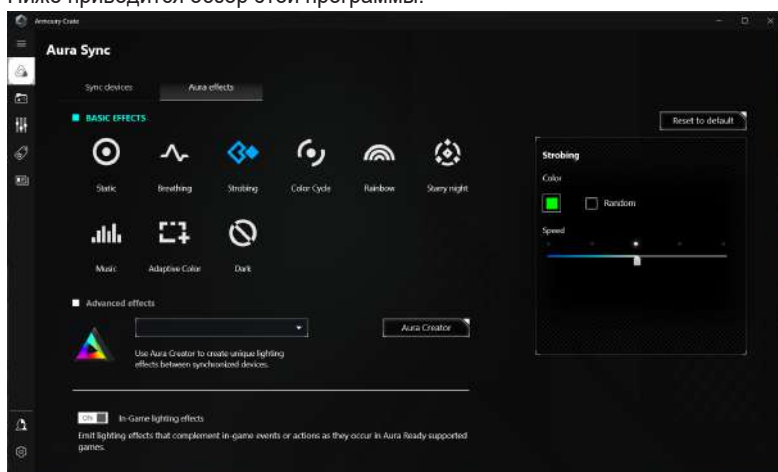
## 3.2 Aura

Armoury Crate - это компьютерная программа, управляющая цветными светодиодами подсветки на поддерживаемых устройствах, таких как мониторы, материнские платы, видеокарты, настольные ПК и т.д. С помощью Aura вы можете настраивать цвет светодиодов RGB на этих устройствах и выбирать разные эффекты подсветки. Вы можете также корректировать или настраивать цвет светодиодов путем их калибровки.

Порядок активации Aura:

1. Для функции **Aura Sync** установите значение ВКЛ. в экранном меню.
2. Соедините разъем восходящей передачи USB 3.2 Gen 1 монитора с USB-разъемом компьютера.
3. Установите программу Armoury Crate и перезагрузите компьютер.
4. Запустите Armoury Crate.

Ниже приводится обзор этой программы.



- Если соединение между разъемом USB восходящей передачи монитора и разъемом компьютера отсутствует, то для возобновления работы функции Aura вам будет нужно заново соединить разъем восходящей передачи USB 3.2 Gen 1 монитора с разъемом компьютера и затем перезагрузить компьютер.
- Подобности см. здесь: [https://rog.asus.com/innovation/armoury\\_crate/](https://rog.asus.com/innovation/armoury_crate/).

### 3.3 Технические характеристики

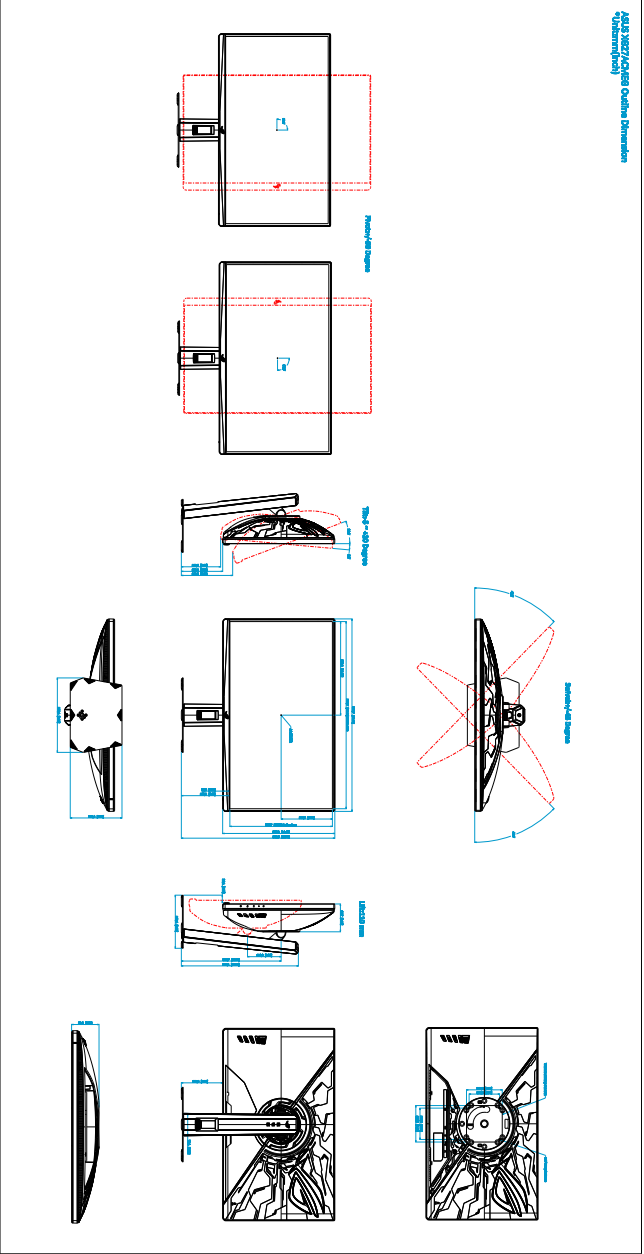
Тип панели	ЖК-дисплей на тонкопленочных транзисторах (TFT)
Размер панели	27 дюймов (68,5 см), широкий экран
Максимальное разрешение	2560 x 1440
Шаг пикселя	0,2331 мм x 0,2331 мм
Яркость (тип.)	400 кд/м²
Коэффициент контрастности (тип.)	1000:1
Угол обзора (гор./верт.), коэффициент контрастности > 10	178°/178°
Число отображаемых цветов	1073,7 млн.
Время отклика	1мс (GTG), 0,3мс (мин.)
Выбор цветовой температуры	8 вариантов цветовой температуры
Аналоговый вход	Нет
Цифровой вход	DisplayPort v1.4 x 1, HDMI v2.1 x 1, USB Type-C x 1
Гнездо наушников	Да
Звуковой вход	Нет
Динамик (встроенный)	Нет
Цвета	Издание Hatsune Miku
Индикатор питания	Белый (включен)/Янтарный (режим ожидания)
Наклон	+20° ~ -5°
Поворот	+/-90°
Разворот	+45° ~ -45°
Настройка высоты	110 мм
Настенное крепление VESA	100 x 100 мм
Замок Kensington	Да
Номинальное напряжение питания	Перем. ток: 100~240 В, 50~60 Гц, 1,5 А Пост. ток: 19,0 В === 4,74 А (адаптер переменного тока)
Потребляемая мощность	Питание вкл.: < 29 Вт**, Режим ожидания: < 0,5 Вт, Питание выкл.: < 0,3 Вт
Температура (эксплуатация)	0°C~40°C
Температура (хранение и транспортировка)	-20°C~+60°C
Размеры (Ш x В x Г)	61,37 x 36,72 x 8,58 см (без стойки) 61,37 x 39,25 x 18,79 см (со стойкой, мин. высота) 61,37 x 50,25 x 18,79 см (со стойкой, макс. высота) 72,2 x 47,6 x 22,7 см (в упаковке)

<b>Вес (приблиз.)</b>	3,7 кг (без стойки); 5,8 кг (нетто); 9,2 кг (брутто)
<b>Меню на нескольких языках</b>	23 языка (английский, французский, немецкий, итальянский, испанский, голландский, португальский, русский, чешский, хорватский, польский, румынский, венгерский, турецкий, китайский упрощенный, китайский традиционный, японский, корейский, тайский, индонезийский, персидский, украинский, вьетнамский)
<b>Аксессуары</b>	Краткое руководство, гарантийный талон, адаптер питания, шнур питания, кабель DP, наклейка ROG, сумка ROG, Благодарственная открытка, Держатель телефона
<b>Соблюдение законодательства и стандарты</b>	cTUVus, FCC, ICES-3, CB, CE, ErP, WEEE, UkrSEPRO, Ukraine Energy Label, CU(EAC LOGO), CCC, China Energy Label, BSMI, RCM, VCCI, PC Recycle, J-MOSS, KCC, KMEPS, RoHs, CEC, HDMI, DP, DisplayHDR 400, VESA Adaptive Sync, WHQL Windows 10/11, TUV Flicker free, TUV Low Blue Light, EU Energy label


**\*Технические характеристики могут быть изменены без уведомления.**

**\*\*Измерение яркости экрана 200 нит без подключения звука/USB/устройства чтения карт.**

### 3.4 Габаритные размеры



## 3.5 Устранение неполадок (Часто задаваемые вопросы)

Проблема	Возможное решение
Индикатор питания не горит	<ul style="list-style-type: none"> <li>Нажмите кнопку , чтобы проверить, находится ли монитор во включенном состоянии.</li> <li>Проверьте правильность подключения шнура питания к монитору и электрической розетке.</li> </ul>
Индикатор питания светится белым, и на экране нет изображения	<ul style="list-style-type: none"> <li>Проверьте, включены ли монитор и компьютер.</li> <li>Убедитесь, что сигнальный кабель должным образом подключен к монитору и компьютеру.</li> <li>Проверьте сигнальный кабель и убедитесь, что ни один из его контактов не согнут.</li> <li>Подключите компьютер к другому доступному монитору, чтобы проверить, работает ли компьютер должным образом.</li> </ul>
Изображение на экране слишком светлое или слишком темное	<ul style="list-style-type: none"> <li>При помощи экранного меню отрегулируйте параметры Контрастность и Яркость.</li> </ul>
Изображение на экране дрожит, либо по нему идут волны	<ul style="list-style-type: none"> <li>Убедитесь, что сигнальный кабель должным образом подключен к монитору и компьютеру.</li> <li>Переместите электрические устройства, которые могут вызвать электрические помехи.</li> </ul>
Изображение на экране имеет цветовые дефекты (белый цвет не отображается белым)	<ul style="list-style-type: none"> <li>Проверьте сигнальный кабель и убедитесь, что ни один из его контактов не согнут.</li> <li>В экранном меню выберите Весь Сброс.</li> <li>При помощи экранного меню отрегулируйте настройки цветов R, G, B или выберите цветовой режим.</li> </ul>
После отображения содержимого HDR яркость уменьшается на некоторое время	<ul style="list-style-type: none"> <li>Нажатием кнопки питания выключите монитор и затем снова включите его.</li> <li>Выключите монитор, отсоединив шнур питания, и затем снова включите его.</li> <li>Снова активируйте функцию HDR на вашем устройстве.</li> </ul>

### 3.6 Поддерживаемые рабочие режимы

Исходные параметры синхронизации			
Разрешение	Частота	HDMI	DisplayPort
		Частота обновления	Частота обновления
USB-C			Частота обновления
640 x 480	60 Гц	60 Гц	60 Гц
640 x 480	75 Гц	75 Гц	75 Гц
800 x 600	60 Гц	60 Гц	60 Гц
800 x 600	75 Гц	75 Гц	75 Гц
1024 x 768	60 Гц	60 Гц	60 Гц
1024 x 768	75 Гц	75 Гц	75 Гц
1280 x 1024	60 Гц	60 Гц	60 Гц
1280 x 960	60 Гц	60 Гц	60 Гц
1280 x 720	60 Гц	60 Гц	60 Гц
1600 x 1200	60 Гц	60 Гц	60 Гц
1920 x 1080	60 Гц	60 Гц	60 Гц
1920 x 1080	240 Гц	240 Гц	240 Гц
2560 x 1440	60 Гц	60 Гц	60 Гц
2560 x 1440	120 Гц	120 Гц	120 Гц
2560 x 1440	144Гц	144Гц	144Гц
2560 x 1440	165Гц	165Гц	165Гц
2560 x 1440	240 Гц	240 Гц	240 Гц
1920 x 1080*	250Гц	250Гц	250Гц
1920 x 1080*	260Гц	260Гц	260Гц
2560 x 1440*	250Гц	250Гц	250Гц
2560 x 1440*	260Гц	260Гц	260Гц

\*Поддержка токл при включенном режиме Разгон.

Квадрат режимы синхронизации			
Разрешение	Частота	HDMI	DisplayPort
		Частота обновления	Частота обновления
USB-C			Частота обновления
640 x 480	60 Гц	60 Гц	60 Гц
640 x 480	75 Гц	75 Гц	75 Гц
800 x 600	60 Гц	60 Гц	60 Гц
800 x 600	75 Гц	75 Гц	75 Гц
1024 x 768	60 Гц	60 Гц	60 Гц
1024 x 768	75 Гц	75 Гц	75 Гц

Квадрат режимы синхронизации			
Разрешение	Частота	HDMI	DisplayPort
		Частота обновления	Частота обновления
1280 x 1024		60 Гц	60 Гц
1280 x 960		60 Гц	60 Гц
1280 x 720		60 Гц	60 Гц
1600 x 1200		60 Гц	60 Гц
1920 x 1080		60 Гц	60 Гц
2560 x 1440		60 Гц	60 Гц
2560 x 1440		120 Гц	120 Гц
1280 x 960		240 Гц	240 Гц
1024 x 768		240 Гц	240 Гц
1728 x 1080		240 Гц	240 Гц
1920 x 1440		240 Гц	240 Гц
1440 x 1080		240 Гц	240 Гц

Симуляция 24,5" режимы синхронизации			
Разрешение	Частота	HDMI	DisplayPort
		Частота обновления	Частота обновления
640 x 480		60 Гц	60 Гц
640 x 480		75 Гц	75 Гц
800 x 600		60 Гц	60 Гц
800 x 600		75 Гц	75 Гц
1024 x 768		60 Гц	60 Гц
1024 x 768		75 Гц	75 Гц
1280 x 1024		60 Гц	60 Гц
1280 x 960		60 Гц	60 Гц
1280 x 720		60 Гц	60 Гц
1600 x 1200		60 Гц	60 Гц
1920 x 1080		60 Гц	60 Гц
2560 x 1440		60 Гц	60 Гц
2560 x 1440		120 Гц	120 Гц
2328 x 1310		60 Гц	60 Гц
2328 x 1310		120 Гц	120 Гц
2328 x 1310		240 Гц	240 Гц



## Режим синхронизации видео

Разрешение Частота	HDMI Частота обновления	DisplayPort Частота обновления	Type-C Частота обновления
640 x 480P	59,94/60 Гц	59,94/60 Гц	59,94/60 Гц
720 x 480P	59,94/60 Гц	59,94/60 Гц	59,94/60 Гц
720 x 756P	50 Гц	50 Гц	50 Гц
1280 x 720P	50 Гц	50 Гц	50 Гц
1280 x 720P	59,94/60 Гц	59,94/60 Гц	59,94/60 Гц
1920 x 1080P	24 Гц	24 Гц	24 Гц
1920 x 1080P	25 Гц	25 Гц	25 Гц
1920 x 1080P	30 Гц	30 Гц	30 Гц
1920 x 1080P	50 Гц	50 Гц	50 Гц
1920 x 1080P	60 Гц	60 Гц	60 Гц
1920 x 1080P	100 Гц	100 Гц	100 Гц
1920 x 1080P	119,88/120 Гц	119,88/120 Гц	119,88/120 Гц
3840 x 2160P	24 Гц	-	-
3840 x 2160P	25 Гц	-	-
3840 x 2160P	30 Гц	-	-
3840 x 2160P	50 Гц	-	-
3840 x 2160P	60 Гц	-	-
3840 x 2160P	120 Гц	-	-
3840 x 2160P	100 Гц	-	-

